

目录

化工产业链周刊

- (一) 塑料/PP/天胶市场综述
- (二) 原油市场综述及分析
- (三) 基本面及期货市场成交数据分析
 - (1) 主要价格周度变化一览
 - (2) 装置开工率及库存图
 - (3) 期货市场成交数据
- (四) 技术分析
- (五) 化工产业链期现套利分析

国元期货投资咨询部

电话：010-8455 5196

发布日期：2017年8月14日

一、 塑料/PP/天胶市场综述

塑料:

近期受线性期货价格走高影响，部分地区线性价格震荡小涨，不过涨幅明显小于期货幅度。随着当前期现价差的放大，套保商套保行为增加。目前市场供应量整体表现稳定，但部分区域的高压重包、中空、管材等品种供应偏紧；进口方面，随着下周伊朗货物到港量增加，整体供应量依然处在较高水平。从需求方面来看，华北市场近期环保力度较大，短期来看下游工厂生产受限，对原料采购意愿较低。尽管华东、华南、西南市场环保检查力度略松，但也将陆续展开，后期对需求的影响尚待跟进。因此短期关注 9500 区支撑，不破可轻仓参与反弹，下破止损。

PP:

因建筑施工增加，水泥袋需求上涨带动塑编袋的需求上升，而农业方面仍处于淡季，农产品等需求相对偏弱。当前受中石化、石油企业厂价上调后，成本支撑较强，而华北地区因环保等原因，中煤粒料暂不开单。但随着蒲城、神华新疆、中天合创等停车装置陆续重启，市场供应继续增加，但短期内新增产能利空有限。因此近期关注 8500 区支撑，不破轻仓参与反弹。

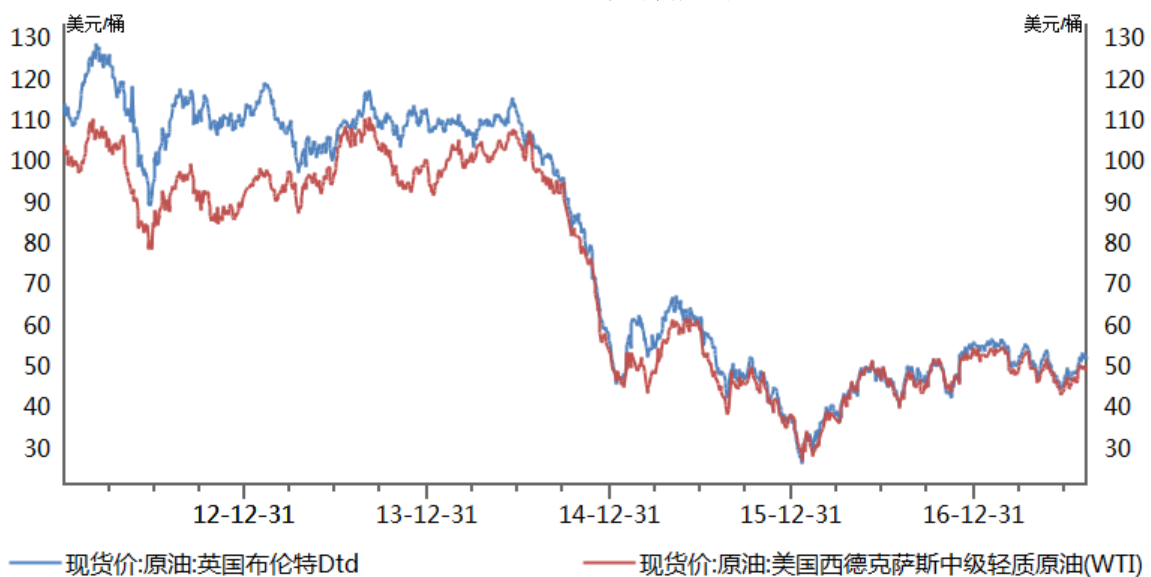
天胶:

当前泰国救市动作频繁，产胶区挺价意愿明显。虽暂时难以改变供过于求格局，但是短期对胶价存在刺激作用。目前国内轮胎开工小幅调整，橡胶价格连续上调推升部分企业采购积极性，加之合成胶市场价格的小幅上调，短期来

看市场存在一定的利好支撑。但是下游整体需求面无明显变动，短期大幅上涨的概率偏低。因此关注日线级别的 60 日均线处支撑，不破轻仓参与反弹，下破止损。

二、原油市场综述及分析

图 1：国际原油现货价格走势



数据来源：wind 国元期货

本周初利比亚最大的油田产量增加，市场担心欧佩克和美国原油产量增长，油价出现下跌；之后虽然沙特阿拉伯 9 月份供应量下降，但是业者担心欧佩克出口量整体增加，油价持续下滑；截止本周三随着美国原油进口量减少且炼油厂加工量增加，美国原油库存连续 6 周下降，油价出现反弹。之后公布的 OPEC 7 月原油产量创年内新高，俄罗斯考虑增产可能，油价盘中大幅下挫，短期有继续考验 50 一线压力的预期。

供应端来看，虽 7 月份 OPEC 的真实产出创年内新高，但 OPEC 对于减产前景的力挺削减了利空影响。而美国原油产量及钻井数量近期小幅下滑，扼制了

供应端的不利因素；从需求端来看，目前美国夏季出行高峰仍在延续，美国原油库存尚处于下行通道，依旧是当前价格的强力支撑。

图 2：WTI 10 合约技术分析图



数据来源：博易大师 国元期货

上图为美原油 10 合约日 K 线，本周初期价在 43 区受到支撑反弹，之后市场一路上扬，市场重心大幅上移，伴随大肆增仓。截止本周四，期价在 50 一线遇阻回落，短期仍有考验 50 一线压力的预期，关注压力的有效性参与。

后市预测：当前美联储加息暂时离开市场焦点，美元仍处低位，对油价利好支撑尚存。加之美国库存的持续下降，以及 OPEC 会谈对减产释放的利好预期，是当前油价的主要利好；但由于供应端的不稳定，市场利空也一直并存。因此继续关注 50 一线压力的预期, 日内参与为主。

二、基本面研究

(1)、主要价格周度变化一览

图 3：本周天然橡胶成交估价统计表

规格牌号	区域	上周末	本周末	涨跌	涨跌率	单位
云南国营标一胶	山东	12100	12900	800	6.61%	元/吨
泰国 3#烟片胶	山东	14900	15700	800	5.37%	元/吨
越南 3L 胶	山东	12500	13300	800	6.40%	元/吨
泰国 20#标胶	青岛保税区	1510	1625	115	7.62%	美元/吨
泰国 20#复合标胶	青岛保税区	1540	1635	95	6.17%	美元/吨

数据来源：隆众网 国元期货

图 4：本周塑料成交价格表

地区	牌号	生产企业	市场名称	上周末	本周末	涨跌	涨跌率
东北地区	7042	大庆石化	沈阳	9400	9400	0	0.00%
华北地区	7042	吉林石化	北京	9400	9400	0	0.00%
	7042	齐鲁石化	齐鲁化工城	9350	9350	0	0.00%
华东地区	7042	大庆石化	常州	9500	9500	0	0.00%
	7042	镇海炼化	南京	9500	9500	0	0.00%
华南地区	7042	广州石化	广州	9800	9850	50	0.51%
	7042	福建联合	厦门	9650	9700	50	0.52%
西南地区	7042	兰州石化	成都	9400	9400	0	0.00%

数据来源：隆众网 国元期货

图 5：本周 PP 成交价格表

地区	生产企业	牌号	上周末	本周末	涨跌幅	变化率
中油华北	大庆炼化	T30S	8300	8400	100	1.20%
中油华东	大庆石化	T30S	8300	8350	50	0.60%
中油华南	大庆石化	T30S	8300	8350	50	0.60%
中石化华北	齐鲁石化	T30S	8300	8400	100	1.20%
中石化华东	镇海炼化	T30S	8200	8300	100	1.22%
中石化华南	福建联合	T30S	8200	8250	50	0.61%

数据来源：隆众网 国元期货

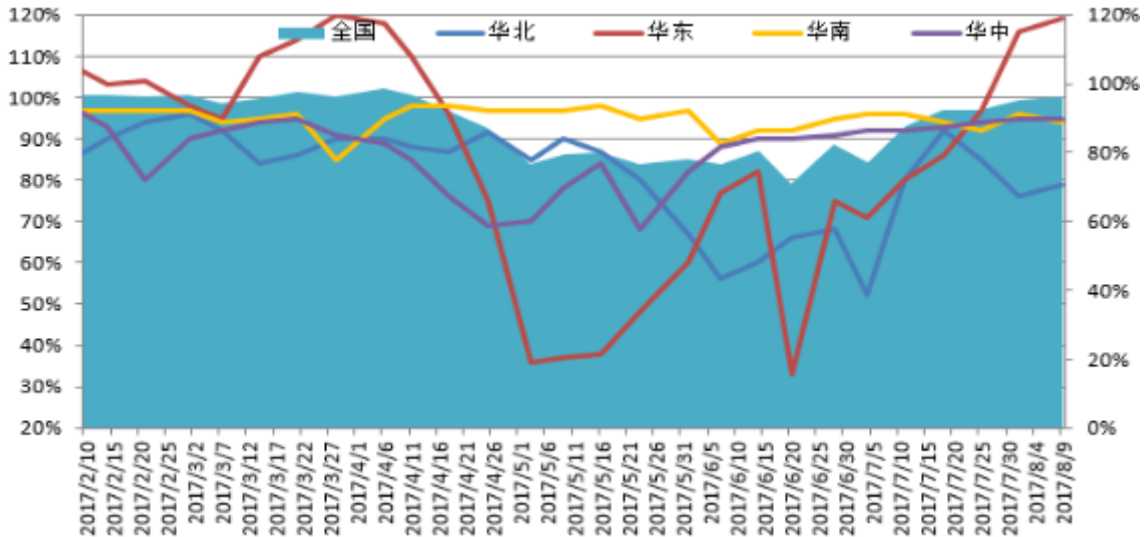
(2)、装置开工率及库存图

塑料：

本周聚乙烯石化装置平均开工率在 96%，较上周上涨 1%。从区域上来看基本和上周一致，华北开工率大幅走低、华东地区超负荷生产，其他地区开工率

变化不大。

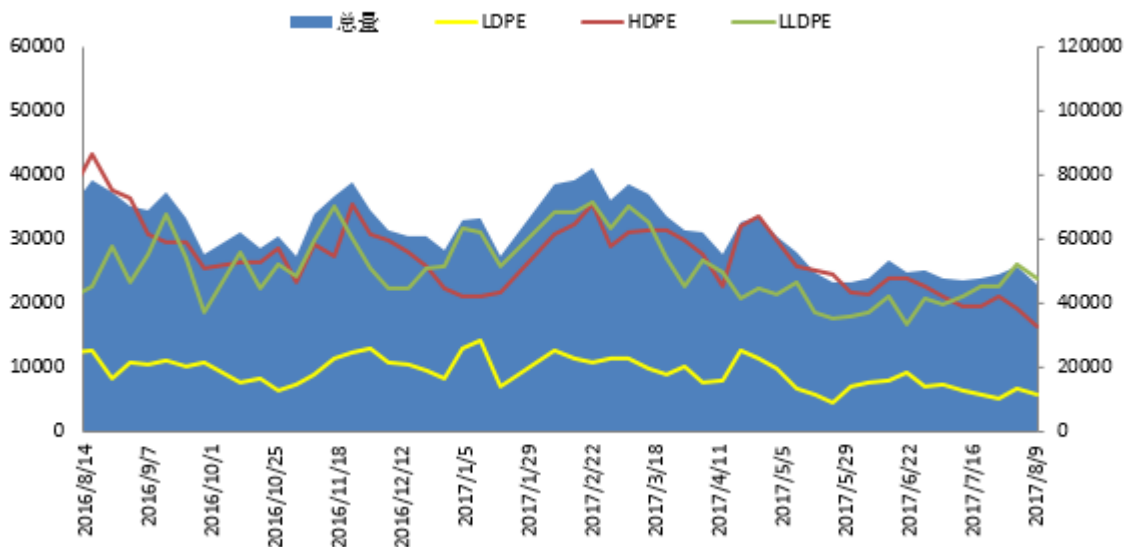
图 6:国内各地区塑料石化装置开工率图



数据来源：隆众网 国元期货

本周四大地区部分石化库存在 4.61 万吨左右，较上周 5.18 减少 0.57 万吨，幅度达 11.08%左右。主要是华北地区由于前期装置检修，石化库存偏低。

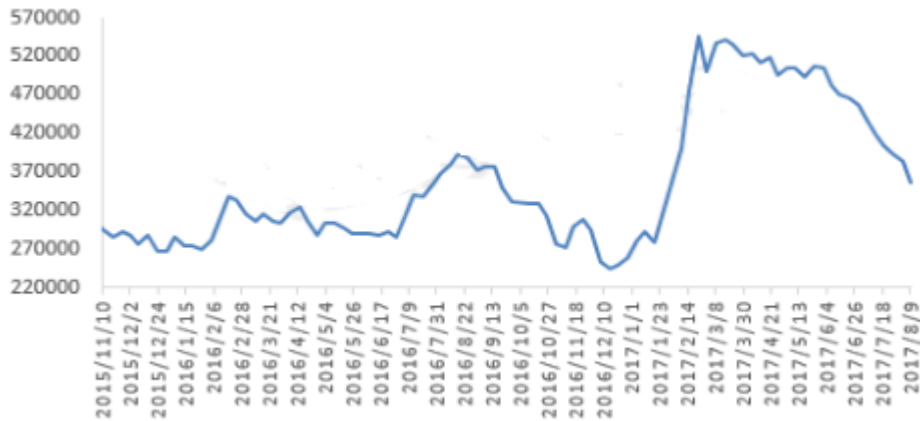
图 7:国内四大地区 PE 石化库存图(单位：吨)



数据来源：隆众网 国元期货

本周 PE 社会库存总量较上周下降 7.5，较去年同期下滑 6.15%。目前石化库存压力不大，当前港口库存较上周减少 2%。

图 8：国内各地区塑料库存图(单位：吨)



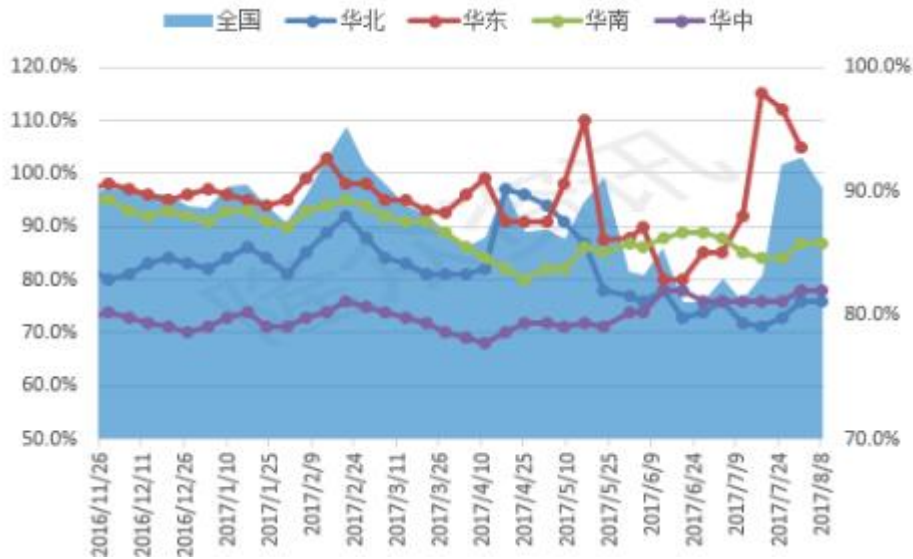
数据来源：隆众网 国元期货

下游市场：国内 PE 低压注塑制品工厂整体开工率在 60%左右，中空吹塑行业整体开工率在 62%左右，农膜开工率增长至 35%，基本和前期持平。

PP:

本周全国企业开工率在 90.2%，较上周下滑 2.6%。区域方面来看，华东地区因部分装置原料不足停车，开工率较前期下滑 7%。华北地区除石家庄炼厂装置检修外，其它地区装置无较大变化。

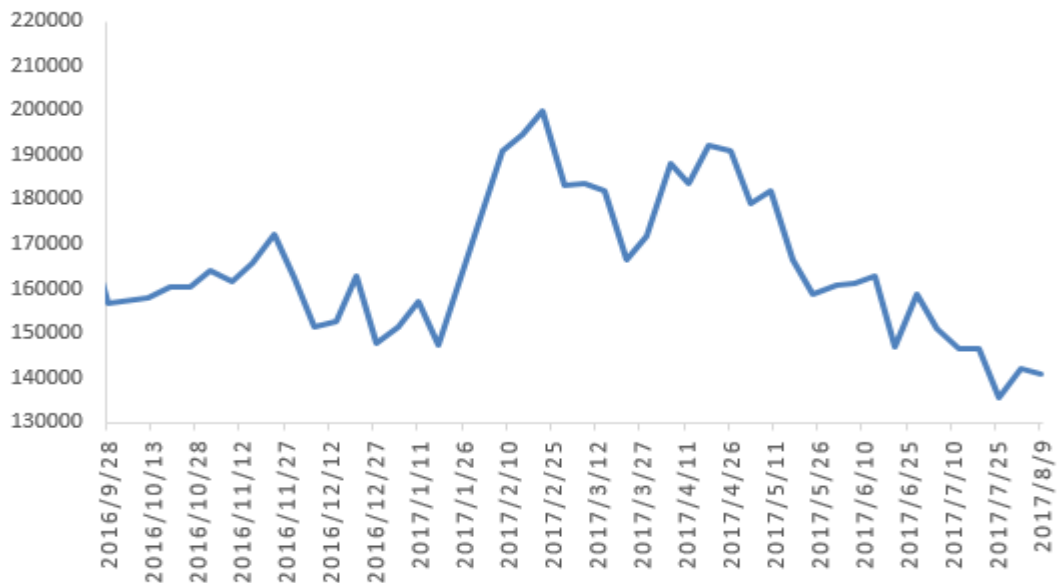
图 9：聚丙烯企业开工率图



数据来源：隆众网 国元期货

本周，国内 PP 主要生产企业商库略有上移，而中间商库存出现下滑，幅度在 5.6%。目前九江故障检修后已经恢复正常生产，整体库存累积有限。若后期广州石化、宁夏石化等装置陆续重启，市场货源供应增加，压力较前期略有走高。

图 10: 国内各地区 PP 库存图(单位: 吨)



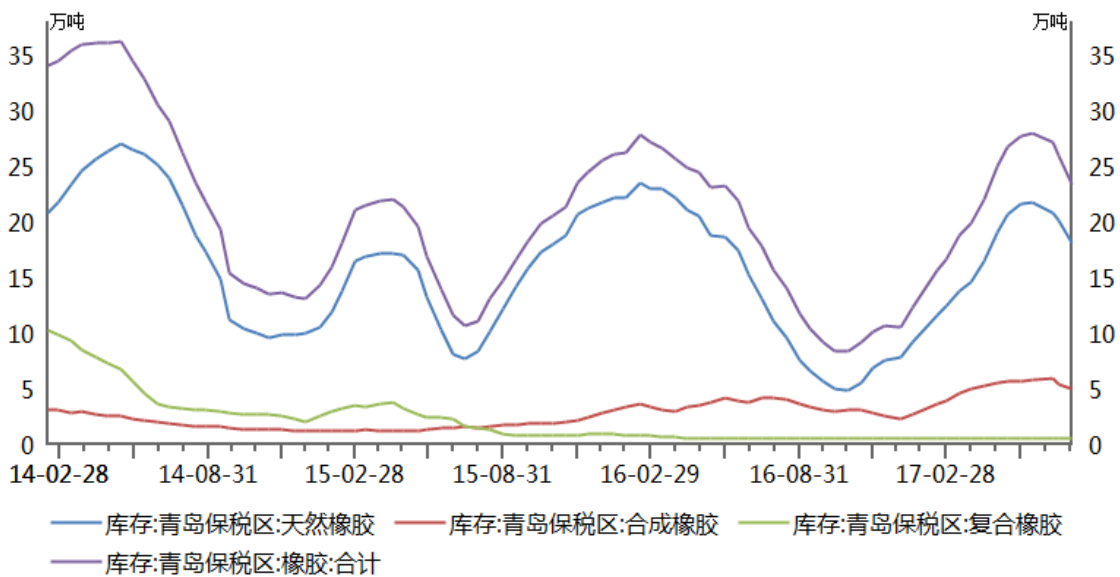
数据来源：隆众网 国元期货

下游市场：本周国内聚丙烯下游行业整体开工率在 62%左右。其中塑编行业在 60%，较上周持平。当前下游受环保检查影响，开工率下滑，对原料的采购更为谨慎。

天胶：

截至 8 月 2 日，青岛保税区橡胶总库存为 23.36 万吨，较 7 月 17 日下滑 2.53 万吨，下滑幅度达到 9.77%。其中天然橡胶库存 18.05 万吨，较 7 月 17 日下滑 2.09 万吨，下降幅度达到 10.38%；合成橡胶 4.88 万吨，较 7 月 17 日下滑 0.44 万吨，下滑幅度达到 8.27%；复合橡胶较上持平至 0.43 万吨。

图 11：青岛保税区橡胶库存图

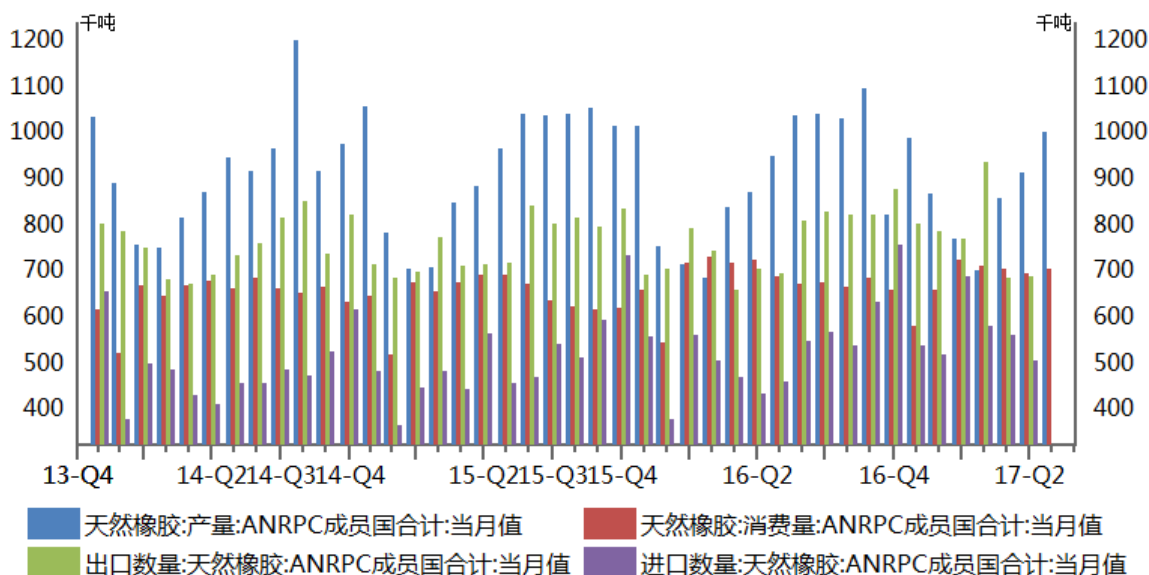


数据来源：wind 国元期货

ANRPC 称，2017 年印度尼西亚天然胶供应仅会微增 0.2%，由 310 万吨增至 320 万吨。前不久，泰国商业部部长阿披拉迪在 2017 年泰国国际橡胶贸易接洽会上表示，希望洽谈会能够促成总量不低于 30 万吨橡胶出口贸易交易成绩，约合 150 亿泰铢。当前泰国救市动作频繁，产胶区挺价意愿明显，虽然

暂时难以改变供过于求格局的，但是短期对胶价存在刺激作用。

图 12：ANRPC 成员国天然橡胶产量、消费量、进出口图



数据来源：wind 国元期货

下游市场：本周轮胎市场开工率出现小幅调整，但价格延续稳定。当前国内外整体需求仍处淡季，环保监察对中小型轮胎企业影响较大，大型轮胎企业受影响相对比较小，轮胎市场平均开工小幅调整，半钢子午胎开工小涨 2 个百分点至 63.5%，全钢子午胎开工小跌 1 个百分点至 62%。个别轮胎企业有收紧价格意向，但是多数企业维持稳价销售为主。截止 2017 年 7 月份我国重卡市场预计销售各类车型 9.4 万辆，比去年同期的 4.97 万辆大幅增长 89%，环比 6 月只有微弱下降。

（3）、期货市场成交数据

截止 8 月 11 日，上海商品期货交易所天胶主力周收盘价为 15935 元/吨，持仓量为 347966 手。

图 13: 上海商品期货交易所天胶周度成交数据

交割月份	周开盘价	最高价	最低价	周收盘价	涨跌	持仓量	持仓变化	周末结算价	成交量	成交金额
ru1708	12465	13670	12465	13670	1,125	48	-4	13670	12	154.99
ru1709	12760	13280	12685	12825	70	114,788	-81320	12935	443912	5755686.71
ru1710	12905	13425	12785	12905	40	590	-32	13125	1484	19447.89
ru1711	12955	13550	12860	13095	155	33,272	2704	13185	93330	1233001.09
ru1801	15710	16,750	15,615	15,935	230	347,966	25100	16100	4,403,938	71,380,183
ru1803	15905	16,840	15,905	16,000	50	140	12	16010	214	3,476
ru1804	15970	16805	15955	15980	40	58	2	16035	40	650.59
ru1805	15965	17000	15860	16215	255	41,810	4108	16330	134174	2209577.69
ru1806	16385	16,970	16,000	16,000	-70	60	8	16080	56	917
ru1807	16220	17115	16220	16320	240	30	4	16805	46	763.23
ru小计		17115	12465			538,762	-49418		5077206	80603858.31

数据来源: 上海期货交易所 国元期货

说明:

- (1) 价格: 元/吨
- (2) 成交量、持仓量: 手 (按双边计算)
- (3) 成交额: 万元 (按双边计算)
- (4) 涨跌=周收盘价-上周结算价

截止 8 月 11 日, 大连商品期货交易所塑料主力周收盘价为 9555 元/吨, 持仓量为 420300 手。

图 14: 大连商品交易所塑料周度成交数据

商品名称	交割月份	周开盘价	最高价	最低价	周收盘价	周结算价	涨跌	成交量	持仓量	持仓量变化	成交额
聚乙烯	1708	-	-	-	9,130	9,130	0	0	0	0	0
聚乙烯	1709	9560	9710	9360	9,400	9,475	-105	419690	120226	-90022	199.99
聚乙烯	1710	9685	9685	9315	9,440	9,440	-115	12	2	0	0.01
聚乙烯	1711	-	-	-	9,395	9,395	-115	0	8	0	0
聚乙烯	1712	9840	10010	9800	9,765	9,765	70	28	4	0	0.01
聚乙烯	1801	9760	9960	9480	9,555	9,625	-120	2686516	420300	-2120	1306.06
聚乙烯	1802	9,480	9,860	9,480	9,550	9,550	-350	28	14	2	0.01
聚乙烯	1803	9740	9740	9740	9,495	9,495	-175	2	6	2	0
聚乙烯	1804	-	-	-	9,740	9,740	-140	0	0	0	0
聚乙烯	1805	9,815	10,000	9,580	9,635	9,705	-85	51926	28,232	4,666	25.42
聚乙烯	1806	9585	9895	9530	9,530	9,530	-150	6	8	6	0
聚乙烯	1807	9630	9630	9630	9,570	9,570	-155	2	0	-2	0
聚乙烯小计								3158210	568,800	-87,468	1531.5

数据来源: 大连期货交易所 国元期货

国元期货投资咨询部地址: 北京市东城区东直门外大街 46 号天恒大厦 B 座 21 层
 电话: 010-84555196 传真: 010-84555009 请参阅最后一页的重要声明

截止 8 月 11 日，大连商品期货交易所 PP 主力周收盘价为 8714 元/吨，持仓量为 417050 手。

图 15：大连商品交易所 PP 周度成交数据

商品名称	交割月份	周开盘价	最高价	最低价	周收盘价	周结算价	涨跌	成交量	持仓量	持仓量变化	成交额
聚丙烯	1708	8,326	8,600	8,326	8,500	8,500	645	10	6	-6	0
聚丙烯	1709	8488	8635	8270	8,489	8,497	85	1158028	156144	-206208	488.84
聚丙烯	1710	8506	8685	8450	8,685	8,541	245	10	8	-4	0
聚丙烯	1711	8,464	8,464	8,464	8,498	8,498	50	2	4	-2	0
聚丙烯	1712	8527	8527	8527	8,551	8,551	101	2	14	2	0
聚丙烯	1801	8696	8888	8488	8,714	8,719	117	1770044	417050	106920	771.85
聚丙烯	1802	8,680	8,680	8,472	8,797	8,797	255	4	14	2	0
聚丙烯	1803	8794	8794	8794	8,794	8,794	354	2	4	0	0
聚丙烯	1804	8650	8650	8650	8,850	8,850	411	2	6	2	0
聚丙烯	1805	8,740	8,972	8,570	8,819	8,819	131	21820	9,932	2,954	9.63
聚丙烯	1806	8455	8671	8455	8,646	8,646	277	4	0	0	0
聚丙烯	1807	-	-	-	8,705	8,705	122	0	2	0	0
聚丙烯小计								2949928	583,184	-96,340	1270.34

数据来源：大连期货交易所 国元期货

说明：

- (1) 价格：元/吨
- (2) 成交量、持仓量：手（按双边计算）
- (3) 成交额：亿元（按双边计算）
- (4) 涨跌=周收盘价-上周结算价

四、技术分析

塑料：

图 16：L1801 合约技术分析图



数据来源：博易大师 国元期货

国元期货投资咨询部地址：北京市东城区东直门外大街 46 号天恒大厦 B 座 21 层
电话：010-84555196 传真：010-84555009 请参阅最后一页的重要声明

从上图 L1801 合约日图上看，本周初期价在 9500 区受到支撑反弹，伴随小幅增仓；之后期价一路上扬，不断创年内新高，在 10000 区承压回落，短期走势符合预期，支撑 9500，压力 10000；未入场者继续关注 9500 区支撑，不破可轻仓参与反弹，下破止损。

PP:

图 17: PP1801 合约技术分析图



数据来源：博易大师 国元期货

从 PP 1801 合约日图上看，本周初期价在均线系统处受到支撑反弹，伴随大幅增仓，之后价格一路上扬，并不断创近期新高。截止本周四期价在 8900 区承压，伴随小幅减仓。短期市场回调的概率偏大，关注 8500 区支撑，不破轻仓参与反弹。

天胶:

图 18: RU1801 合约技术分析图



数据来源：博易大师 国元期货

从 Ru 1801 合约日 K 线图看，本周期价在均线系统处受到支撑反弹，伴随大幅增仓，之后不断创近期新高；截止本周四，期价在 16800 区承压下挫，伴随减仓放量，短期市场仍有下调空间，关注日线级别的 60 日均线处支撑，不破轻仓参与反弹，下破止损。

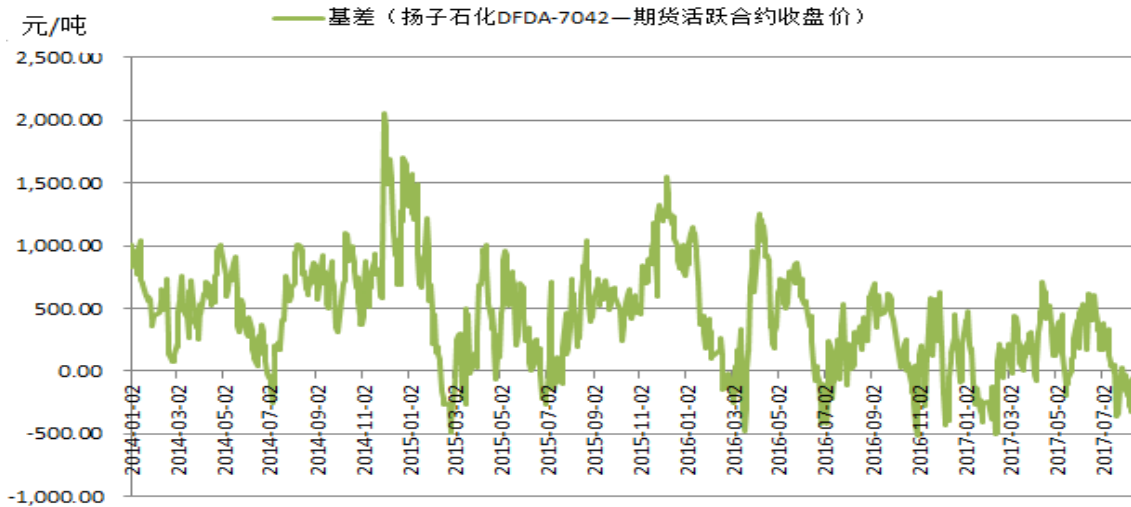
五、化工产业链期现套利分析

(1)、期现套利

扬子石化 DFDA-7042 (L1801 合约) 基差

截止 8 月 11 日，L 主力合约收盘价至 9555 元/吨，华东现货市场上扬子石化 DFDA-7042 的出厂价至 9500 元/吨。据统计，2014 年至今，基差在 2016 年 3 月 18 日达到最小值为-410；基差在 2014 年 12 月 1 日，达到最大，最大值为 2035 元/吨；目前基差在-55 元/吨，前期在-500 区入场者做基差扩大的，已建议止盈离场，短期关注 0 一线压力的有效性，若有效上破，未入场者可逐步入市做价差扩大。

图 19：塑料基差价格走势图

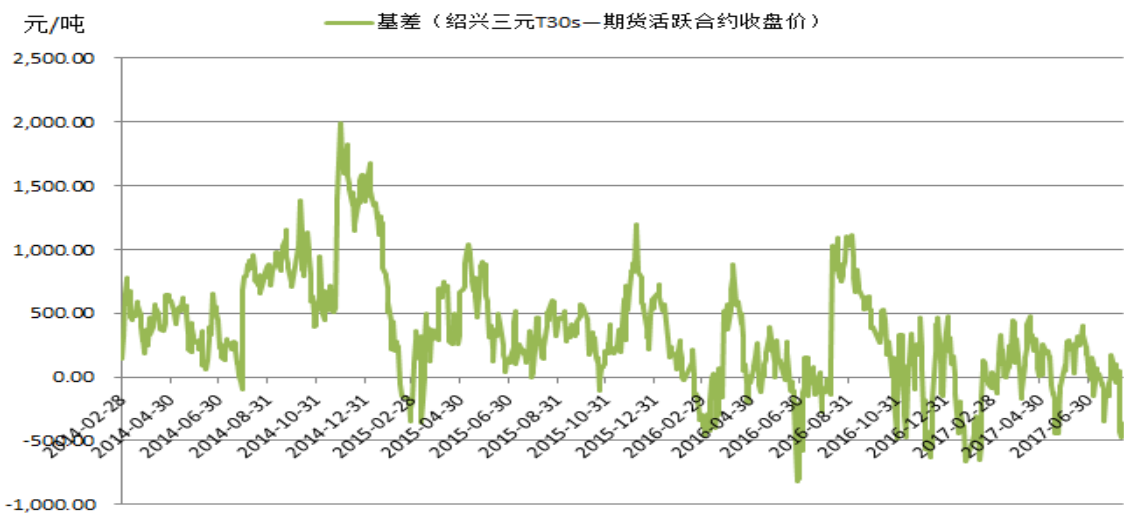


数据来源：国元期货

绍兴三元 T30s (PP1801 合约) 基差

截止 8 月 11 日，PP 主力合约收盘价至 8714 元/吨，绍兴三元 T30s 的出厂价至 8350 元/吨。从上市以来，基差最小值为-831，基差最大值为 1808，目前基差达到-364，前期在 0 线处入场做基差扩大的，已建议止损离场。短期关注下方-500 区支撑，不破未入场者可逐渐入场做基差扩大。

图 20：PP 基差价格走势图

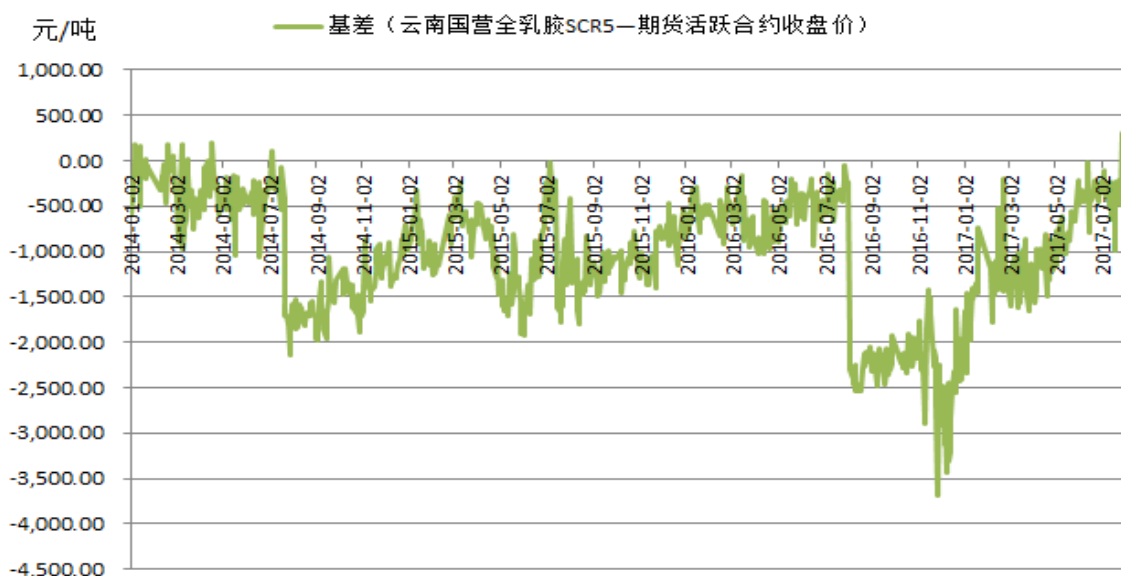


数据来源：国元期货

云南国营全乳胶 SCR5 (RU11801 合约) 基差

截止 8 月 11 日, RU 主力合约收盘价至 15935 元/吨, 云南国营全乳胶 (SCR5) 的市场价至 12500 元/吨。据统计, 截止 2014 年至今, 期价在 2016 年 11 月 28 日, 基差最小值, 达到 -3690 元/吨; 在 2015 年 7 月 7 日, 达到最大为 -15。目前基差达到 -3435 元/吨。就目前的基差来看, 由于短期出现移仓换月, 基差处于较低位震荡, 未入场者仍可逐渐入场做基差扩大。

图 21: 天胶基差价格走势图



数据来源: 国元期货

重要声明

本报告中的信息均来源于公开可获得资料，国元期货力求准确可靠，但对这些信息的准确性及完整性不做任何保证，据此投资，责任自负。本报告不构成个人投资建议，也没有考虑到个别客户特殊的投资目标、财务状况或需要。客户应考虑本报告中的任何意见或建议是否符合其特定状况。

联系我们 全国统一客服电话：400-8888-218 网址：www.guoyuanqh.com

国元期货总部

地址：北京东城区东直门外大街 46 号天恒大厦 B 座 21 层
邮编：100027
电话：010-84555000 传真：010-84555009

上海营业部

地址：上海市浦东松林路 300 号期货大厦 3101 室
邮编：200122
电话：021-68401608 传真：021-68400856

通辽营业部

地址：内蒙古通辽市科尔沁区建国路 37 号（世基大厦 12 层西侧）
邮编：028000
电话：0475-6380818 传真：0475-6380827

大连营业部

地址：辽宁省大连市沙河口区会展路 129 号国际金融中心 A 座期货大厦 2407、2406B。
邮编：116023
电话：0411-84807140 0411-84807540 传真：0411-84807340-803

厦门营业部

地址：福建省厦门市思明区莲岳路 1 号磐基中心商务楼 1707-1708 室
邮编：361012
电话：0592-5312922、5312906

西安营业部

地址：陕西省西安市高新区高新四路 13 号朗臣大厦 11701 室
邮编：710075
电话：029-88604098 029-88604088

重庆营业部

地址：重庆江北区观音桥步行街融恒时代广场 14-6
邮编：400020
电话：023-67107988

合肥营业部

地址：安徽省合肥市金寨路 329 号国轩凯旋大厦 4 层
邮编：230001
电话：0551-68115888 传真：0551-68115897

郑州营业部

地址 地址郑州市金水区未来路 69 号未来大厦 1410 室
邮编：450018
电话：0371-53386809/ 53386892

北京业务总部

地址：北京东城区东直门外大街 46 号天恒大厦 B 座 9 层
邮编：100027
电话：010-84555028 010-84555123

北京业务二部

地址：北京东城区东直门外大街 46 号天恒大厦 B 座 21 层
邮编：100027
电话：010-84555195

青岛营业部

地址：青岛市崂山区苗岭路 28 号金岭广场 1502 室
邮编：266000
电话：0532-80936887 传真：0532-80933683

合肥金寨路营业部

地址：合肥市蜀山区金寨路 91 号立基大厦 A 座国元证券财富中心 4 楼
邮编：230001
电话：0551-63626903 传真：0551-63626903

深圳营业部

地址：深圳市福田区百花二路 48 号二楼
邮编：518028 电话：0755-36934588