

## 目录

## 农产品周刊

### 一、周度行情回顾

- (一) 期货行情回顾
- (二) 现货行情回顾
- (三) 行业要闻

### 二、基本面分析

#### (一) 玉米市场

- 1、深加工企业玉米收购情况
- 2、玉米现货进口利润及进口量分析
- 3、港口玉米库存分析
- 4、国储拍卖分析
- 5、饲料终端需求分析
- 6、玉米替代品分析

#### (二) 玉米淀粉市场

- 1、淀粉企业开机情况分析
- 2、淀粉利润分析

### 三、综合分析

### 四、技术分析和建议

### 五、基差与价差

#### 国元期货投资咨询部

电话：010-84555196

发布日期：2017年10月23日

## 图表目录

表 1: 玉米期货周度行情 .....	4
表 2: 深加工企业收购玉米开秤价格 .....	6
图 1: 玉米主力合约成交量及持仓量 .....	4
图 2: 玉米淀粉主力合约成交量及持仓 .....	4
图 3: 全国主要地区玉米价格 .....	5
图 4: 全国主要地区玉米淀粉价格 .....	5
图 5: 玉米现货进口价格及利润 .....	6
图 6: 玉米进口数量 .....	6
图 7: 南北港口库存 .....	7
图 8: 2017 年国储拍卖情况 .....	8
图 9: 规模生猪养殖利润 .....	8
图 10: 全国生猪月度存栏 .....	8
图 11: 全国生猪价格及猪粮比 .....	9
图 12: 主产区肉毛鸡和淘汰鸡价格 .....	9
图 13: 全国小麦玉米比价 .....	10
图 14: 全国玉米、豆粕比价 .....	10
图 15: 深加工企业开工率 .....	11
图 16: 玉米淀粉库存 .....	12
图 17: 深加工企业加工利润 .....	12

图 18: 玉米 1801 合约走势.....	13
图 19: 玉米淀粉 1801 合约走势.....	14
图 20: 玉米、玉米淀粉基差.....	14
图 21: 玉米淀粉-玉米价差.....	15

## 一、玉米、玉米淀粉周度行情回顾

### (一) 期货行情回顾

上周，玉米主力 1801 合约前四个交易日震荡走低，之后在 1660 一线受到支撑震荡反弹，整体走势偏弱，伴随增仓，持仓量周比增加 9 万手；玉米淀粉主力 1801 合约受环保限产，开工率下降支撑下，整体呈现震荡整理态势。

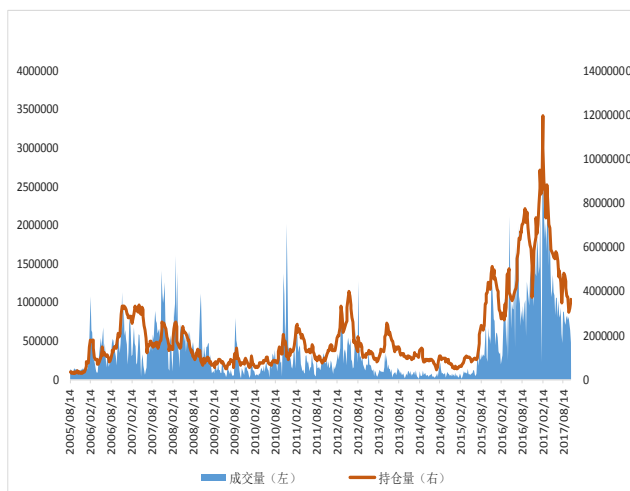
表 1：玉米期货周度行情

品种	收盘价	上周	周涨跌	周涨跌幅 (%)	持仓量	周持仓量变化
C1801	1668	1687	-11	-0.54	1004052	90422
C1805	1718	1733	-8	-0.46	337560	7050
CS1801	1946	1986	-5	0.00	316110	-246
CS1805	1990	2013	-5	-0.05	53428	7488

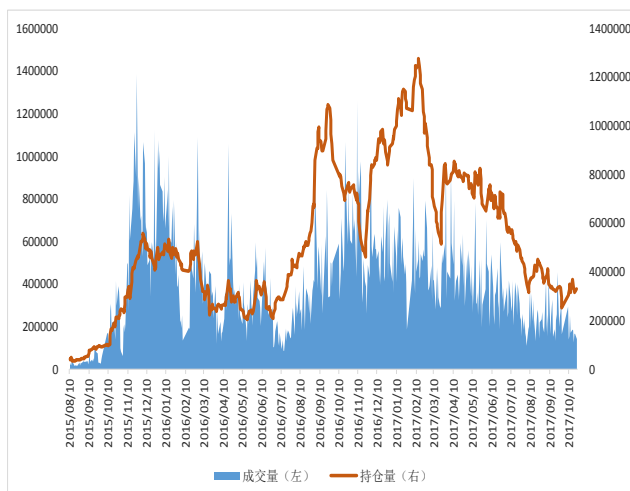
数据来源：Wind 数据 国元期货

图 1：玉米主力合约成交量及持仓量

图 2：玉米淀粉主力合约成交量及持仓



数据来源：Wind 数据 国元期货



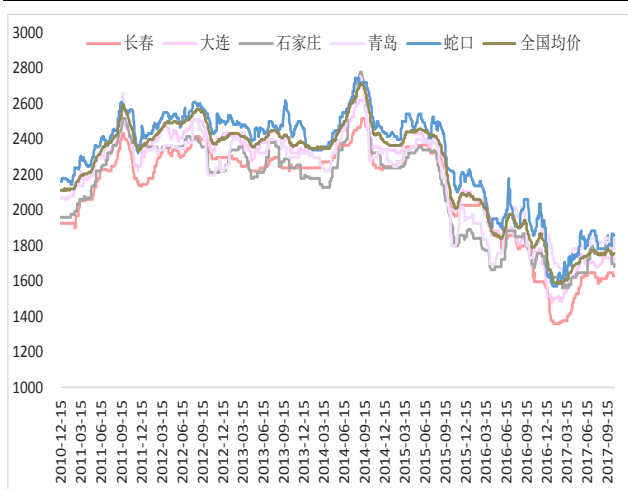
数据来源：wind 数据 国元期货

### (二) 现货行情回顾

截止周五，大连玉米现货价为 1730 元/吨，全国玉米均价为 1756 元/吨，周比 2 元/吨。截止周五，长春玉米淀粉出厂报价 2050 元/吨，沈阳玉米淀粉出厂报价 2100 元/吨，石家庄玉米淀粉出厂报价为 2300 元/吨。

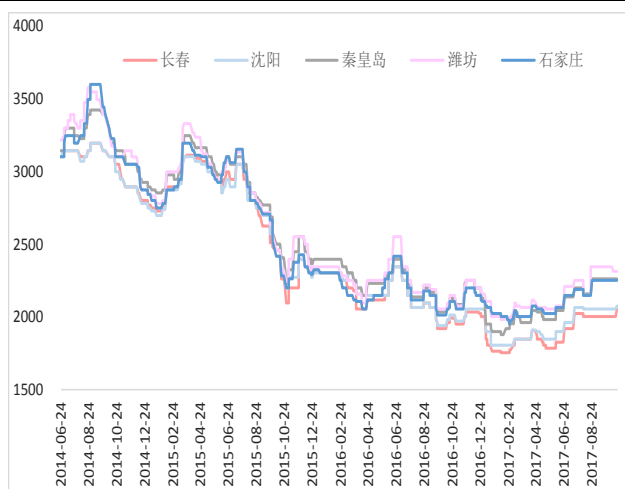
国元期货投资咨询部地址：北京市东城区东直门外大街 46 号天恒大厦 B 座 21 层  
 电话：010-84555196 传真：010-84555009 请参阅最后一页的重要声明

图 3：全国主要地区玉米价格（元/吨）



数据来源：Wind 数据 国元期货

图 4：全国主要地区玉米淀粉价格（元/吨）



数据来源：wind 数据 国元期货

### （三）行业要闻

1、巴西农户已经开始种植2017/18年度大豆，大豆播种面积可能比上年增加约2.7%。新增豆田将来自两方面：一些农户将全季玉米耕地改种大豆，一些农户将荒废的牧场开垦成豆田。

2、2017年9月30日，国家粮食交易中心发布，接国家有关部门通知，今年东北地区新产秋粮即将上市，为切实做好玉米和大豆收购工作，鼓励各类市场主体积极入市收购新粮，稳定市场预期，2017年10月底暂停国家临时存储玉米和大豆竞价销售。

3、10月19日举办的分贷分还玉米交易会计划上市交易国储吉林、黑龙江2013年玉米92388吨，全部成交，最高价格1510元/吨，最低价格1250元/吨，成交均价1433元/吨。

## 二、基本面分析

### （一）玉米市场

## 1、深加工企业玉米收购情况

我国部分东北深加工企业玉米收购价小幅震荡，三等玉米黑龙江地区挂牌价区间 1400-1430 元/吨，周比下降 10-20 元/吨，吉林地区挂牌价区间 1450-1510 元/吨，周初跌后略有反弹，虽然东北部分地区企业新粮收购一二等意愿明显，但农民售粮意愿不高，导致企业收购量有限；华北新玉米受阴雨天气影响水分难降，华北深加工企业挂牌区间 1680-1740 元/吨，干粮供应紧张；目前，用粮企业趋向东北采购优质玉米，深加工使用 30%以内水分玉米无压力，短期我国深加工企业采购新粮具有优势。

表 2：深加工企业收购玉米开秤价格

区域		价格	备注
东北地区	长春大成	1550	兴隆山，二等，2017 年 9 月 25 日开秤
	嘉吉生化	1500	水分 14%，三等，2017 年 9 月 26 日开秤
	公主岭黄龙	1500	三等，2017 年 10 月 10 日开秤
	榆树中粮	1450	三等，2017 年 10 月 10 日开秤
	公主岭中粮生化	1500	三等，2017 年 10 月 10 日开秤
	黑龙江华润	1430	2017 年 10 月 10 日开秤
	黑龙江青冈龙凤	1450	折扣 1: 1.2，2017 年 10 月 5 日开秤
	吉林燃料乙醇	1510	2017 年 9 月 7 日挂牌
华北地区	山东西王淀粉	1730	挂牌
	河北宁晋健民	1720	秦皇岛骊骅 1560，2017 年新玉米

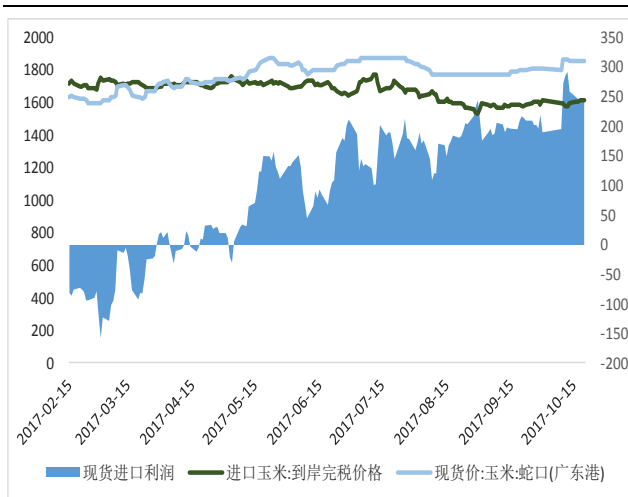
数据来源：Wind 数据 国元期货

## 2、玉米现货进口利润及进口量情况

进口利润依旧较高，致使玉米的进口量增加，但相对于庞大的玉米供应来看，进口玉米量对国内玉米价格影响相对有限。目前玉米现货进口完税价格 1602 元/吨，广东港口现货进口利润约为 257.75 元/吨。进口玉米量依旧较高，据海

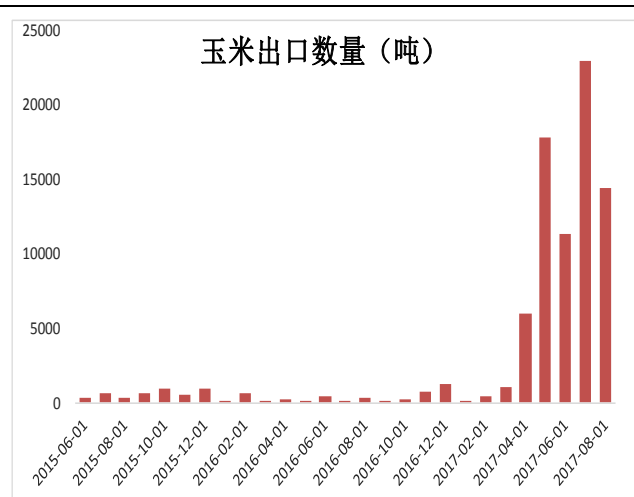
关数据显示，8 月份中国玉米进口量 37.7 万吨，较 7 月份降低 58.68%，但较去年同期增加 35 万吨，同比增加 14 倍，2017 年 1-8 月份中国进口玉米总量 202 万吨，与此同时，我国进口高粱、大麦同环比继续增长，进口谷物靠港量仍多，有效增加国内饲用粮的供给，但是目前玉米替代谷物价格走低，不利于后期的进口，所以后期玉米进口量也将进一步减少，预计今年总体玉米进口量预计为 250 万吨左右。

图 5：玉米现货进口价格及利润



数据来源：Wind 数据 国元期货

图 6：玉米进口数量（吨）

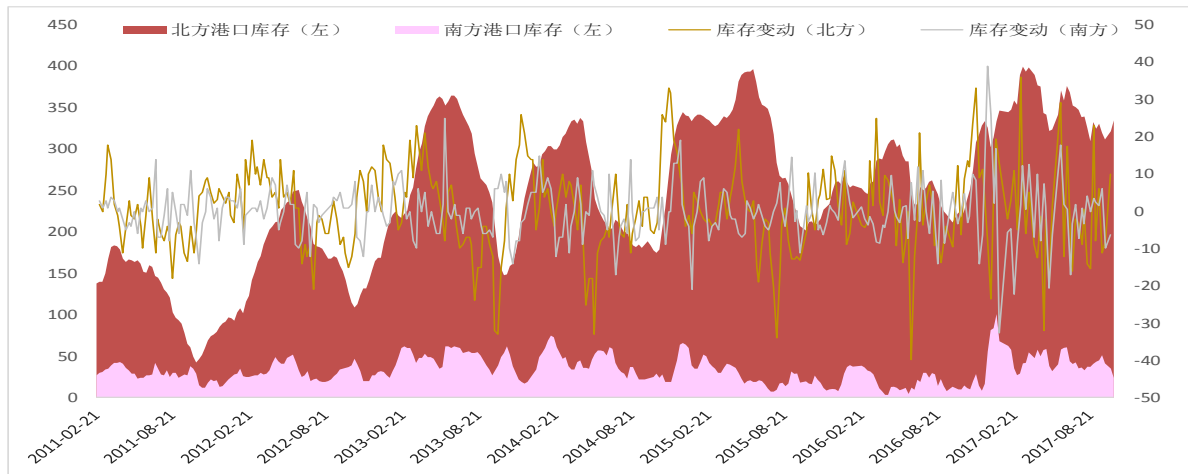


数据来源：Wind 数据 国元期货

### 3、港口玉米库存分析

目前处于新季玉米集中上量时期，北方港口玉米进一步积累，对玉米市场现货价格形成压力。截止上周，北方玉米港口库存为 335.0 万吨，与之前一周相比增加 13.0 万吨，南方广东玉米港口库存为 23.8 万吨，与前一周相比变化 -11.3 万吨。

图 7：南北港口库存

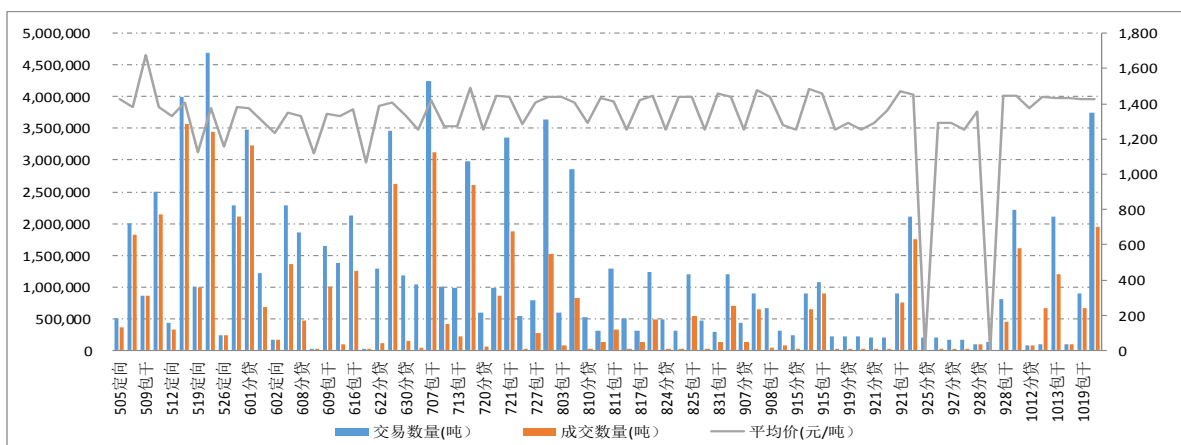


数据来源：中国海关数据 国元期货

#### 4、国储拍卖分析

国家粮食交易中心发布，2017年10月底暂停国家临时存储玉米和大豆竞价销售。拍卖接近尾声，后期玉米市场供应主体将转向新季玉米，供应压力将持续增加。本周国储拍卖成交量增加140万吨，供应有所增加。截止10月20日当周，中国临储玉米投放489万吨（部分政策性粮食拍卖改为日拍，按周一投放量计），成交275万吨，总成交率55.86%，其中定向销售玉米成交10982吨，分贷分还玉米成交13.1万吨，中储粮包干玉米260.2万吨，拍卖以来累计成交5517万吨。

图 8：2017 年国储拍卖情况



数据来源：Wind 数据 国元期货

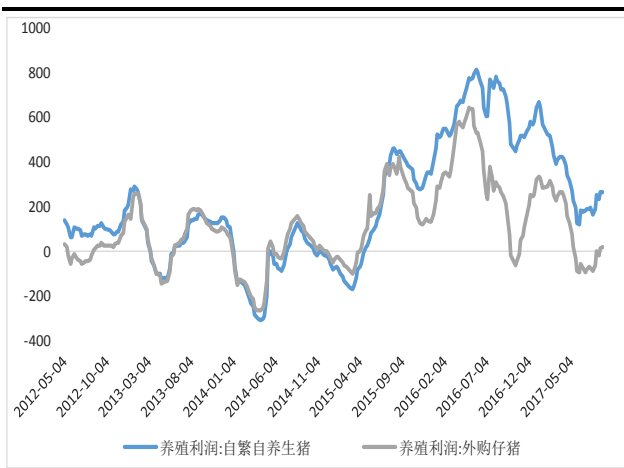
国元期货投资咨询部地址：北京市东城区东直门外大街 46 号天恒大厦 B 座 21 层  
电话：010-84555196 传真：010-84555009 请参阅最后一页的重要声明



## 5、饲料终端需求分析

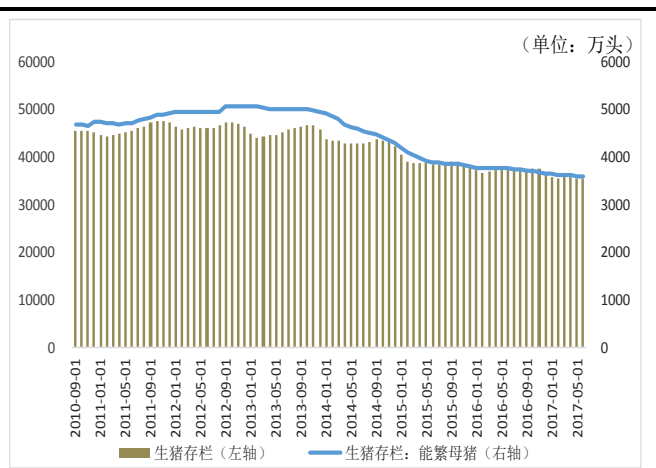
目前肉类品需求处于阶段性疲软期，而猪价仍偏弱运行，再加上，环保督查压力延续，目前生猪养殖户补栏仍不积极。生猪存栏和能繁母猪存栏量持续降低，农业部发布 2017 年 9 月份生猪存栏量环比上月减少 0.2%，比去年同期减少 6.1%；9 月份能繁母猪存栏量环比上月减少 0.7%，比去年同期减少 5%。饲料终端消费疲软加上新季玉米批量上市的压力下，销区饲料企业对新季玉米的采购保持谨慎的态度，使得玉米饲用消费仍未较大好转。

图 9：规模生猪养殖利润



数据来源：Wind 数据 国元期货

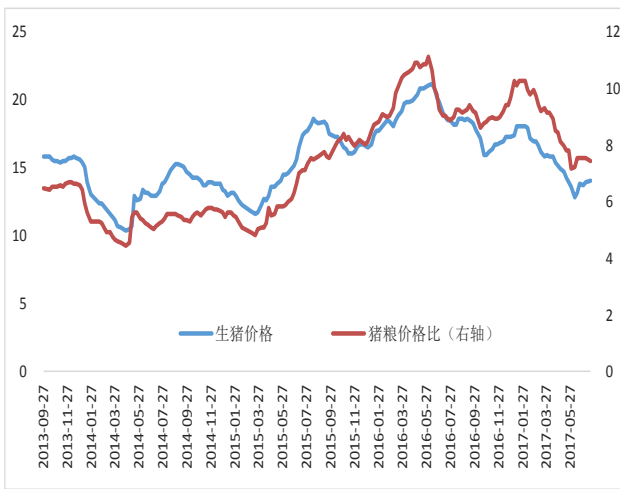
图 10：全国生猪月度存栏



数据来源：Wind 数据 国元期货

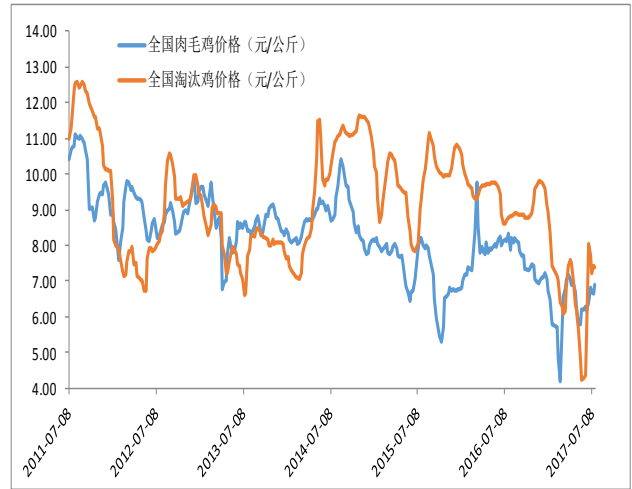
截止周五，22 个省市生猪平均价为 14.18 元/千克，环比前一周变化-0.07 元/千克；22 个省市仔猪平均价为 31.96 元/千克，环比前一周变化-0.76 元/千克；淘汰鸡价格 5.90 元/公斤，环比前一周变化-0.34 元/公斤。白羽肉鸡价格 9.20 元/公斤，环比前一周变化 0.22 元/斤。

图 11：全国生猪价格及猪粮比



数据来源：wind 数据 国元期货

图 12：主产区肉毛鸡和淘汰鸡价格



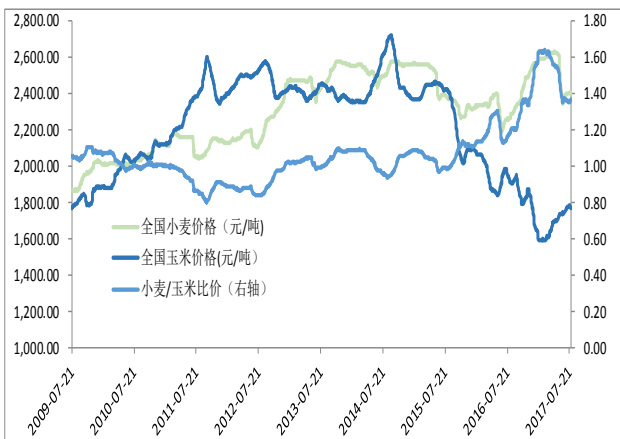
数据来源：Wind 数据 国元期货

## 6、玉米替代品分析

**小麦：**截止周五，全国小麦均价为 2,510.00 元/吨，小麦玉米比价 1.43，一般认为小麦玉米比价低于 1.1，可能出现小麦替代玉米情况，比价低于 0.93 左右，将出现大规模替代现象。

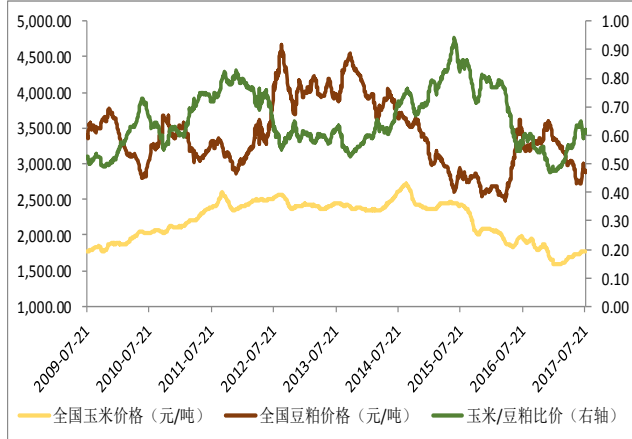
**豆粕：**玉米与豆粕的比价属于正偏斜分布，玉米与豆粕比价常出现的值为 0.625，玉米与豆粕的比价区间在【0.463-0.694】。截止周五，全国豆粕均价 1,755.75 元/吨。目前玉米豆粕比价为 0.58，对玉米无替代暂优势。

图 13：全国小麦玉米比价图



数据来源：wind 数据 国元期货

图 14：全国玉米、豆粕比价



数据来源：wind 数据 国元期货

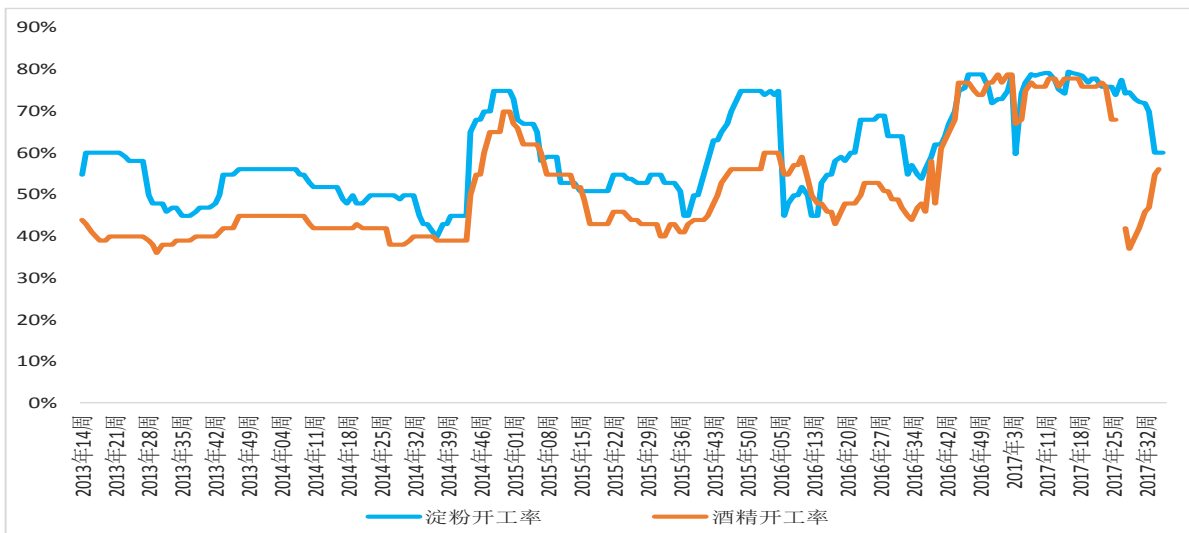
国元期货投资咨询部地址：北京市东城区东直门外大街 46 号天恒大厦 B 座 21 层  
电话：010-84555196 传真：010-84555009 请参阅最后一页的重要声明

## （二）玉米淀粉市场

### 1、淀粉企业开机情况分析

我国全行业聚焦服务迎接“十九大”，我国局部地区化工、榨油等企业开机率受限，促使短期玉米酒精和胚芽粕等产品供应紧缺，支撑深加工产品价格跌幅不大。截止2017年10月20日当周，国内玉米淀粉企业加工量为67万吨，淀粉行业开机率为77.2%，周比下降1.5个百分点。

图 15 深加工企业开工率

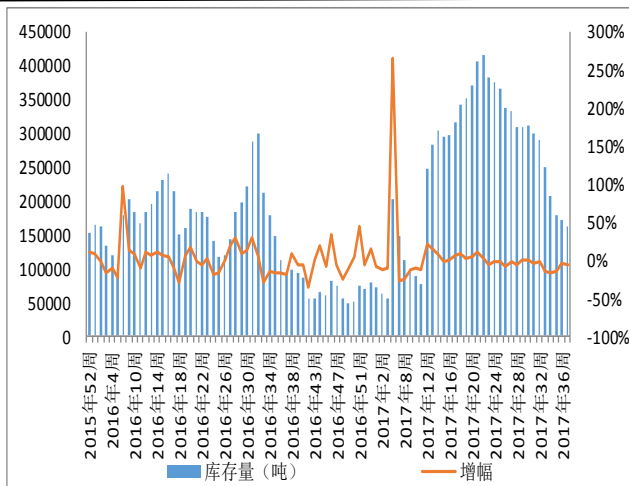


数据来源：汇易网 国元期货

### 2、玉米淀粉利润分析

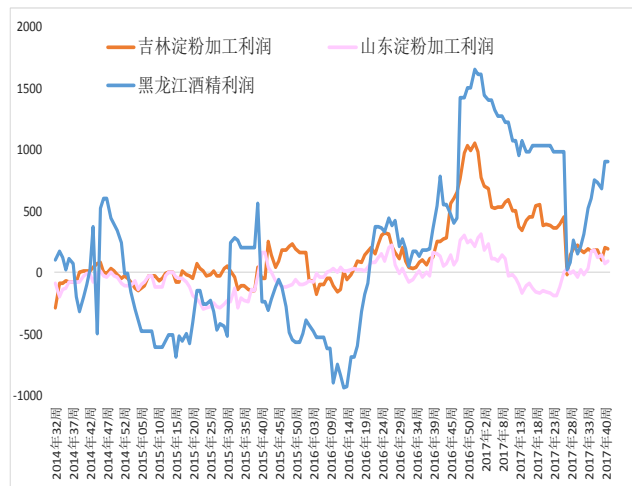
目前，吉林企业每生产一吨玉米淀粉理论盈利190元/吨，山东企业理论盈利95元/吨，由于我国喜迎“十九大”，环保因素导致黑龙江、河北、河南等地酒精企业停产检修而供应紧缺，其他地区酒精走货速度较好，拉动玉米酒精价格整体走势偏强，黑龙江企业每生产一吨酒精理论盈利约为900元/吨。

图 16 玉米淀粉库存



数据来源: wind 数据 国元期货

图 17 深加工企业加工利润



数据来源: 汇易网 国元期货

### 三、综合分析

**玉米：**距离临储停拍还有一周时间，但是目前拍卖成交量已经接近 5500 万吨，有效地弥补了市场的供应缺口，目前处于新陈交替期，企业库存较充足，加上新粮不断涌向市场，消费方面并没有明显的好转，后期玉米市场将重新回归玉米自身的季节性规律上来，预期未来玉米仍有一波下跌行情的概率较大，但中长期玉米市场偏多格局不改。密切关注新玉米上市速度，天气物流等因素对玉米市场的影响。

**玉米淀粉：**上周，“十九大”在北京顺利召开，全行业环保限产，致使华北部分地区玉米淀粉加工企业开机率下降，加上淀粉库存止升回落，对玉米淀粉市场形成有利支撑，玉米淀粉现货价格维持稳定，但是随着十九大的结束，一旦天气晴好，新季玉米进入规模批量上市时段，玉米价格将承压，大概率或将继续走低，将拖累玉米淀粉市场价格走弱。10-11 月份是东北深加工企业补贴政策是否出台的敏感期，后期需密切关注。

#### 四、技术分析及建议

玉米:

图 18: 玉米 1801 合约走势



数据来源: 文华财经 国元期货

上周玉米主力 1801 合约玉米主力 1801 合约前四个交易日震荡走低, 之后在 1660 一线受到支撑震荡反弹, 整体走势偏弱, 伴随增仓, 显示短期市场看空氛围较浓。上周建议的 1700 一线试空未给出机会, 预计短期继续考验 1650 一线支撑的概率较大, 若有效下破, 则下方仍有空间, 短线建议等待反弹参与空单机会, 日内参与为主。

玉米淀粉:

图 19: 玉米淀粉 1801 合约走势



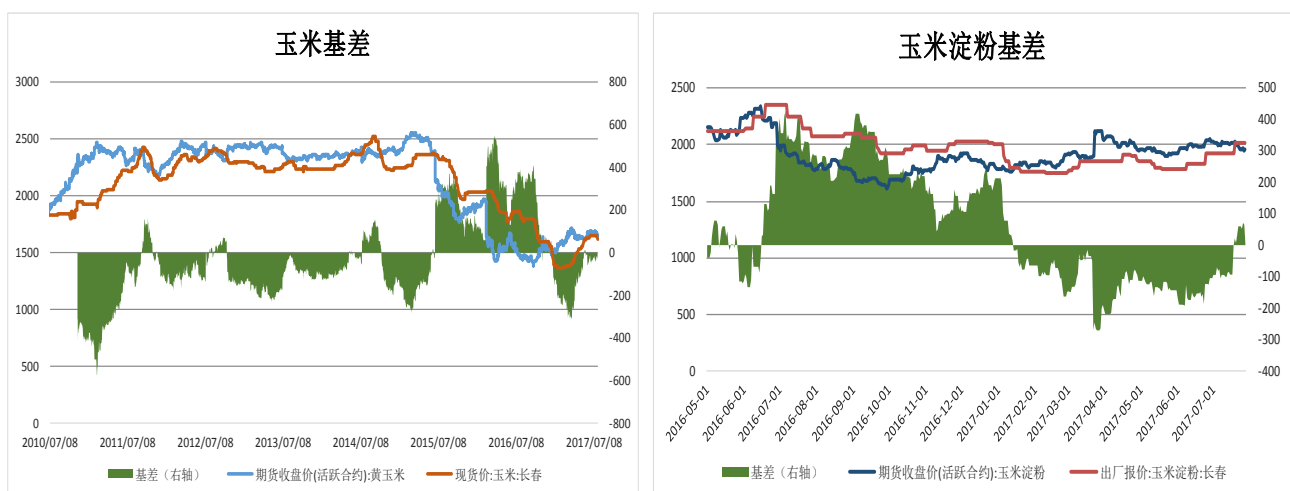
数据来源：文华财经 国元期货

上周，玉米淀粉主力 1801 合约先扬后抑，整体呈现震荡整理态势，预计短期考验 1900 一线支撑的概率较大，若有效下破，则下方仍有空间，压力为日级别 60 日均线。短线操作建议等待逢高沽空的机会，日内参与为主。

## 五、基差与价差

### 1、基差

图 20 玉米、玉米淀粉基差

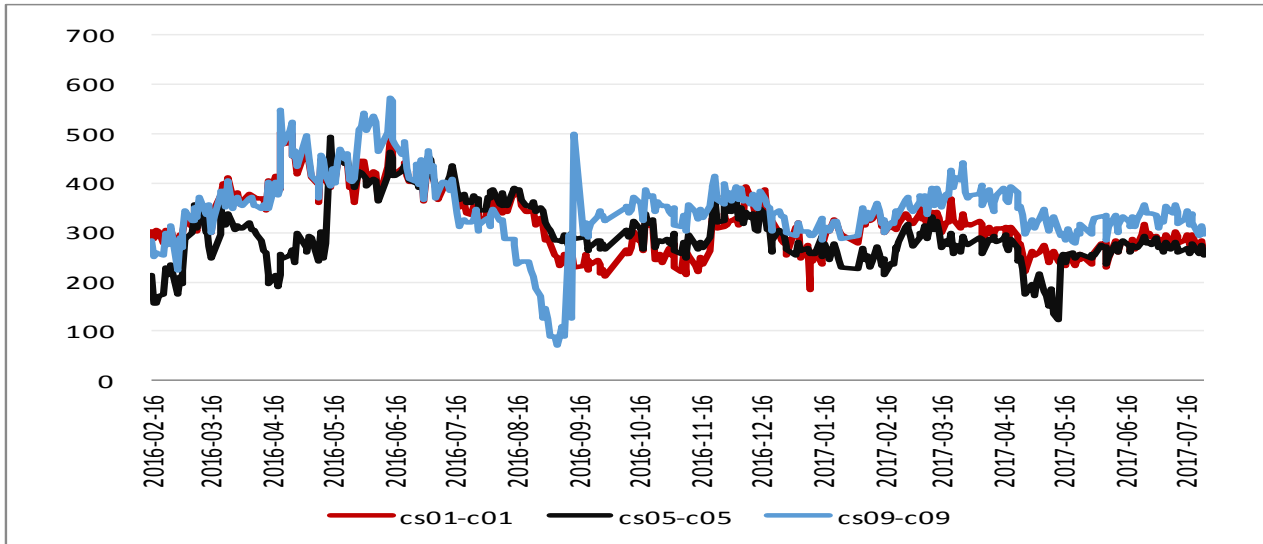


数据来源：Wind 数据 国元期货

国元期货投资咨询部地址：北京市东城区东直门外大街 46 号天恒大厦 B 座 21 层  
电话：010-84555196 传真：010-84555009 请参阅最后一页的重要声明

## 2、价差

图 21 玉米淀粉-玉米价差



数据来源：Wind 数据 国元期货

## 重要声明

本报告中的信息均来源于公开可获得资料，国元期货力求准确可靠，但对这些信息的准确性及完整性不做任何保证，据此投资，责任自负。本报告不构成个人投资建议，也没有考虑到个别客户特殊的投资目标、财务状况或需要。客户应考虑本报告中的任何意见或建议是否符合其特定状况。

**联系我们** 全国统一客服电话：400-8888-218 网址：[www.guoyuanqh.com](http://www.guoyuanqh.com)

### 国元期货总部

地址：北京东城区东直门外大街 46 号天恒大厦 B 座 21 层  
邮编：100027  
电话：010-84555000 传真：010-84555009

### 上海营业部

地址：上海市浦东松林路 300 号期货大厦 3101 室  
邮编：200122  
电话：021-68401608 传真：021-68400856

### 通辽营业部

地址：内蒙古通辽市科尔沁区建国路 37 号（世基大厦 12 层西侧）  
邮编：028000  
电话：0475-6380818 传真：0475-6380827

### 大连营业部

地址：辽宁省大连市沙河口区会展路 129 号国际金融中心 A 座期货大厦 2407、2406B。  
邮编：116023  
电话：0411-84807140 0411-84807540 传真：0411-84807340-803

### 厦门营业部

地址：福建省厦门市思明区莲岳路 1 号磐基中心商务楼 1707-1708 室  
邮编：361012  
电话：0592-5312922、5312906

### 西安营业部

地址：陕西省西安市高新区高新四路 13 号朗臣大厦 11701 室  
邮编：710075  
电话：029-88604098 029-88604088

### 重庆营业部

地址：重庆市江北区观音桥步行街 2 号融恒盈嘉时代广场 14-6  
邮编：400020  
电话：023-67107988

### 合肥营业部

地址：安徽省合肥市金寨路 329 号国轩凯旋大厦 4 层  
邮编：230001  
电话：0551-68115888 传真：0551-68115897

### 郑州营业部

地址：郑州市未来路与纬四路交叉口未来大厦 1410 室  
邮编：450000  
电话：0371-53386809/53386892

### 北京业务总部

地址：北京东城区东直门外大街 46 号天恒大厦 B 座 9 层  
邮编：100027  
电话：010-84555028 010-84555123

### 北京业务二部

地址：北京东城区东直门外大街 46 号天恒大厦 B 座 21 层  
邮编：100027  
电话：010-84555195

### 青岛营业部

地址：青岛市崂山区苗岭路 28 号金岭广场 1502 室  
邮编：266000  
电话：0532-80936887 传真：0532-80933683

### 合肥金寨路营业部

地址：合肥市蜀山区金寨路 91 号立基大厦 A 座国元证券财富中心 4 楼  
邮编：230001  
电话：0551-63626903 传真：0551-63626903

### 深圳营业部

地址：深圳市福田区百花二路 48 号二楼  
邮编：518028 电话：0755-36934588