

## 目录

## 化工产业链月刊

- (一) 塑料/PP/天胶市场综述
- (二) 原油市场综述及分析
- (三) 基本面及期货市场成交数据分析
  - (1)、主要价格月度变化一览
  - (2)、装置开工率及库存图
  - (3)、期货市场成交数据
  - (4)、进出口数据
- (四) 技术分析
- (五) 化工产业链期现套利分析

国元期货投资咨询部

电话：010-8455 5196

发布日期：2018年5月2日

## 一、 塑料/PP/天胶市场综述

### 塑料:

从4月末数据来看,进口货源在3-4月份利润较高,吸引进口资源继续保持充足。而国产企业检修的利好被一定程度上削弱。进入5月份,将有吉林石化、神华包头、沈阳化工、四川乙烯、镇海炼化等装置继续或进入检修,后期重点关注社会库存。因此压力9600,支撑9000,反弹至压力区轻仓试空,上破止损。

### PP:

当前供应面虽存检修来缓解供应压力,但需求面依旧维持偏弱,市场维持不温不火局面。而5月份市场依旧维持不温不火的需求,虽然塑编行业继续好转,但薄膜行业尚未开启旺季需求,传统的家电、汽车行业依旧维持平稳的消费预期,下游工厂备货积极性不高,市场成交气氛受到限制。在市场缺乏实质性好转的前提条件下,PP市场大幅上涨的概率偏低。压力9700,未入场者可回调参与反弹。

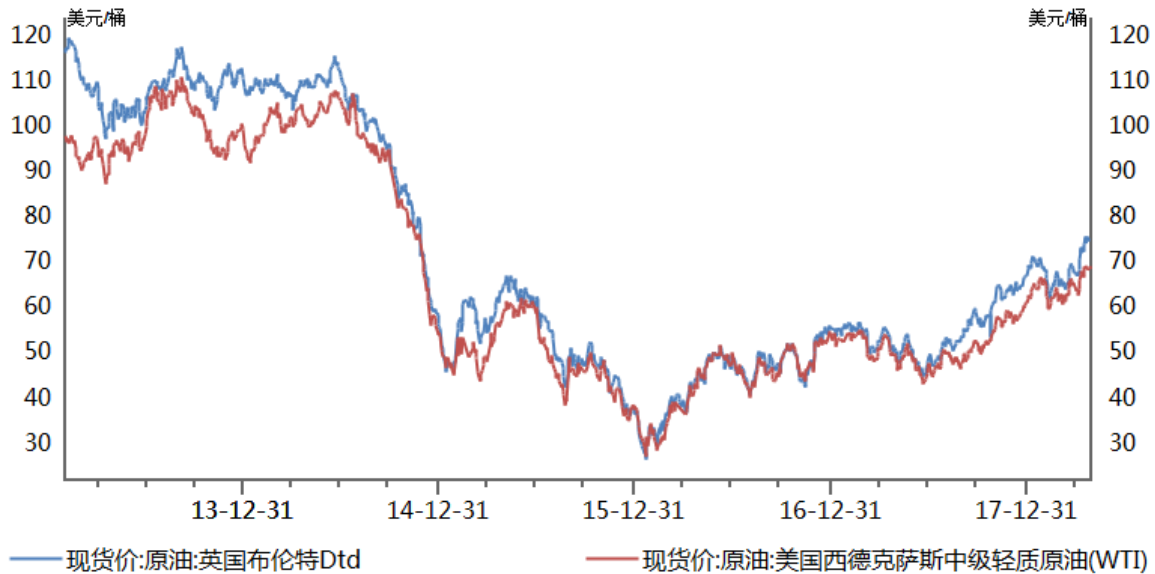
### 天胶:

3-4月份青岛保税区橡胶库存降速加快,保税区外人民币混合胶虽有消化,但仍处高位,套利盘尚未释放。而05合约即将交割,后期市场库存将加大。而即将进入5月份,全球天然橡胶主产区均进入开割季,将抑制胶农割胶积极性。此外泰国限制出口政策到期,前期被拖延的船货5月份将陆续到港。综上所述,

预计 5 月份新胶供应将有增多，供应面压力加大。因此短期市场维持震荡的概率偏大，压力 11800，未入场者可关注压力的有效性参与。

## 二、原油市场综述及分析

图 1：国际原油现货价格走势



数据来源：wind 国元期货

本月市场走势以大幅上涨为主。上旬，市场对中美贸易战担忧缓解，沙特意外提高官方售价，国际油价反弹；截止本月中旬，市场传言沙特阿拉伯乐见油价涨至每桶 80 美元甚至 100 美元，加之美国原油库存下滑幅度超过分析师的预期，美原油不断创近期新高。截止本月下旬，API 和 EIA 库存远超市场预期，美国油服公司贝克休斯(Baker Hughes)公布数据显示，美国 4 月 27 日当周石油钻井总数增加 5 座至 825 座，创 2015 年 3 月份以来最高，国际油价维持高位震荡。

供应端来看，本月上旬 OPEC 和俄罗斯一直释放继续限产的积极信号；而下旬全球最大的原油出口国沙特放出消息，乐于见到国际油价涨至 80-100 美元/

桶。这表示后续供应基本面带来持续利好。但美国原油产量延续增长趋势，同时美国在线钻井平台数量达到三年以来最高。需求端来看，中东及伊朗的供应问题是市场的另一个关注点，五月初美国将做出是否重启对伊朗制裁的决定，如果制裁实施，中东供应基本面或将进一步趋紧，这将继续为油价提供稳定的支撑。

图 2：WTI 06 合约技术分析图



数据来源：博易大师 国元期货

上图为美原油 06 合约日 K 线，本月初期价小幅下挫后触底反弹，伴随大幅增仓，之后期价在 70 一线承压震荡。短期均线系统之上表现偏强，支撑 65，回调参与反弹。

后市预测：目前 OPEC 和俄罗斯一直释放继续限产的积极信号，但美国原油产量延续增长趋势，同时美国在线钻井平台数量达到三年以来最高，是国际油价上行的重要阻碍，而中东依然处于不确定的一个局势。短期市场维持高位震荡的概率依旧偏大。因此均线系统之上表现偏强，支撑 65，回调参与反弹。

### 三、基本面研究

#### (1)、主要价格周度变化一览

图 3：本月天然橡胶成交估价统计表

规格牌号	区域	3月末	4月末	涨跌	涨跌率	单位
云南国营标一胶	山东	10400	10400	0	0.00%	元/吨
泰国 3#烟片胶	山东	13000	13100	100	0.76%	元/吨
越南 3L 胶	山东	10500	10650	150	1.41%	元/吨
泰国 20#标胶	青岛保税区	1390	1460	70	4.79%	美元/吨
泰国 20#复合标胶	青岛保税区	1400	1450	50	3.45%	美元/吨

数据来源：隆众网 国元期货

图 4：本月塑料成交价格表

地区	牌号	生产企业	3月末	4月末	涨跌	涨跌率
东北地区	7042	大庆石化	9300	9700	400	4.30%
华北地区	7042	吉林石化	9300	9600	300	3.23%
	7042	齐鲁石化	9350	9550	200	2.14%
华东地区	7042	大庆石化	9400	9700	300	3.19%
	7042	镇海炼化	9400	9700	300	3.19%
华南地区	7042	广州石化	9350	9650	300	3.21%
	7042	福建联合	9250	9550	300	3.24%
西南地区	7042	兰州石化	9350	9550	200	2.14%

数据来源：隆众网 国元期货

图 5：本月 PP 成交价格表

地区	种类	3月末	4月末	涨跌幅	变化率
中油华北	拉丝	8400	8750	350	4.17%
中油华东	拉丝	8600	8950	350	4.07%
中油华南	拉丝	8700	8800	100	1.15%
中石化华北	拉丝	8350	8700	350	4.19%
中石化华东	拉丝	8500	8900	400	4.71%
中石化华南	拉丝	8700	9000	300	3.45%

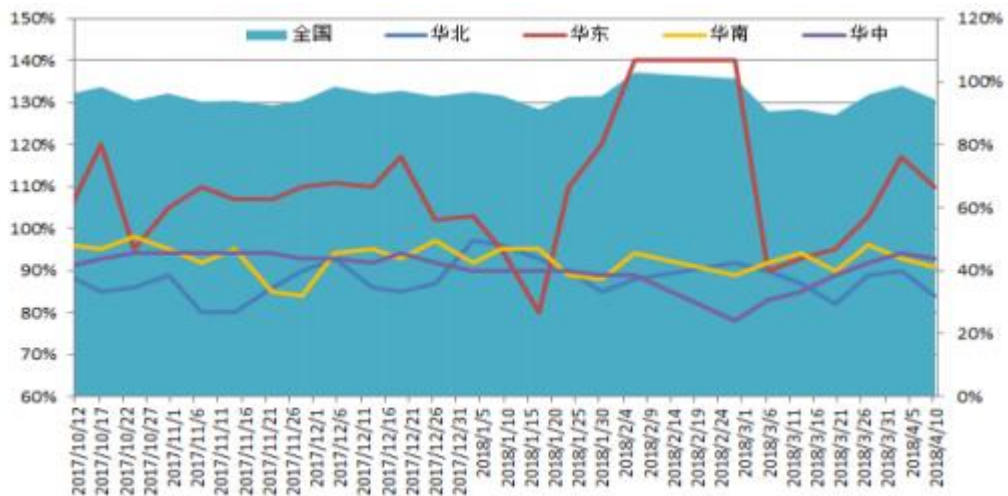
数据来源：隆众网 国元期货

#### (2)、装置开工率及库存图

##### 塑料：

截止本月，国内聚乙烯石化装置开工率较前期略有明显下滑，基本上维持在 93%左右。当前华东因装置集体检修开工率大幅走低，其它地方变化不大。

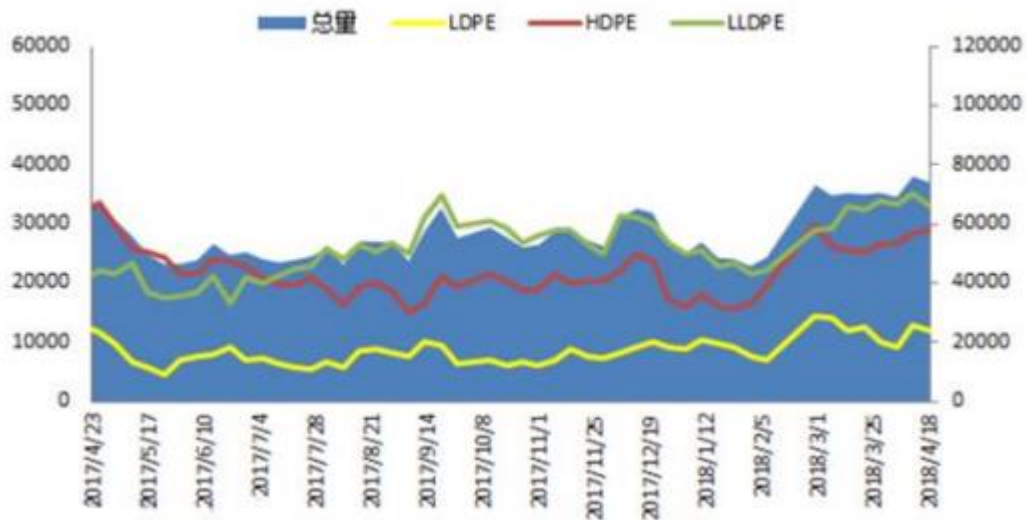
图 6:国内各地区塑料石化装置开工率图



数据来源: 隆众网 国元期货

本月伴随着检修季的, 四大地区部分石化库存在 7.5 万吨左右, 较 3 月底 7.05 万吨库存上涨 0.45 万吨左右, 涨幅 6.38% 左右, 其中线性的库存相对较高。

图 7:国内四大地区 PE 石化库存图(单位: 吨)

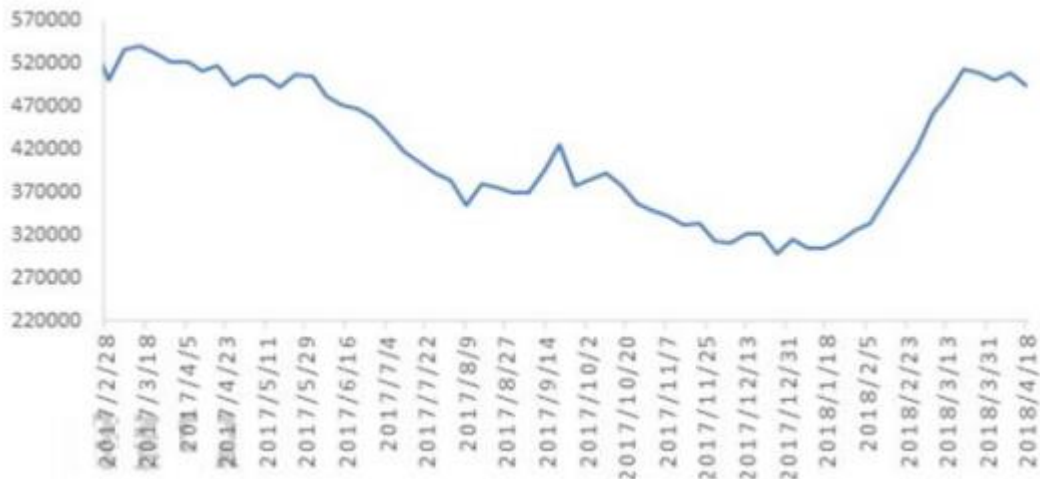


数据来源: 隆众网 国元期货

截止 4 月末 PE 社会库存总量达到 45 万吨左右, 较 3 月底 49 万吨下滑 4 万吨, 跌幅达到 8.16%。由于本月处于检修季, 华东地区贸易商多积极出货, 库存

有所下降。据统计 4 月国内 PE 检修损失产量为 14.73 万吨，同比增加 3.76 万吨，环比增加 6.16 万吨。

图 8：国内各地区塑料库存图(单位：吨)



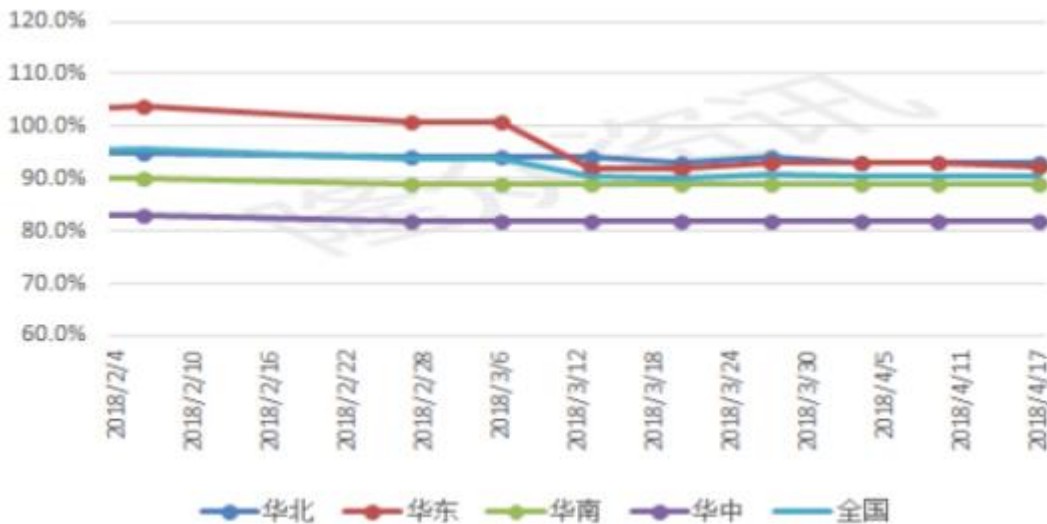
数据来源：隆众网 国元期货

下游市场：本月由于处于农用地膜开工淡季，即将进入 5 月份，地膜厂家开工率下滑，截止月底开工率基本达到 70%，整体采购程度一般。

PP:

由于 4 月中下旬，大唐多伦、青海盐湖、宁夏宝丰、中沙、福建炼化等新增临时停车装置，涉及产能 159 万吨，具体开车时间待定。镇海炼化、宁波富德持续一个月的检修期，PP 市场供应面检修继续增多，缓解压力凸显，各地区部分原料紧张的趋势将在后期逐步体现。

图 9：国内各地区 PP 开工率图(单位：吨)



数据来源：隆众网 国元期货

截至 4 月底，两油库存逐渐消化，维持在 82-86 万吨，较上月继续下降，但依旧维持偏高水平。国内石化来看，销售压力逐渐减弱，且国际油价持续维持走高趋势，两油成本依旧高企，石化挺价意向仍旧较为明显。后市随着国内石化企业检修增多，预计 PP 供应面减少，挺价预期仍存。。

图 10: 国内各地区 PP 库存图(单位: 吨)



数据来源：隆众网 国元期货

下游市场：截止 4 月末国内聚丙烯下游行业整体开工率在 64%左右，较上月末上涨 2%；其中塑编行业 65%，较上月末上涨 4%。当前中大型塑编企业产能利

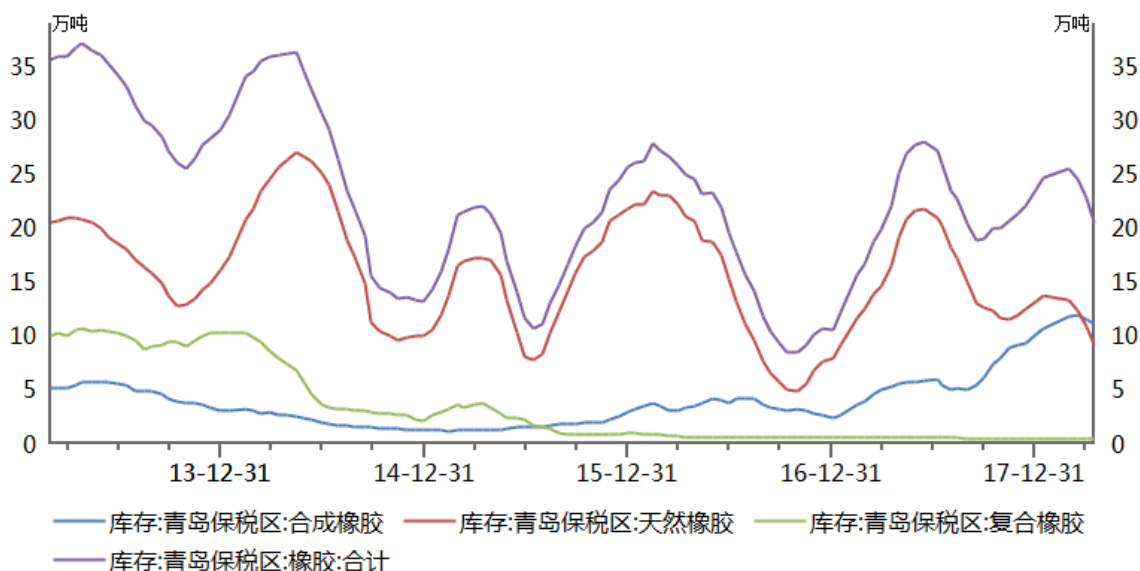


用率普遍稳定在 70%，中小型企业差距性明显，基本在 5 成左右。下游各行业暂无明显的旺季预期，尚且维持不温不火的局面。

天胶：

截至 4 月 16 日，青岛保税区橡胶总库存为 20.49 万吨，较 3 月底下滑 2.16 万吨，跌幅 9.54%。其中天然橡胶库存为 9.07 万吨，下滑 1.71 万吨，跌幅达到 15.86%；合成橡胶库存为 11.05 万吨，下滑 0.450.1 万吨，跌幅达到 3.9%；复合橡胶达到 0.37 万吨，较 3 月末持平。

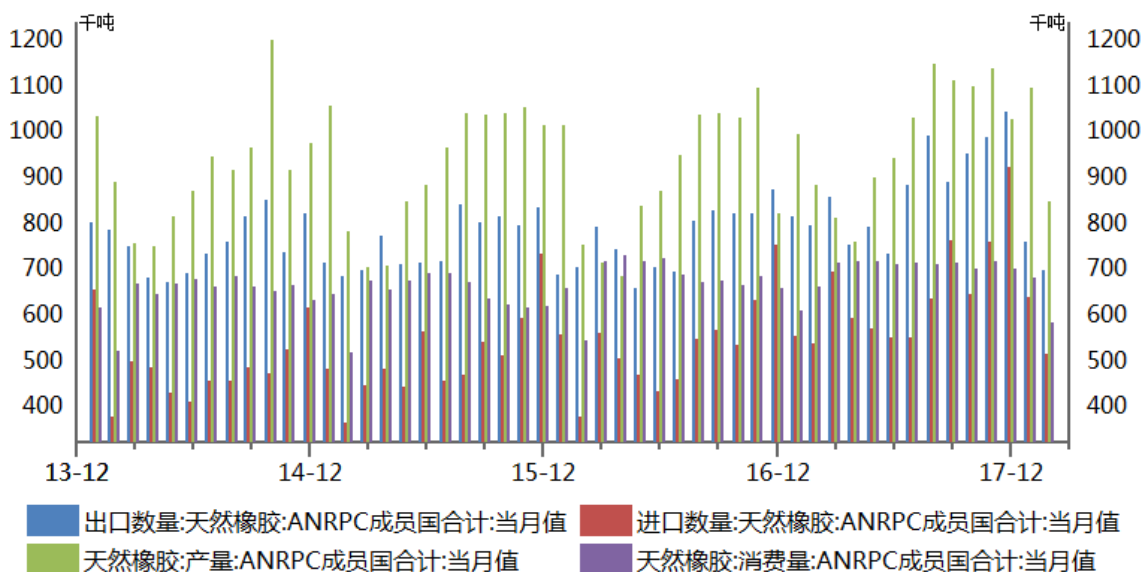
图 11：青岛保税区橡胶库存图



数据来源：wind 国元期货

据 ANRPC 数据显示，截止 2018 年 2 月 ANRPC 成员国产量达到 842.5 千吨，较 1 月下滑 22.58%；2018 年 2 月 ANRPC 成员国消费量达到 575.6 千吨，较 1 月下滑 14.64%；2018 年 3 月 ANRPC 成员国出口量达到 752 千吨，较 2 月增长 4.88%；2018 年 3 月 ANRPC 成员国进口量达到 719 千吨，较 2 月增长 35.4%。

图 12: ANRPC 成员国天然橡胶产量、消费量、进出口图



数据来源: wind 国元期货

下游市场: 当前国内橡胶原料价格处于震荡格局, 轮胎厂家储备原料库存意愿不强。听闻山东地区实施新旧动能转化及规划工业园区的政策, 加上临近上合峰会, 届时环保检查力度加强, 预计 5 月份天胶下游需求不活跃。据统计来看, 截止月底半钢子午线轮胎开工率至 74%, 全钢子午线轮胎开工率至 73.5%。

### (3)、期货市场成交数据

截止 4 月 27 日, 上海能源交易中心原油主力合约月收盘价为 444.2 元/桶, 持仓量为 16256 手。从 4 月数据来看, 市场的参与度不断的攀升。

交割月份	月开盘价	最高价	最低价	月收盘价	涨跌	持仓量	持仓变化	月末结算价	成交量	成交金额
sc1809	420.5	449.2	397.7	444.2	23.9	16256	9198	442.5	1242992	53373506.92
sc1810	416	446.4	396.8	442	23.9	206	78	442.2	876	37146.5
sc1811	413.8	444	396.2	440.5	25.9	46	-66	440.5	210	8942.32
sc1812	414.3	442	396.4	439.2	24.2	288	-372	437.2	1664	70015.58
sc1901	407.6	441.9	399.2	433.5	25.5	32	-6	433.5	70	2962.02
sc1902	410.9	435.9	391.8	435.9	27.2	12	6	435.9	18	735.12
sc1903	393	435.4	387.3	427.6	20.8	34	0	427.6	58	2395.72
sc1906	395	428.9	382.4	426.3	24.3	42	-8	426.3	102	4139.76
sc1909	380.6	418.5	380.6	423.6	31.2	44	-4	423.6	42	1691.34
sc1912	415.6	415.6	415.6	415.6	25.7	8	0	415.6	2	83.12
sc2003	382.9	402.4	370.7	416.1	31	12	-2	416.1	6	231.2
sc2006	384.6	399.5	384.6	415.4	38.9	8	2	415.4	10	393.14
sc2009	378.7	399.9	378.7	415.1	33.3	6	2	415.1	8	315.04
sc2012	404.7	404.7	404.7	404.7	31.3	4	2	404.7	2	80.94
sc2103	368.3	405.9	354.9	405.9	33.9	26	-4	405.9	54	2036.5
sc小计	sc1817	449.2	354.9			17024	8826		1246114	53504675.22

国元期货投资咨询部地址: 北京市东城区东直门外大街 46 号天恒大厦 B 座 21 层  
电话: 010-84555196 传真: 010-84555009 请参阅最后一页的重要声明

数据来源：上海能源交易中心 国元期货

说明：

- (1) 价格：元/桶
- (2) 交易单位：1000 桶/手
- (3) 成交量、持仓量：手（按双边计算）
- (4) 成交额：万元（按双边计算）
- (5) 涨跌=周收盘价-上周结算价

截止 4 月 27 日，上海商品期货交易所天胶主力合约月收盘价为 11290 元/吨，持仓量为 194630 手。

图 13：上海商品期货交易所天胶月度成交数据

交割月份	月开盘价	最高价	最低价	月收盘价	涨跌	持仓量	持仓变化	月末结算价	成交量	成交金额
ru1804	10990	11235	9765	9765	-1,260	10	-4	10500	20	212.74
ru1805	11305	11465	10615	10940	-350	36,618	-197340	10960	1276442	14164846.49
ru1806	11380	11,475	10,765	10,970	-460	248	-50	10970	744	8,297
ru1807	11440	11625	10910	11085	-475	136	-40	11120	514	5767.01
ru1808	11545	11725	10975	11270	-305	156	72	11205	528	6008.33
ru1809	11650	11835	11015	11290	-350	522,830	194630	11315	9282458	106430707.1
ru1810	11615	11955	11190	11335	-460	124	76	11375	582	6747.13
ru1811	11745	11930	11180	11430	-375	6,680	4878	11425	17404	201695.76
ru1901	13705	13850	13105	13280	-435	85,018	34284	13315	368564	4969801.31
ru1903	13740	13965	13260	13400	-450	40	14	13365	210	2847.36
ru1904	13510	13,965	13,400	13,400	13,400	22	22	13505	58	792
ru小计		13965	9765			651,882	36542		10947524	125797722.2

数据来源：上海期货交易所 国元期货

说明：

- (1) 价格：元/吨
- (2) 成交量、持仓量：手（按双边计算）
- (3) 成交额：万元（按双边计算）
- (4) 涨跌=周收盘价-上周结算价

截止 4 月 27 日，大连商品期货交易所塑料主力合约月收盘价为 9275 元/吨，持仓量为 428050 手。

图 14：大连商品交易所塑料月度成交数据

商品名称	交割月份	月开盘价	最高价	最低价	月收盘价	月结算价	涨跌	成交量	持仓量	持仓量变化	成交额
聚乙烯	1804	10310	10855	9200	9,560	9,560	-170	18	0	-6	0.01
聚乙烯	1805	9260	9450	9150	9,255	9,250	20	1251086	10470	-291660	580.75
聚乙烯	1806	9,640	9,640	9,300	9,425	9,425	90	14	10	-2	0.01
聚乙烯	1807	9275	9280	9115	9,235	9,235	15	12	2	-2	0.01
聚乙烯	1808	9130	9335	9110	9,255	9,185	150	40	18	10	0.02
聚乙烯	1809	9245	9380	9110	9,275	9,280	105	4331950	428050	181106	2002.3
聚乙烯	1810	-	-	-	9,140	9,140	50	0	8	0	0
聚乙烯	1811	-	-	-	9,295	9,295	180	0	2	0	0
聚乙烯	1812	9295	9295	9295	9,295	9,295	105	2	8	2	0
聚乙烯	1901	9170	9290	9050	9,215	9,225	115	102276	35000	25592	46.88
聚乙烯	1902	9,270	9,270	9,270	9,230	9,230	0	2	2	2	0
聚乙烯	1903	9255	9255	9245	9,225	9,225	-80	4	4	4	0
聚乙烯	1904	-	-	-	9,195	9,195	0	0	0	0	0
聚乙烯小计								5685404	473,574	-84,954	2629.96

数据来源：大连期货交易所 国元期货

截止 4 月 27 日，大连商品期货交易所 PP 主力合约月收盘价 8972 元/吨，持仓量为 351954。

图 15：大连商品交易所 PP 月度成交数据

商品名称	交割月份	月开盘价	最高价	最低价	月收盘价	月结算价	涨跌	成交量	持仓量	持仓量变化	成交额
聚丙烯	1804	9300	9300	9300	9,300	9,300	190	4	0	-4	0
聚丙烯	1805	8750	9049	8697	8,815	8,831	114	1801988	21726	-324702	797.69
聚丙烯	1806	8,806	9,133	8,677	8,746	8,746	59	54	4	-6	0.02
聚丙烯	1807	8954	9026	8682	8,867	8,867	115	18	14	4	0.01
聚丙烯	1808	9172	9173	8810	8,890	8,890	137	38	6	0	0.02
聚丙烯	1809	8900	9160	8780	8,972	8,965	135	5109054	351954	117388	2288.91
聚丙烯	1810	8960	9140	8852	8,956	9,006	267	72	10	4	0.03
聚丙烯	1811	8952	9129	8952	9,282	9,282	724	6	2	0	0
聚丙烯	1812	-	-	-	9,593	9,593	751	0	0	0	0
聚丙烯	1901	8888	9080	8754	8,959	8,955	146	29162	8700	6226	13.02
聚丙烯	1902	-	-	-	8,750	8,750	-110	0	0	0	0
聚丙烯	1903	8938	8938	8731	8,932	8,932	-75	16	0	0	0.01
聚丙烯	1904	-	-	-	8,932	8,932	60	0	0	0	0
聚丙烯小计								6940412	382,416	-201,090	3099.71

数据来源：大连期货交易所 国元期货

说明：

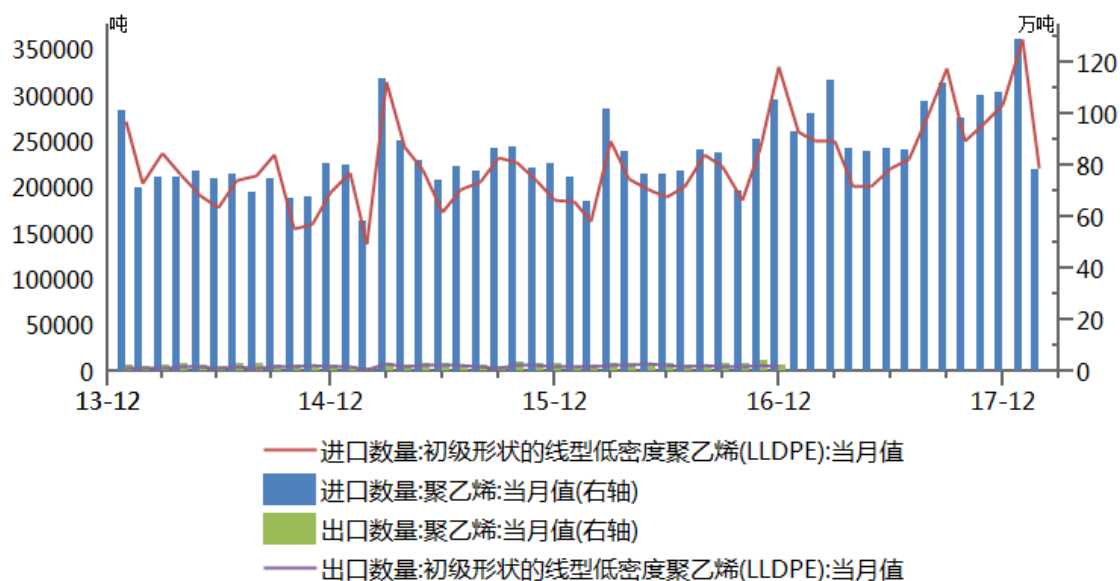
- (1) 价格：元/吨
- (2) 成交量、持仓量：手（按双边计算）
- (3) 成交额：亿元（按双边计算）
- (4) 涨跌=周收盘价-上周结算价

#### (4)、进出口数据

塑料：

2018年3月PE总进口134万吨，环比增加56.2%，同比增加21.7%。LLDPE进口40.9万吨，环比增加19.3%，同比增加16.4%。2018年3月国内PE出口1.9万吨，其中高压0.7万吨，低压0.9万吨，线性0.3万吨。

图 16：PE 和 LLDPE 进出口数据图

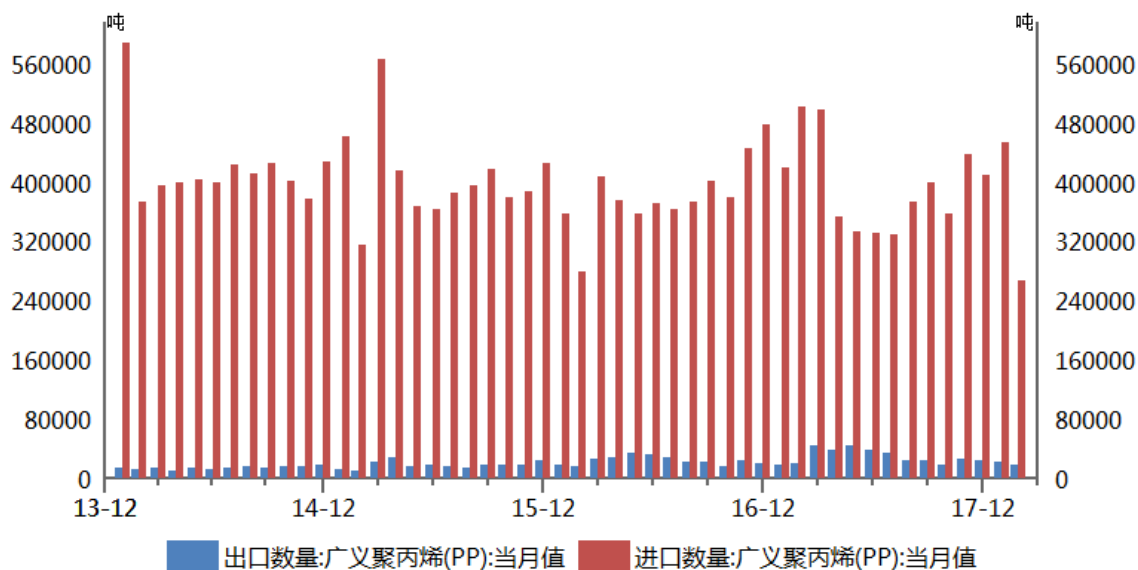


数据来源：wind 国元期货

## PP:

2018年3月PP粒进口总量30万吨，环比增加12.36%，2月份出口量1.71万吨，环比减少21.92%。

图 17：PP 进出口数据图

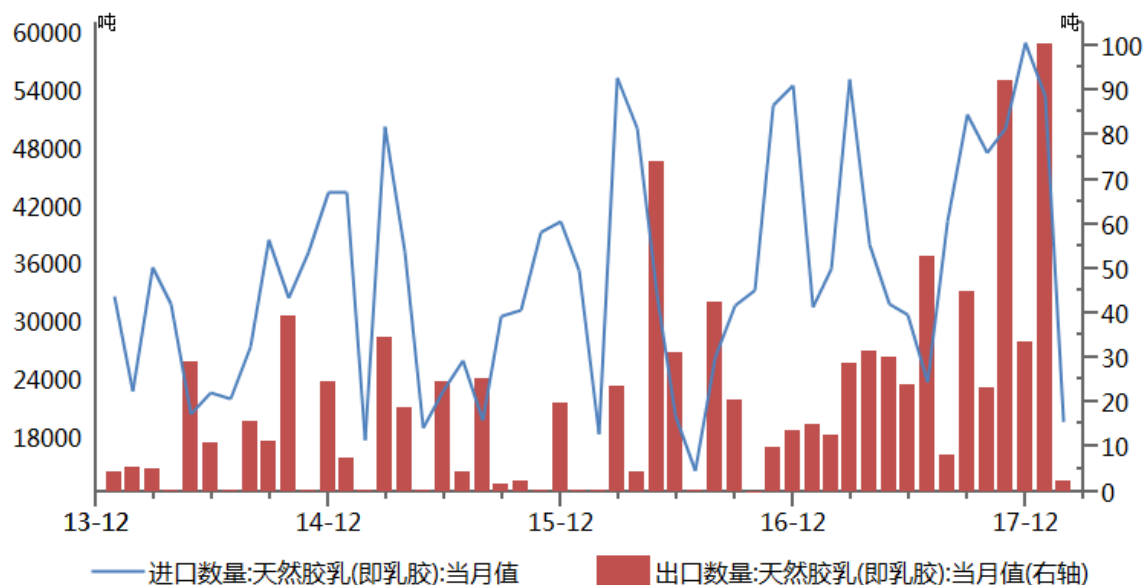


数据来源: wind 国元期货

### 天胶:

中国 2018 年 2 月天然橡胶(即胶乳)进口量为 1.95 万吨, 环比减少 63.41%, 比去年同期减少 44.91%。 中国 2018 年 2 月天然橡胶(即胶乳) 出口量为 2.22 吨, 环比减少 97.78, 同比减少 82.28%。

图 18:天然橡胶进口数据图



数据来源: wind 国元期货

## 四、技术分析

塑料:

图 19: L1809 合约技术分析图



数据来源: 博易大师 国元期货

从上图 L1809 合约日图上看, 本月期价在 9200 区震荡上行, 伴随大幅增仓, 但幅度有限。目前市场仍有反弹空间, 但幅度有限, 压力 9600, 支撑 9000, 反弹至压力区轻仓试空, 上破止损。

PP:

图 20: PP1809 合约技术分析图

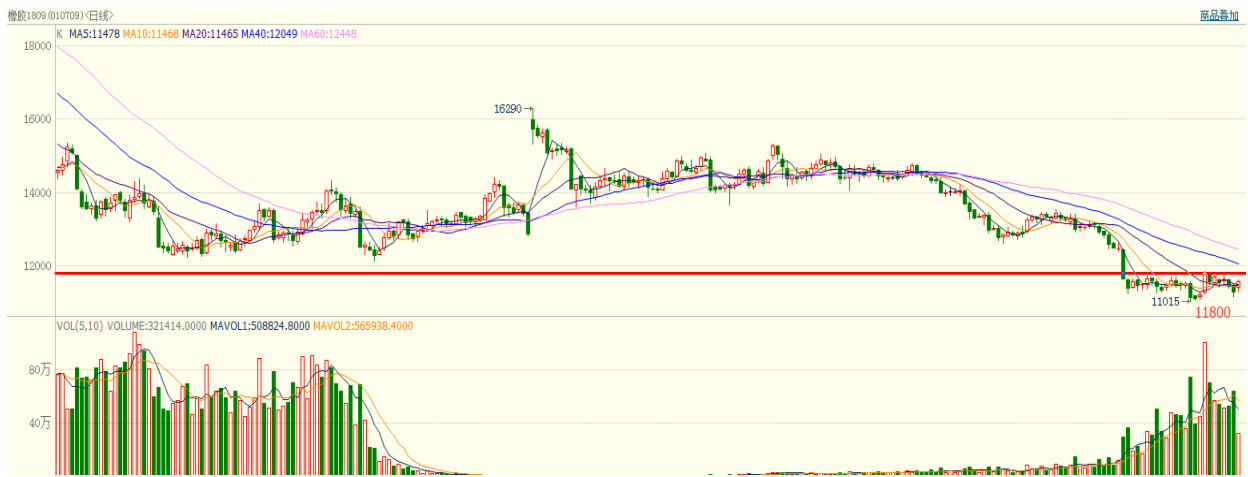


数据来源: 博易大师 国元期货

从 PP 1809 合约日图上看，本月初期价在 8800 区受到支撑后反弹，之后受日线级别 60 日均线处承压下挫，伴随大幅增仓。截止月末，市场再次试探 8800 区支撑后反弹。后期，市场仍有上涨空间，压力 9700，未入场者可回调参与反弹。

天胶：

图 21：RU1809 合约技术分析图



数据来源：博易大师 国元期货

从 Ru 1809 合约日图上看，本月期价在 11800 一线承压震动，伴随大幅增仓，短期市场再次试探压力区的概率偏大，关注压力的有效性参与。

## 五、化工产业链期现套利分析

### (1)、期现套利

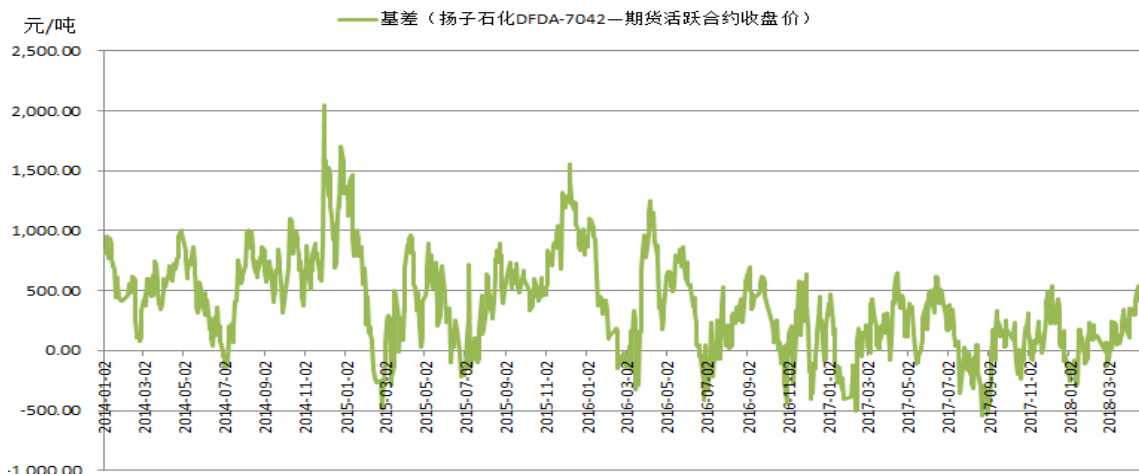
#### 1) 扬子石化 DFDA-7042 (L1805 合约) 基差

截止 4 月 27 日，L 主力合约收盘价至 9275 元/吨，华东现货市场上扬子石化 DFDA-7042 的出厂价至 9700 元/吨。据统计，2014 年至今，基差在 2016 年 3 月 18 日达到最小值为-410；基差在 2014 年 12 月 1 日，达到最大，最大



值为 2035 元/吨；目前基差在 425 元/吨，已入场者继续关注 500 一线压力的有效性，不破建议止盈离场。有效上破则 500 一线之上继续持有，否则止盈离场。

图 22：塑料基差价格走势图



数据来源：国元期货

## 2) 绍兴三元 T30s (PP1805 合约) 基差

截止 4 月 27 日，PP 主力合约收盘价至 8972 元/吨，绍兴三元 T30s 的出厂价至 9100 元/吨。从上市以来，基差最小值为-831，基差最大值为 1808，目前基差达到 128，前期已入场者做基差扩大，不破 500 一线已止盈立场，等待回调至 0 一线参与基差扩大。

图 23：PP 基差价格走势图

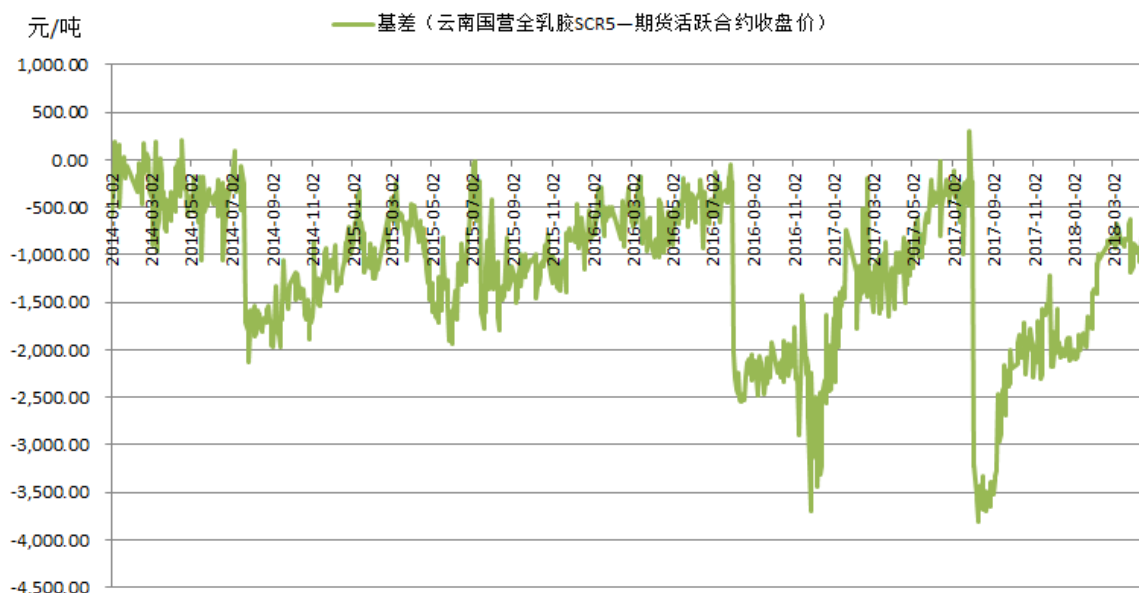


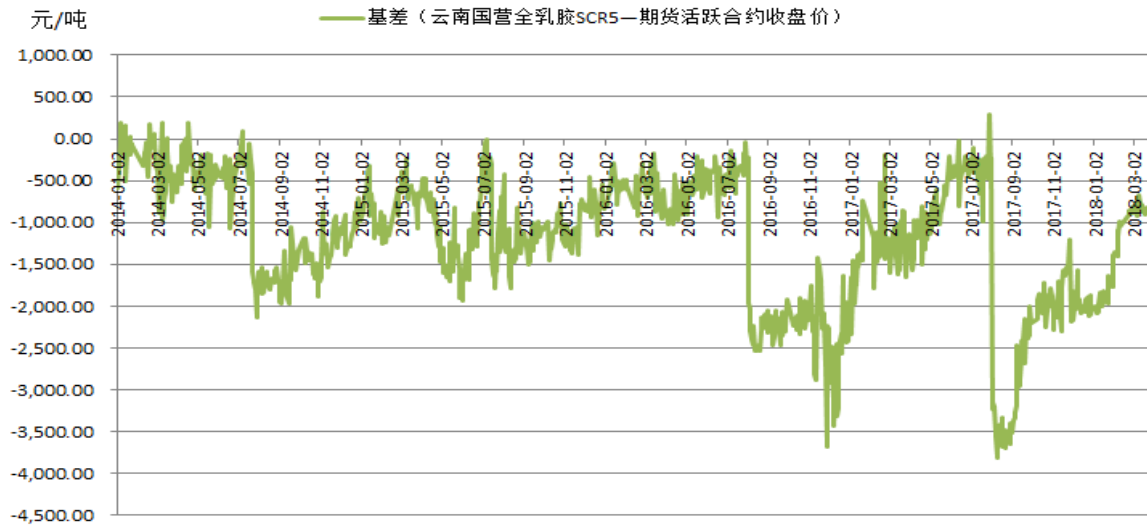
数据来源：国元期货

### 3) 云南国营全乳胶 SCR5 (RU11809 合约) 基差

截止 4 月 27 日, RU 主力合约收盘价至 11290 元/吨, 云南国营全乳胶 (SCR5) 的市场价至 10500 元/吨。据统计 2014 年至今, 在 2016 年 11 月 28 日, 基差最小值, 达到 -3690 元/吨; 在 2015 年 7 月 28 日, 达到最大为 300。目前基差达到 -790。就目前的基差来看, 基差维持高位震荡, 未入场者可逐步入场做基差缩小, 上破 -500 则止损离场。

图 24: 天胶基差价格走势图





数据来源：国元期货

## 重要声明

本报告中的信息均来源于公开可获得资料，国元期货力求准确可靠，但对这些信息的准确性及完整性不做任何保证，据此投资，责任自负。本报告不构成个人投资建议，也没有考虑到个别客户特殊的投资目标、财务状况或需要。客户应考虑本报告中的任何意见或建议是否符合其特定状况。

**联系我们** 全国统一客服电话：400-8888-218 网址：[www.guoyuanqh.com](http://www.guoyuanqh.com)

### 国元期货总部

地址：北京东城区东直门外大街 46 号天恒大厦 B 座 21 层  
邮编：100027  
电话：010-84555000 传真：010-84555009

### 上海营业部

地址：上海市浦东松林路 300 号期货大厦 3101 室  
邮编：200122  
电话：021-68401608 传真：021-68400856

### 通辽营业部

地址：内蒙古通辽市科尔沁区建国路 37 号（世基大厦 12 层西侧）  
邮编：028000  
电话：0475-6380818 传真：0475-6380827

### 大连营业部

地址：辽宁省大连市沙河口区会展路 129 号国际金融中心 A 座期货大厦 2407、2406B。  
邮编：116023  
电话：0411-84807140 0411-84807540 传真：0411-84807340-803

### 厦门营业部

地址：福建省厦门市思明区莲岳路 1 号磐基中心商务楼 1707-1708 室  
邮编：361012  
电话：0592-5312922、5312906

### 西安营业部

地址：陕西省西安市高新区高新四路 13 号朗臣大厦 11701 室  
邮编：710075  
电话：029-88604098 029-88604088

### 重庆营业部

地址：重庆江北区观音桥步行街融恒时代广场 14-6  
邮编：400020  
电话：023-67107988

### 合肥营业部

地址：安徽省合肥市金寨路 329 号国轩凯旋大厦 4 层  
邮编：230001  
电话：0551-68115888 传真：0551-68115897

### 郑州营业部

地址郑州市金水区未来路 69 号未来大厦 1410 室  
电话：0371-53386809/ 53386892

### 北京业务总部

地址：北京东城区东直门外大街 46 号天恒大厦 B 座 9 层  
邮编：100027  
电话：010-84555028 010-84555123

### 青岛营业部

地址：青岛市崂山区苗岭路 28 号金岭广场 1502 室  
邮编：266000  
电话：0532-80936887 传真：0532-80933683

### 合肥金寨路营业部

地址：合肥市蜀山区金寨路 91 号立基大厦 A 座国元证券财富中心 4 楼  
邮编：230001  
电话：0551-63626903 传真：0551-63626903

### 深圳营业部

地址：深圳市福田区百花二路 48 号二楼  
邮编：518028 电话：0755-36934588