



## 内容摘要

- 贸易战利空因素影响减弱，基本面表现稳定，钢价较坚挺
- 钢厂矿石需求增长，供应相对平稳，市场价格支撑加强
- 焦炭市场需求旺盛，市场价格整体上行

操作建议：螺纹钢、铁矿石及焦炭期货短期可采用区间内高抛低吸策略操作

## 黑色周刊

国元期货研究咨询部

电话：010-8455 5194

发布日期：2018年5月7日

## 目 录

一、行情述评.....	3 页
二、市场情况分析.....	5 页
三、技术分析.....	7 页
四、结论及操作建议.....	9 页

## 附 图

图 1：螺纹钢期现货价格走势图中.....	4 页
图 2：铁矿石期现货价格走势图中.....	4 页
图 3：焦炭期现货价格走势图中.....	4 页
图 4：钢厂生产情况图.....	5 页
图 5：重点钢企钢材库存图.....	6 页
图 6：社会钢材库存量图.....	6 页
图 7：国内港口库存统计图.....	6 页
图 8：进口矿价格走势图中.....	6 页
图 9：焦炭港口库存走势图中.....	7 页
图 10：螺纹钢 1805 日线图中.....	8 页
图 11：铁矿石 1805 合约日线图中.....	8 页
图 12：焦炭 1805 合约日线图中.....	9 页

## 一、 行情述评

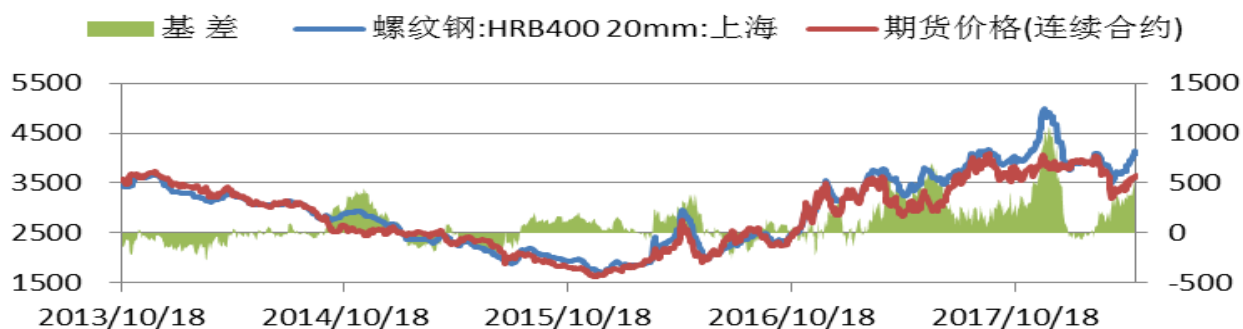
近期，当前贸易战利空情绪缓解，钢材市场基本面稳定，钢价表现较坚挺；铁矿需求延续增长，供应量平稳，现货市场价格上涨；焦炭需求增长对市场支撑较强，价格整体上行。具体价格变化如下：

据统计数据显示，截止上周末，螺纹钢 1810 合约价格增长 1.97%，期货收盘价格为 3664 元/吨；上海螺纹钢 HRB400-20mm 价格上涨 3.28%，市场价为 4090 元/吨；从期现货市场变化看，现货价格走势偏强，基差走强，由 367 扩大至 426，期货市场价格贴水继续扩大（见图 1）。

铁矿石 1809 合约价格增长 2.38%，期货收盘价格为 471.5 元/吨；青岛港铁矿石 61.5%品位 PB 粉价格上涨 1.73%，市场价格为 470 元/吨，从期现货市场变化看，期货价格偏强，基差走弱，由 1.5 缩小至-1.5，期货市场价格贴水转升水（见图 2）。

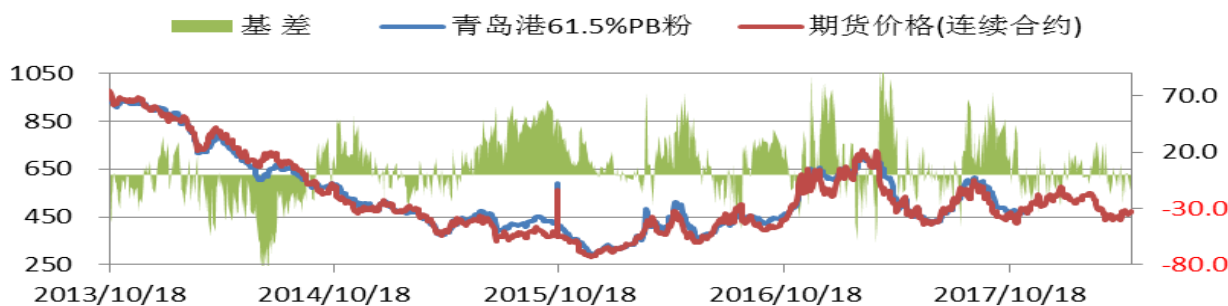
焦炭 1809 合约价格增长 8.3%，收盘价格 1993 元/吨；天津港准一级焦价格上涨 4.1%，市场价格为 1900 元/吨，从期现货市场变化看，期现货价格整体上涨，基差走弱，由-15 缩小至-93，期货市场升水扩大（见图 3）。

图1：螺纹钢期现货价格走势（元/吨）



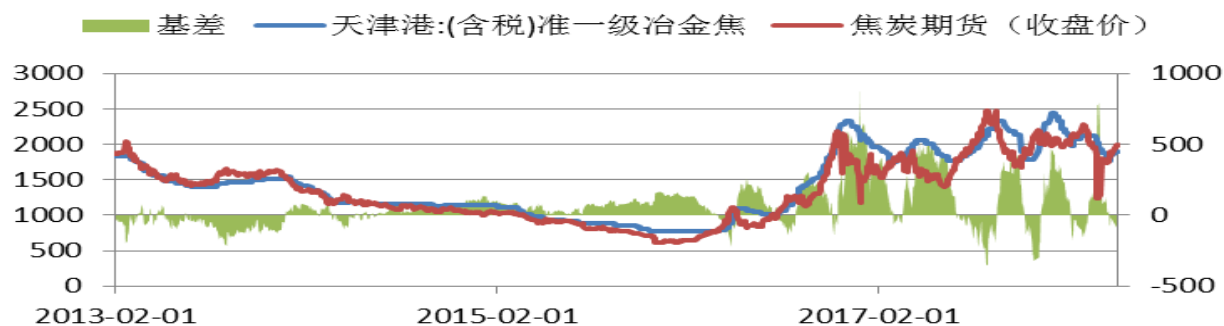
数据来源：国元期货

图2：铁矿石期现货价格走势（元/吨）



数据来源：国元期货

图3：焦炭期现货价格走势（元/吨）



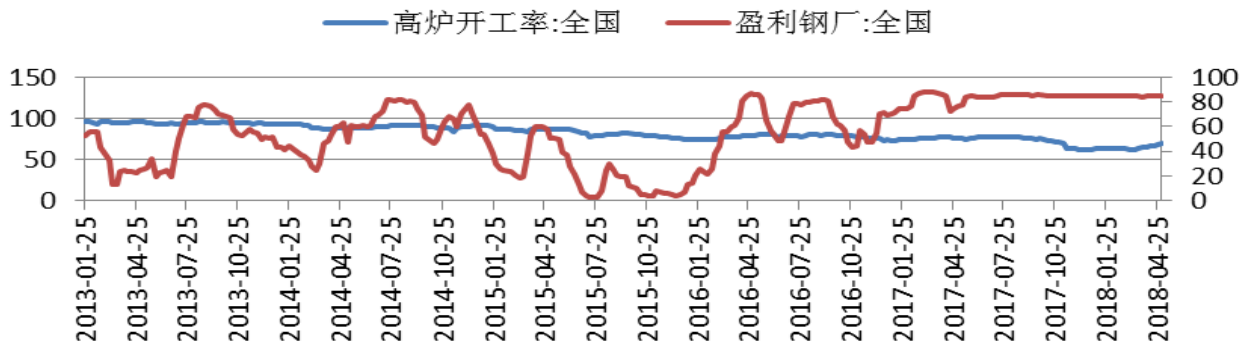
数据来源：国元期货

## 二、市场情况分析

### 1、钢铁产量延续增长，钢厂利润保持不变

据数据显示，截止5月2日，钢材产量延续增长态势，全国重点企业高炉开工率 68.92%，环比增长 1.8 个百分点；盈利钢厂数量占比 84.66%，环比持平，钢厂在高利润的情况下，生产积极性较高，钢产量延续增长。（见图4）。

图4：钢厂生产情况



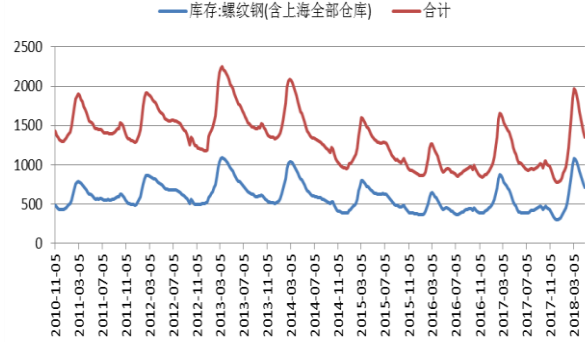
数据来源：国元期货

### 2、社会钢材库存和钢厂库存量增减不一，短期对价格影响较有限

据最新数据显示，4月中旬钢厂内库存量为 1459.32 万吨，环比增长 1.5%，呈连续增长状态，但当前库存量仍处于中等水平（见图5）；截止上周末，社会钢材库存仍延续下降状态，全国社会钢材库存量为 1348.79 万吨，环比下跌 4.7%，延续下滑状态（见图6）；综合来看，社会钢材库存和厂库涨跌不一，总供应量相对平稳，短期供应对价格影响较有限。

图 5：重点钢企钢材库存(万吨)

图 6：社会钢材库存量(万吨)



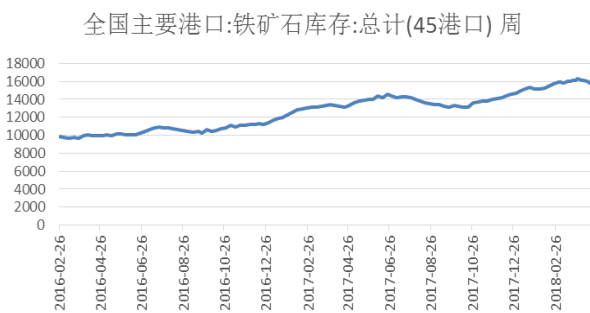
数据来源：国元期货

### 3、钢厂铁矿库存略有增长，进口矿成本小幅上升，矿石现货价格支撑力量加强

上周末，钢厂进口矿库存略有增长，可用天数为 25 天，环比增加 3 天；截止上周末，45 个港口库存量 16015.99 万吨，环比增长 0.68%，短期库存量窄幅波动，仍延续高位区间运行（见图 7）；铁矿石进口量未出现明显下降，进口价格表现较坚挺，据 Wind 数据显示，铁矿周平均普氏价格 66.1 美元/吨，环比上涨 1.15 美元/吨，国内港口现货价格支撑逐步加强（见图 8）。

图 7：国内港口库存统计(万吨)

图 8：进口矿价格走势(美元/吨)

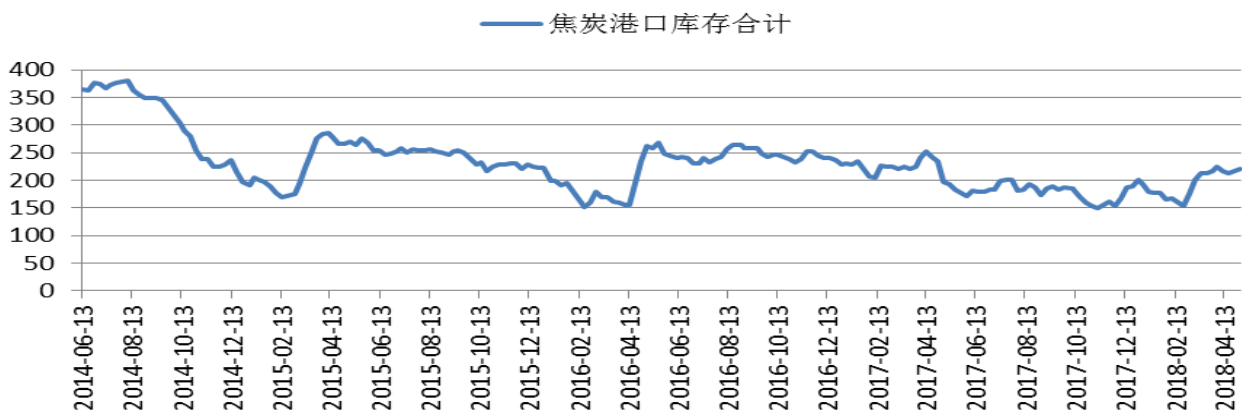


数据来源：国元期货

#### 4、焦炭供应量相对平稳，需求方面对市场有支撑

当前，钢厂焦炭需求持续增长，对市场支撑逐渐加强，焦炭供应量相对稳定，港口库存量为 220 万吨，环比减少 2.2 万吨，增幅有限（见图 9）。综合看，目前市场基本面偏强，主要受需求方面拉动较大。

图 9：焦炭港口库存走势（万吨）



数据来源：国元期货

### 三、技术分析

**1、螺纹钢：**rb1810 合约日线图价格呈反弹回落过程，从趋势指标上看，MA 中长期均线缓慢下行，短期均线上行，总体走势较凌乱；MACD 均线零线之下，保持金叉状态，红柱略有收缩；成交量下降，持仓量增长，其中成交量由 449 万张减至 369 万张，持仓量由 289 万张增至 299 万张；综合分析，短期价格存在有上涨动力，市场资金力量较稳定，短期价格仍有反弹空间（见图 10）。

图 10：螺纹钢 1810 日线图



数据来源：博易大师 国元期货

**2、铁矿石：I1809 合约日线图价格呈反弹回落过程；**从趋势指标上看，MA 中长期均线下行，短期均线上行；MACD 均线即将上穿零线，且呈金叉状态，红柱略有收缩；成交量及持仓量下降，其中成交量由 299 万张降至 285 万张，持仓量由 187 万张降至 186 万张；综合分析，短期价格上涨概率较大，资金力量相对稳定（见图 11）。

图 11：铁矿石 1809 合约日线图





数据来源：博易大师 国元期货

**3、焦炭：**J1809 合约日线图价格呈下跌反弹走势。从趋势指标上看，MA 中长期均线下行转水平，短期均线反弹上行；MACD 均线零线之上，延续金叉状态，红柱扩张；成交和持仓量增长，其中成交量由 39 万张增至 41 万张，持仓量由 28 万张增至 30 万张；综合分析，短期价格延续上涨的概率较高，市场资金力量较强（见图 12）。

图 12：焦炭 1809 合约日线图



数据来源：博易大师 国元期货

#### 四、 结论及操作建议

**1、螺纹钢：**当前钢材市场基本面较稳定，整体表现偏强，加上近期贸易战利空因素影响淡化，市场价格支持逐渐加强，短期螺纹钢 1810 合约仍有反弹空间，重点关注 3750 附近压力，支撑 3500，操作上可尝试高抛低吸策略操作。

**2、铁矿石：**受钢材市场基本面影响，钢厂矿需求较大，目前矿石供应相对稳定，基本面对价格影响较有限，预计短期价格延续区间震荡概率较大；铁矿 1809 合约重点关注 480 附近压力有效性，支撑 455，操作上可尝试区间内高抛低吸策略操作。

**3、焦炭：**钢厂需求保持旺盛，供应量相对稳定，市场价格存在支撑，焦炭 1809 合约短期关注 2000 附近支撑有效性，压力 2120，操作上可尝试区间内高抛低吸策略操作。

## 重要声明

本报告中的信息均来源于公开可获得资料，国元期货力求准确可靠，但对这些信息的准确性及完整性不做任何保证，据此投资，责任自负。本报告不构成个人投资建议，也没有考虑到个别客户特殊的投资目标、财务状况或需要。客户应考虑本报告中的任何意见或建议是否符合其特定状况。

**联系我们** 全国统一客服电话：400-8888-218 网址：[www.guoyuanqh.com](http://www.guoyuanqh.com)

### 国元期货总部

地址：北京东城区东直门外大街 46 号天恒大厦 B 座 21 层

邮编：100027

电话：010-84555000 传真：010-84555009

### 上海营业部

地址：上海市浦东松林路 300 号期货大厦 3101 室

邮编：200122

电话：021-68401608 传真：021-68400856

### 通辽营业部

地址：内蒙古通辽市科尔沁区建国路 37 号（世基大厦 12 层西侧）

邮编：028000

电话：0475-6380818 传真：0475-6380827

### 大连营业部

地址：辽宁省大连市沙河口区会展路 129 号国际金融中心 A 座期货大厦 2407、2406B。

邮编：116023

电话：0411-84807140 0411-84807540 传真：0411-84807340-803

### 厦门营业部

地址：福建省厦门市思明区莲岳路 1 号磐基中心商务楼 1707-1708 室

邮编：361012

电话：0592-5312922、5312906

### 西安营业部

地址：陕西省西安市高新区高新四路 13 号朗臣大厦 11701 室

邮编：710075

电话：029-88604098 029-88604088

### 重庆营业部

地址：重庆市江北区观音桥步行街融恒时代广场 14-6 室

邮编：400020

电话：023-67107988

### 合肥营业部

地址：安徽省合肥市金寨路 329 号国轩凯旋大厦 4 层

邮编：230001

电话：0551-68115888 传真：0551-68115897

### 郑州营业部

地址：郑州市未来路与纬四路交叉口未来大厦 1410 室

邮编：450003

电话：0371-53386806 传真：0371-55617912

### 北京业务总部

地址：北京东城区东直门外大街 46 号天恒大厦 B 座 9 层

邮编：100027

电话：010-84555028 010-84555123

### 青岛营业部

地址：青岛市崂山区海尔路 188 号浦发大厦 903 室

邮编：266000

电话：0532-66728682 0532-66728681

### 合肥金寨路营业部

地址：合肥市蜀山区金寨路 91 号立基大厦 A 座国元证券财富中心 4 楼

邮编：230001

电话：0551-63626903 传真：0551-63626903

### 深圳营业部

地址：深圳市福田区百花二路 48 号二楼

邮编：518028 电话：0755-36934588