

## 内容摘要

## 黑色周刊

- 钢贸商囤货积极性回暖，钢材现货市场价格高位盘整
- 钢厂铁矿库存回升明显，采购积极性存在下降风险，市场价格有支撑减弱
- 焦炭现货供应量保持低位，市场需求存在减弱风险，现货市场价格上涨存在压力

操作建议：螺纹钢、铁矿石及焦炭期货延续高抛低吸策略操作

国元期货投资咨询部

电话：010-8455 5194

发布日期：2018年1月22日

## 一、行情述评

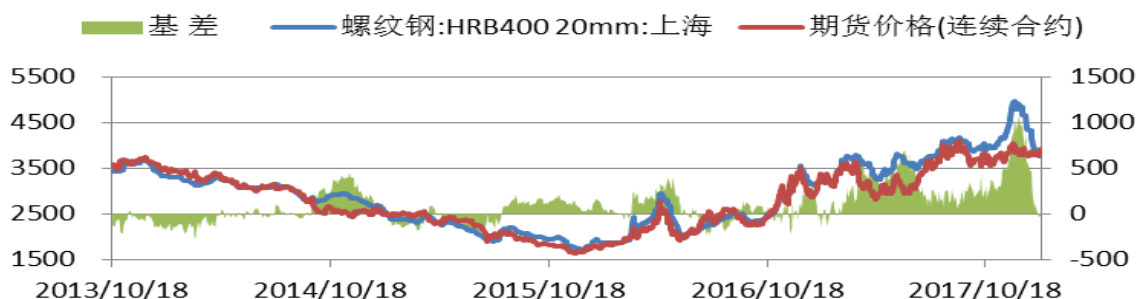
上周，钢材价格回落至现货心理价位，部分贸易商囤货积极性回暖，由于钢材库存仍处于低位区间，市场预期支撑力量较强，价格高位盘整；铁矿进口成本有支撑，但钢厂矿石库存回升明显，市场预期价格由强减弱；焦炭供应偏紧局面仍延续，但钢厂原材料库存上升明显，现货预期价格支撑力量或将减弱。具体价格变化如下：

据统计数据显示，截止上周末，螺纹钢 1805 合约价格上涨 3.58%，期货收盘价格为 3926 元/吨；上海螺纹钢 HRB400-20mm 价格上涨 1%，市场价为 3870 元/吨；从期现货市场变化看，期货价格上涨幅度较大，基差由 40 缩小至-56，期货市场价格贴水转升水（见图 1）。

铁矿石 1805 合约价格下跌 2.59%，周末期货收盘价格为 543.5 元/吨；青岛港铁矿石 61.5%品位 PB 粉价格下跌 1.28%，市场价格为 538 元/吨，从期现货市场变化看，现货价格下跌幅度较大，基差小幅走弱，由-4 缩小至-5.5，期货市场价格升水幅度扩大。（见图 2）。

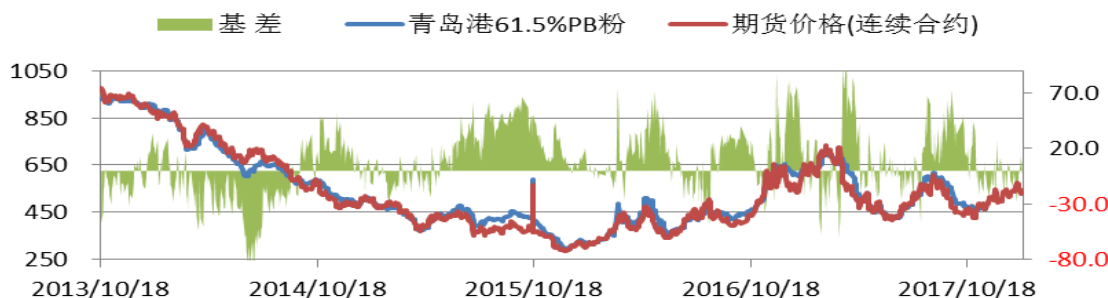
焦炭 1805 合约价格下跌 1.19%，周末收盘价格 1987 元/吨；天津港准一级焦价格下跌 4.3%，市场价格为 2225 元/吨，现货市场价格下跌，基差走弱，由 314 缩小至 238，期货市场价格贴水幅度继续缩小（见图 3）。

图1：螺纹钢期现货价格走势（元/吨）



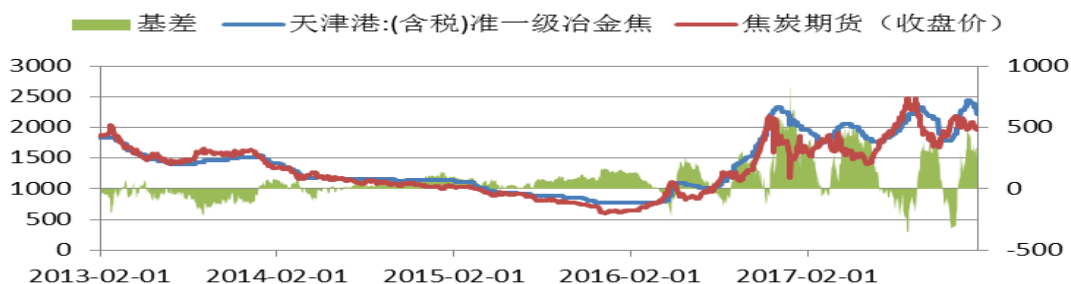
数据来源：国元期货

图2：铁矿石期现货价格走势（元/吨）



数据来源：国元期货

图3：焦炭期现货价格走势（元/吨）



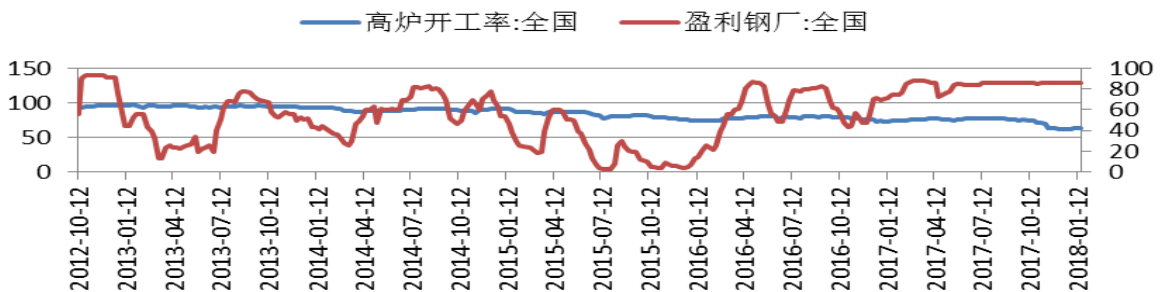
数据来源：国元期货

## 二、市场情况分析

### 1、钢铁产量相对平稳，钢厂利润保持高位运行

据数据显示，截止 1 月 19 日，钢厂产量平稳，全国重点企业高炉开工率 64.09%，环比持平；钢厂利润仍可观，全国盈利钢厂数量保持在 80%以上的高位水平（见图 4）。

图 4：钢厂生产情况



数据来源：国元期货

### 2、钢材贸易商囤货量增长，现货价格止跌反弹

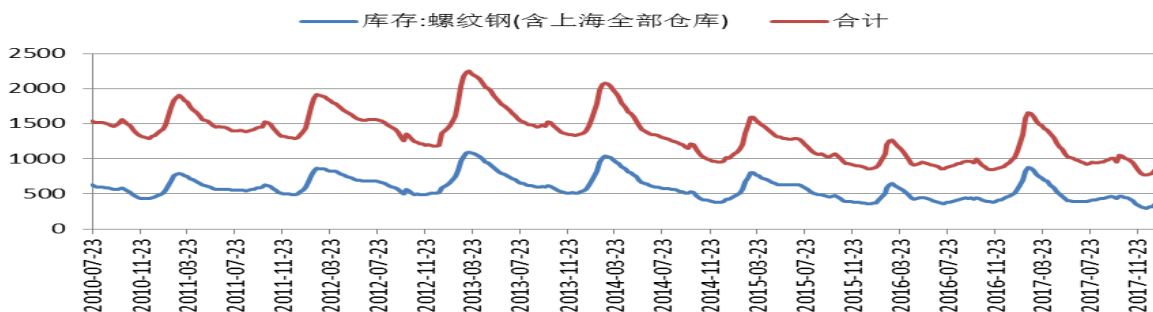
上周，在钢材现货回落的情况下，价格已被市场接受，贸易商囤货积极性回暖，钢材社会库存保持小幅回升态势。据统计数据显示，钢厂内库存量保持相对低位水平；全国社会钢材库存量增至 932.39 万吨，环比增长 4.7%，但仍处于低位区间运行（见图 6）。综合来看，当前钢材库存供应延续偏紧状态，对现货支撑较强（见图 5）。

图 5：重点钢企钢材库存(万吨)



数据来源：国元期货

图 6：社会钢材库存量(万吨)



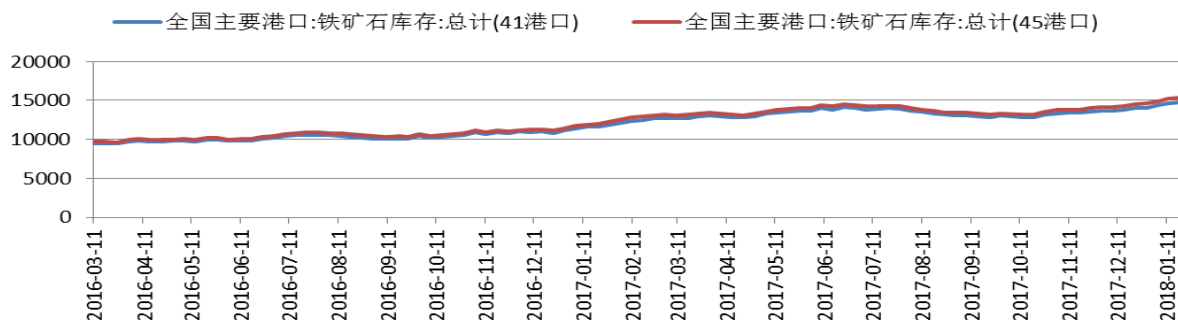
数据来源：国元期货

### 3、钢厂矿石库存延续低位运行，进口成本继续升高，矿石现货价格仍支撑较强

上周，钢厂进口矿库存保持在低位区间运行，可用天数为 25.5 天，环比增加 4 天；而国内港口现货库存再创新高。据统计数据显示，截止上周末，45 个港口库存量 15360 万吨，环比增长 1.08% (见图 7)；在矿石采购量不减的情况下，矿石进口价格继续保持相对高位水平。据 Wind 数据显示，进口矿石周平均普氏价格指数 76.85 美元/吨，环比下跌 1.45 美元/吨 (见图 8)，对国内现货矿价有一

定支撑支撑。

图7：国内港口库存统计（万吨）



数据来源：国元期货

图8：进口矿价格走势（美元/吨）

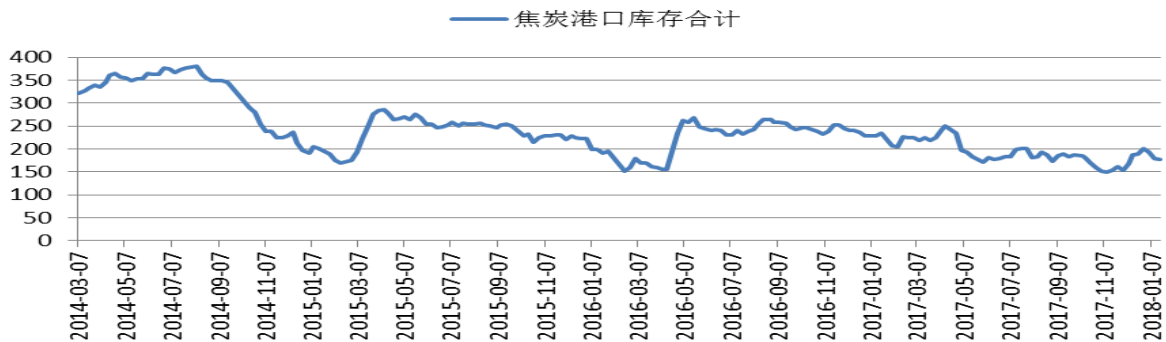


数据来源：国元期货

#### 4、焦炭供应量延续紧缩，现货市场价格下跌空间较有限

上周，受环保因素影响，产量延续低位运行。据统计 100-200 万吨产能的独立焦化厂产能利用率为 74.11%，环比下降 0.37%；而企业库存量 19.2 万吨，环比增长 2.4 万吨，库存量仍处于相对低位水平；另外，港口库存 177 万吨，环比下降 2 万吨，呈连续下降态势。综合来看，目前焦炭供应偏紧局面或将延续，从供应角度看，市场价格存在支撑（见图9）。

图 9：焦炭港口库存走势（万吨）



数据来源：国元期货

### 三、技术分析

1、**螺纹钢**：rb1805 合约日线图仍延续上周区间震荡走势；从趋势指标上看，MA 均线整体保持水平延伸；MACD 均线零线重叠后向上延伸，同时红柱有扩张迹象，且呈金叉状态；从成交和持仓方面看，其中成交量增长，由 329 万手增至 434 万手；持仓量上升，由 273 万手增至 315 万手；综合分析，短期趋势指标略显偏强，资金力量增强，预计短期价格将以震荡偏强走势为主（见图 10）。

图 10：螺纹钢 1805 日线图

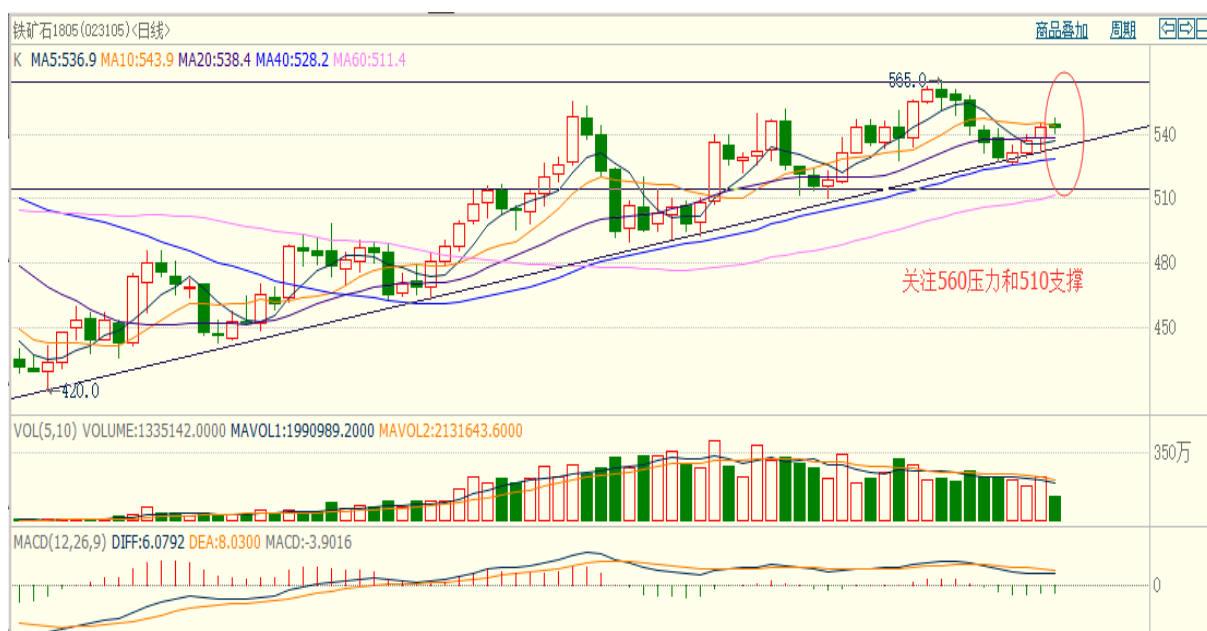


数据来源：博易大师 国元期货



2、**铁矿石**：I1805 合约日线图价格延续上周区间震荡走势；从趋势指标上看，MA 均线延续缓慢上行；MACD 均线保持在零线之上，且呈死叉状态，绿柱水平延伸；从成交和持仓来看，其中成交量下降，由 261 万手降至 232 万手，持仓量增长，由 190 万手降至 184 万手；综合分析，趋势指标上行转水平，市场资金力量减弱，短期区间震荡行情或将延续（见图 11）。

图 11：铁矿石 1805 合约日线图



数据来源：博易大师 国元期货

3、**焦炭**：J1805 合约日线图价格延续上周区间震荡走势；从趋势指标上看，MA 均线水平延伸；MACD 均线下破零线之下，且呈死叉状态，绿柱即将收缩至零线当中；从成交和持仓方面看，成交量增长，由 29 万手增至 34 万手，持仓量上升，由 29 万手增至 28 万手；综合分析，趋势指标走势水平偏弱，资金力量相对小幅增长，短期市场价格或将呈弱势震荡格局（见图 12）。



图 12：焦炭 1805 合约日线图



数据来源：博易大师 国元期货

#### 四、 结论及操作建议

1、**螺纹钢**：上周，螺纹钢现货价格回落至市场心理价位，贸易商囤货积极性回暖，社会钢材库存增长，但库存量仍处于低位水平，钢材现货价格上涨存在支撑。预计 rb1805 合约短期将延续区间震荡上行格局，关注 4100 压力和 3600 支撑资金走向。操作上，可延续高抛低吸策略操作。

2、**铁矿石**：当前钢厂矿石库存仍保持相对低位运行，钢厂采购量不减，矿石进口价格保持高位，但钢厂前期补库，本周钢厂内矿石库存增长明显，后期采购意愿存在下降风险，港口矿石现货成本支撑或将减弱。rb1805 合约短期价格仍延续区间震荡思路为主，重点关注 520 支撑和 560 压力附近资金走向。操作上，延续高抛低吸策略操作。

3、**焦炭**：焦炭供应量紧缩状态仍未得到改善，加上市场后期供应或将减少，利

多市场价格，但钢厂原材料库存上升明显，或将对焦炭需求产生影响，现货市场价格有支撑存在减弱风险。预计 J1805 合约短期延续区间震荡行情，重点关注 1960 支撑和 2200 压力附近资金走向。操作上，延续高抛低吸策略操作。

## 重要声明

本报告中的信息均来源于公开可获得资料，国元期货力求准确可靠，但对这些信息的准确性及完整性不做任何保证，据此投资，责任自负。本报告不构成个人投资建议，也没有考虑到个别客户特殊的投资目标、财务状况或需要。客户应考虑本报告中的任何意见或建议是否符合其特定状况。

**联系我们** 全国统一客服电话：400-8888-218 网址：[www.guoyuanqh.com](http://www.guoyuanqh.com)

### 国元期货总部

地址：北京东城区东直门外大街 46 号天恒大厦 B 座 21 层

邮编：100027

电话：010-84555000 传真：010-84555009

### 上海营业部

地址：上海市浦东松林路 300 号期货大厦 3101 室

邮编：200122

电话：021-68401608 传真：021-68400856

### 通辽营业部

地址：内蒙古通辽市科尔沁区建国路 37 号（世基大厦 12 层西侧）

邮编：028000

电话：0475-6380818 传真：0475-6380827

### 大连营业部

地址：辽宁省大连市沙河口区会展路 129 号国际金融中心 A 座期货大厦 2407、2406B。

邮编：116023

电话：0411-84807140 0411-84807540 传真：0411-84807340-803

### 厦门营业部

地址：福建省厦门市思明区莲岳路 1 号磐基中心商务楼 1707-1708 室

邮编：361012

电话：0592-5312922、5312906

### 西安营业部

地址：陕西省西安市高新区高新四路 13 号朗臣大厦 11701 室

邮编：710075

电话：029-88604098 029-88604088

### 重庆营业部

地址：重庆市江北区观音桥步行街融恒时代广场 14-6 室

邮编：400020

电话：023-67107988

### 合肥营业部

地址：安徽省合肥市金寨路 329 号国轩凯旋大厦 4 层

邮编：230001

电话：0551-68115888 传真：0551-68115897

### 郑州营业部

地址：郑州市未来路与纬四路交叉口未来大厦 1410 室

邮编：450003

电话：0371-53386806 传真：0371-55617912

### 北京业务总部

地址：北京东城区东直门外大街 46 号天恒大厦 B 座 9 层

邮编：100027

电话：010-84555028 010-84555123

### 北京业务二部

地址：北京东城区东直门外大街 46 号天恒大厦 B 座 21 层

邮编：100027

电话：010-84555195

### 青岛营业部

地址：青岛市崂山区海尔路 188 号浦发大厦 903 室

邮编：266000

电话：0532-66728682 0532-66728681

### 合肥金寨路营业部

地址：合肥市蜀山区金寨路 91 号立基大厦 A 座国元证券财富中心 4 楼

邮编：230001

电话：0551-63626903 传真：0551-63626903

### 深圳营业部

地址：深圳市福田区百花二路 48 号二楼

邮编：518028 电话：0755-36934588