

目录

一、周度行情回顾

- (一) 期货行情回顾
- (二) 现货行情回顾
- (三) 行业要闻

二、基本面分析

(一) 玉米市场

- 1、深加工企业玉米收购情况
- 2、玉米上市进度
- 3、2018年中储粮网挂拍卖玉米成交情况
- 4、玉米现货进口利润及进口量分析
- 5、港口玉米库存分析
- 6、饲料终端需求分析
- 7、玉米替代品分析

(二) 玉米淀粉市场

- 1、淀粉企业开机情况分析
- 2、淀粉利润分析

三、综合分析

四、技术分析和建议

五、基差与价差

国元期货投资咨询部

电话：010-84555196

发布日期：2018年03月26日

附 图

表 1: 玉米、玉米淀粉期货周度行情	4
表 2: 深加工企业收购玉米开秤价格	6
表 3: 省储拍卖情况	7
图 1: 玉米主力合约成交量及持仓量	4
图 2: 玉米淀粉主力合约成交量及持仓	4
图 3: 全国主要地区玉米价格	5
图 4: 全国主要地区玉米淀粉价格	5
图 5: 玉米现货进口价格及利润	7
图 6: 玉米进口数量	7
图 7: 南北港口库存	7
图 8: 规模生猪养殖利润	8
图 9: 全国生猪月度存栏	8
图 10: 全国生猪价格及猪粮比	9
图 11: 主产区肉毛鸡和淘汰鸡价格	9
图 12: 全国小麦玉米比价	9
图 13: 全国玉米、豆粕比价	9
图 14: 深加工企业开工率	10
图 15: 玉米淀粉库存	11
图 16: 深加工企业加工利润	11

图 17: 玉米 1809 合约走势.....	12
图 18: 玉米淀粉 1809 合约走势.....	13
图 19: 玉米、玉米淀粉基差.....	13
图 20: 玉米淀粉-玉米价差.....	14

一、玉米、玉米淀粉周度行情回顾

(一) 期货行情回顾

上周，玉米 1809 合约连续下滑，并跌破前期低点 1760 一线支撑，持仓周比增加 9.2 万手；玉米淀粉 1809 合约同样连续下跌，并创近期新低 2125 点，持仓周比增加 1.9 万手。

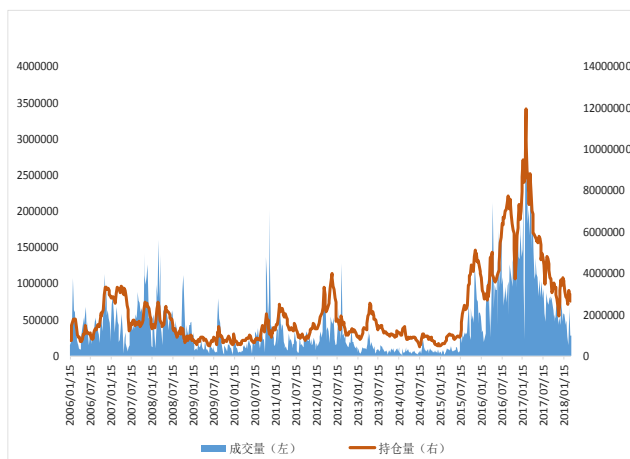
表 1：玉米、玉米淀粉期货周度行情

品种	收盘价	上周	周涨跌	周涨跌幅 (%)	持仓量	周持仓量变化
C1809	1751	1783	-17	-1.07	853168	92928
C1805	1799	1812	-18	-0.49	450136	-177596
CS1809	2138	2159	2	0.09	190512	19630
CS1805	2127	2138	0	0.00	206888	-33044

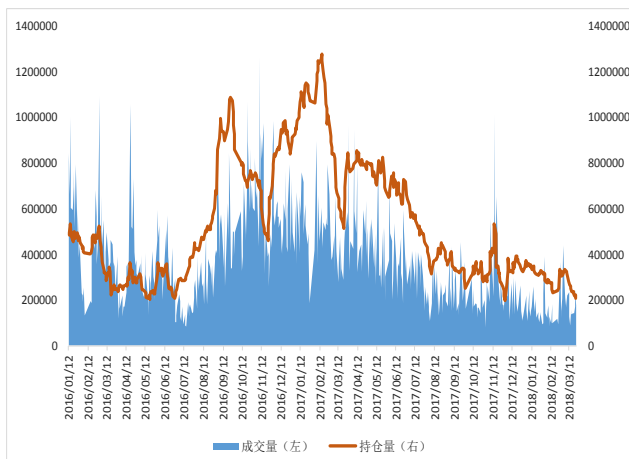
数据来源：Wind 数据 国元期货

图 1：玉米主力合约成交量及持仓量

图 2：玉米淀粉主力合约成交量及持仓



数据来源：Wind 数据 国元期货



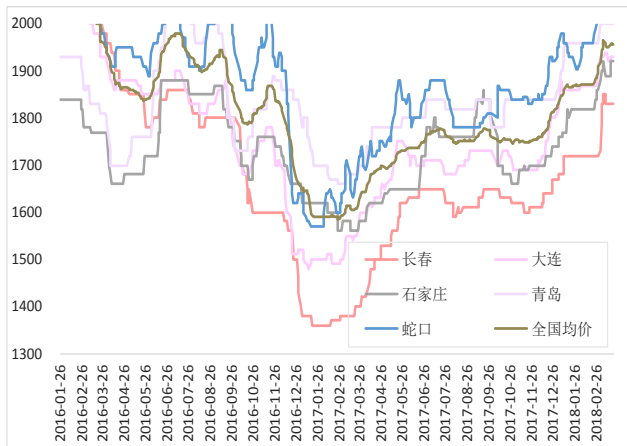
数据来源：wind 数据 国元期货

(二) 现货行情回顾

截至周五，长春玉米现货价为 1830 元/吨，大连玉米现货价为 1930 元/吨，全国玉米均价为 1956 元/吨；长春玉米淀粉出厂报价 2300 元/吨，沈阳玉米淀粉出厂报价 2380 元/吨，石家庄玉米淀粉出厂报价为 2450 元/吨。

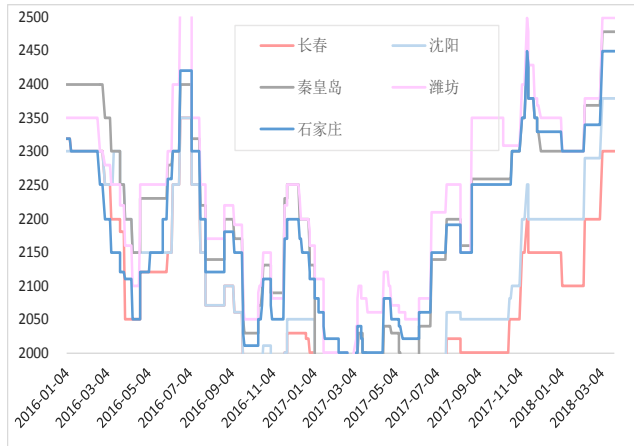
国元期货投资咨询部地址：北京市东城区东直门外大街 46 号天恒大厦 B 座 21 层
 电话：010-84555196 传真：010-84555009 请参阅最后一页的重要声明

图 3：全国主要地区玉米价格（元/吨）



数据来源：Wind 数据 国元期货

图 4：全国主要地区玉米淀粉价格（元/吨）



数据来源：wind 数据 国元期货

（三）行业要闻

1、黑龙江省对纳入补贴范围的玉米深加工企业和配合饲料企业补贴政策落实，实际收购加工消耗的 2017 年省内新产玉米每吨给予 150 元/吨收购补贴，时间为 2018 年 3 月 23 日至 2018 年 4 月 30 日期间收购入库且 18 年 6 月 30 日前加工完成的。

2、美国时间 3 月 22 日，特朗普指示对中国产品征收 500 亿美元惩罚性关税，令全球最大两个经济体间的贸易战一触即发。商务部新闻发言人介绍，该清单暂定包含 7 类、128 个税项产品，按 2017 年统计，涉及美对华约 30 亿美元出口。第一部分鲜水果、干果及坚果制品、葡萄酒、改性乙醇、花旗参、无缝钢管等产品，拟加征 15% 的关税。第二部分包括猪肉及制品、回收铝等产品，拟加征 25% 的关税。这意味着后期我国相关农产品进出口贸易成本上升。

二、基本面分析

（一）玉米市场

1、深加工企业玉米收购情况

玉米深加工企业收购利润依旧亏损，促使部分企业下调原料玉米收购价。我国三等玉米黑龙江地区主流挂牌价区间 1640-1740 元/吨，吉林地区主流挂牌价 1700-1800 元/吨，山东深加工企业玉米主流挂牌价区间 2020-2070 元/吨，周比涨幅 10-90 元/吨。不过，华北地区玉米价格走势仍显震荡，由于国家临储拍卖启动时间临近，用粮企业收购社会粮源收购节奏有所放缓。

表 2：深加工企业收购玉米开秤价格

区域	截至周五价格	前一周价格	周比变化	备注	
东北地区	长春大成	1780	1780	0.00%	兴隆山，二等，2017年9月25日开秤
	嘉吉生化	1700	1700	0.00%	水分14%，三等，2017年9月26日开秤，烘干玉米降价20元/吨至1710元/吨，三等
	公主岭黄龙	1760	1780	-1.12%	三等，2017年10月10日开秤
	榆树中粮	1770	1680	5.36%	三等，2017年10月10日开秤
	公主岭中粮生化	1760	1780	-1.12%	三等，2017年10月10日开秤
	黑龙江华润	1670	1660	0.60%	2017年10月10日开秤
	黑龙江青冈龙凤	1730	1710	1.17%	折扣1：1.2，2017年10月5日开秤
	吉林燃料乙醇	1760	1720	2.33%	2017年9月7日挂牌
华北地区	山东西王淀粉	2040	2040	0.00%	挂牌
	河北宁晋健民	1980	1950	1.54%	秦皇岛骊骅1890，2017年新玉米

数据来源：Wind 数据 国元期货

2、玉米主产区售粮进度

截止3月15日，华北基层售粮进度77%，同比快了11个百分点，东北三省一区基层售粮进度83%，同比快了4个百分点，其中，黑龙江86%，吉林78%，辽宁92%，内蒙古77%，东北产区余粮仅剩2成左右，玉米上量少，玉米现货市场优质玉米短缺支撑现货价格维持高位运行。

3、国储拍卖情况

3月20日中储粮吉林分公司启动1.4万吨2016年玉米拍卖，全部流拍；3月20

日中储粮网（山西）拍卖2014、2015年2万吨玉米，成交率仅为10%，后期政策性玉米或加大出库存力度，人们对未来玉米市场供应压力的增加预期，使目前期货价格明显贴水现货，后期定向销售如何进行，以及国储玉米拍卖节奏将进一步影响现货市场价格走势，需谨慎防范后期政策性玉米集中大规模拍卖而带来的风险。

表 3：2018 年中储粮网挂拍卖玉米成交情况

日期	粮源年份	投放数量(吨)	成交数量(吨)	起拍价	平均价(元/吨)	成交率	地区
1月9日	2014	26719	26719	1825	1870	100.00%	山西
1月12日	2014、2015、2016	32215	12551	1852	1858	39.00%	山西
1月17日	2014、2015、2016	31265	31265	1737	1768	100.00%	内蒙古
1月24日	2014、2015	23566	2312	1780	1782	10.00%	内蒙古
1月25日	2014、2015	35179	35179	1700	1720	100.00%	吉林
1月26日	2014、2015、2016	41262	14926	1830.9	1831.2	36.00%	山西
1月26日	2014、2015、2016	47106	21091	1831	1831	45.00%	北京
1月30日	2014、2015、2016	30340	21490	1800	1801	71.00%	辽宁
1月30日	2017	10000	4000	1780	1780	40.00%	黑龙江(贸)
2月1日	2017	30000	800	1680	1680	2.66%	黑龙江(贸)
3月1日	2014、2015、2016	20600	20600	1800	1897	100.00%	北京
3月2日	2015、2016	11000	11000	1863	1863	100.00%	内蒙古
3月7日	2014年	10489	10489	1860	1968	100.00%	内蒙古
3月13日	2014、2015	54329	0	1810		0.00%	吉林
3月14日	2014、2015	29074	24786	1858	1863	46.00%	内蒙古
3月14日	2014、2015	52841	24249	1929	1931	54.00%	山西
3月20日	2016	14814	0	2070-2100		0.00%	湖南
3月20日	2014年、2015年	20800	2000	1923	1950	10.00%	山西
3月22日	2017	3170.601					山东(轮换)
3月23日	2017	1100					山东(轮换)
小计		525869.601	263457			50.00%	

数据来源：国元期货整理

4、玉米现货进口利润及进口量情况

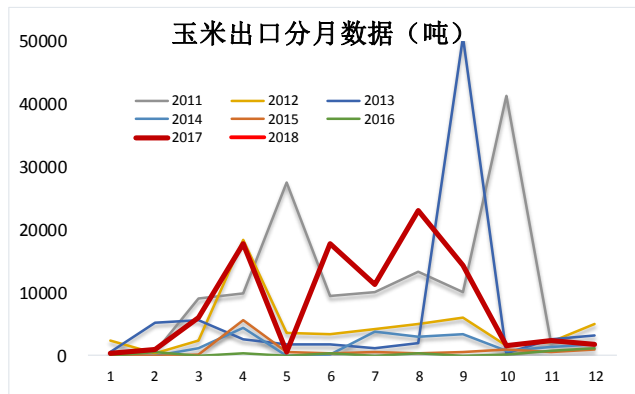
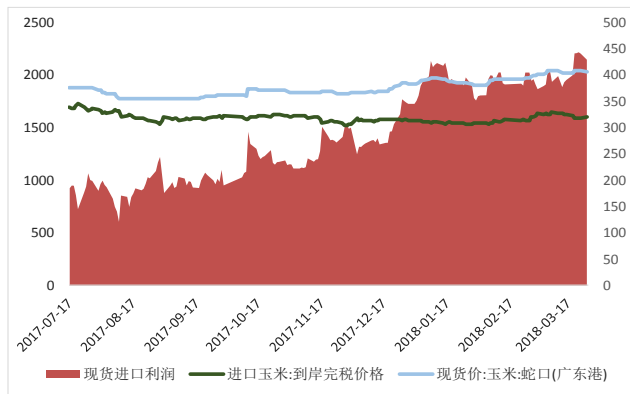
中美贸易摩擦整体来看对国内玉米价格影响有限，国内玉米进口市场未完全放开，国内玉米市场施行 760 万进口配额政策，相对于庞大的玉米供应来看，进口玉米量对国内玉米价格影响相对有限。目前玉米现货进口完税价格 1600 元/吨，广东港口现货进口利润约为 429.90 元/吨，玉米现货价较高以及高利润将推动后期的进口。

中国海关数据显示，2018 年 1 月份中国进口了 39 万吨玉米，同比高 147%，

但是低于去年 12 月份的 45 万吨；2017 年中国玉米进口量共 283 万吨，是 2014 年以来的最低水平，比 2016 年的 317 万吨减少 10.8%。

图 5：玉米现货进口价格及利润

图 6：玉米进口数量（吨）



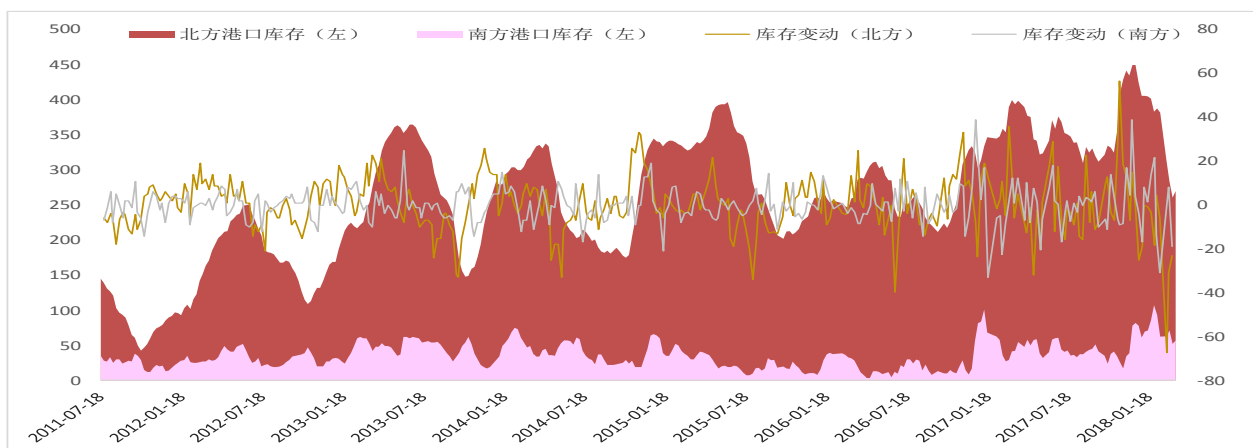
数据来源：Wind 数据 国元期货

数据来源：Wind 数据 国元期货

5、港口玉米库存分析

一般而言，港口库存变动会对阶段性行情有所影响。截至周五，北方玉米港口库存为 270.0 万吨，与之前一周相比 9.2 万吨，支撑现货价格。南方广东玉米港口库存为 57.0 万吨，与前一周相比增加 4.9 万吨。

图 7：南北港口库存



数据来源：中国海关数据 国元期货

6、饲料终端需求分析

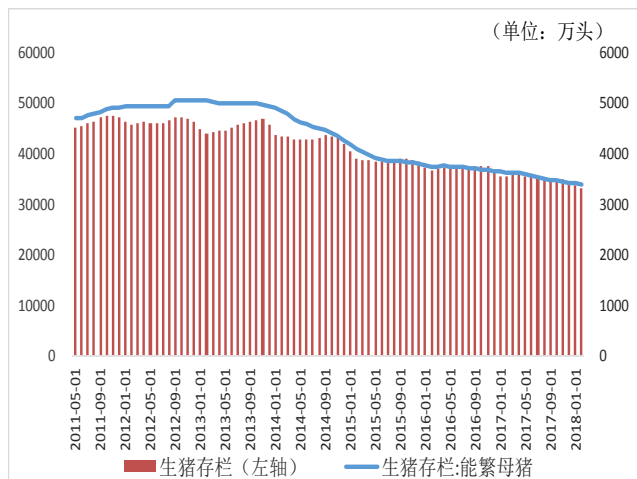
目前猪价急剧下滑，生猪养殖利润为-252.13元/头，每年的3-4月份仍处于养殖的淡季，农业部公布了2月份生猪存栏信息，2018年2月份生猪存栏环比减1.5%，同比减4.7%；能繁母猪存栏环比减0.5%，同比减5.0%，短期饲料终端需求仍待恢复。饲料终端需求的好转需等待5月份新的养殖周期开启，生猪存栏逐渐恢复，带动玉米的消费。

图 8：规模生猪养殖利润



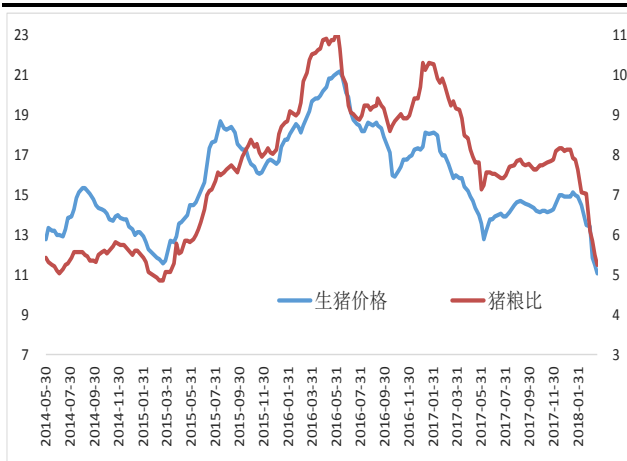
数据来源：Wind 数据 国元期货

图 9：全国生猪月度存栏



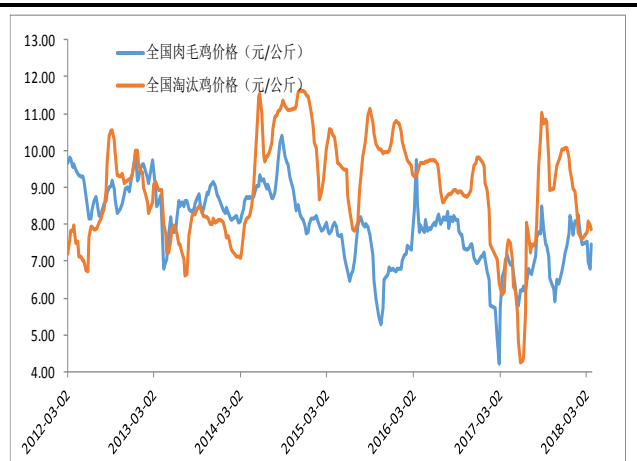
数据来源：Wind 数据 国元期货

图 10：全国生猪价格及猪粮比



数据来源：wind 数据 国元期货

图 11：主产区肉毛鸡和淘汰鸡价格



数据来源：Wind 数据 国元期货

7、玉米替代品分析

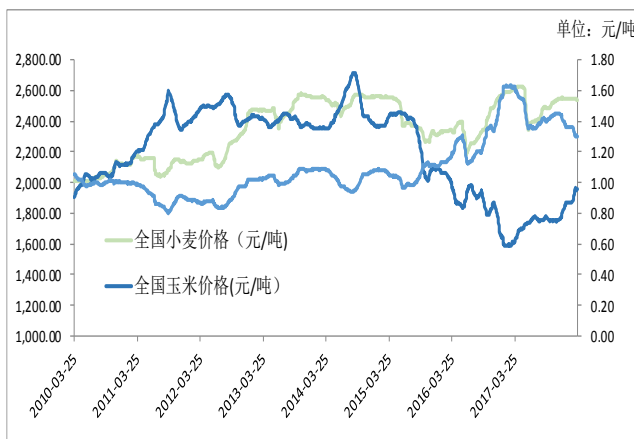
小麦：截止周五，全国小麦均价为 2,535.56 元/吨，小麦玉米比价 1.30，

国元期货投资咨询部地址：北京市东城区东直门外大街 46 号天恒大厦 B 座 21 层
电话：010-84555196 传真：010-84555009 请参阅最后一页的重要声明

一般认为小麦玉米比价低于 1.1，可能出现小麦替代玉米情况，比价低于 0.93 左右，将出现大规模替代现象。

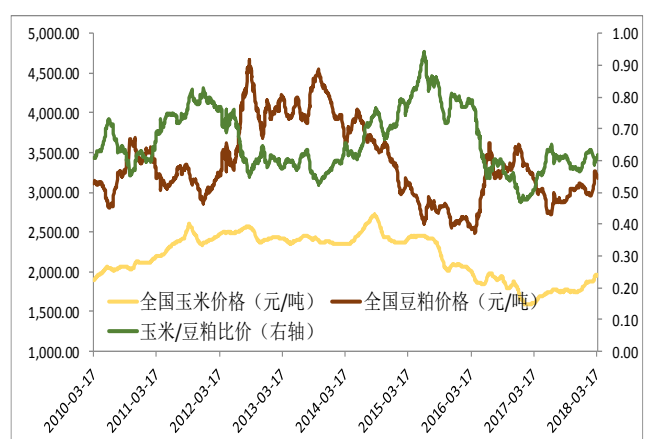
豆粕：玉米与豆粕的比价属于正偏斜分布，玉米与豆粕的比价正常区间在【0.463-0.694】。目前玉米豆粕比价为 0.61，对玉米无替代暂优势。

图 12：全国小麦玉米比价图



数据来源：wind 数据 国元期货

13：全国玉米、豆粕比价



数据来源：wind 数据 国元期货

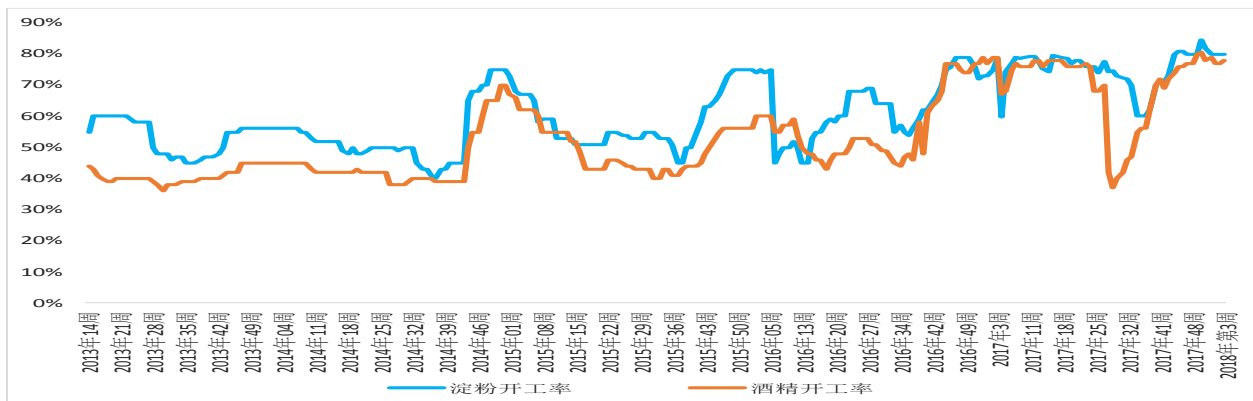
（二）玉米淀粉市场

1、淀粉企业开机情况分析

据统计，截止 3 月 23 日当周，国内玉米淀粉企业玉米加工量为 698310 吨，淀粉行业开机率为 78.33%，周比增加 0.78%。玉米淀粉行业开工率继续回升，市场货源供应正常，对玉米淀粉价格形成利空打压。

截止 3 月 21 日当周，玉米淀粉企业淀粉库存总量达 70.13 万吨，周比增加 2.59%。目前整体开工率继续回升，市场货源供应充裕，而目前国内下游需求也并非旺季，整体需求明显放缓，市场对于淀粉采购仍谨慎，导致淀粉库存继续增加。

图 14 深加工企业开工率



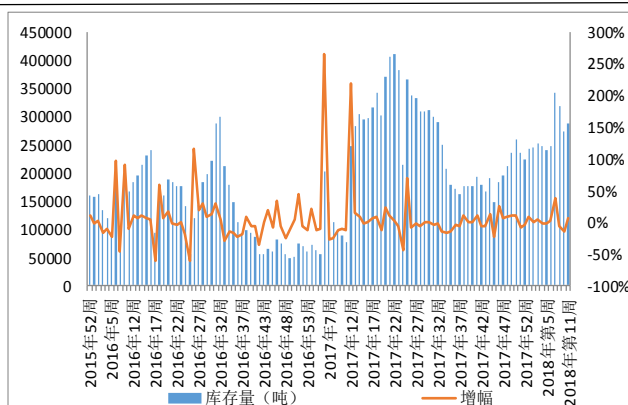
数据来源：汇易网 国元期货

2、玉米淀粉利润分析

吉林、黑龙江深加工企业补贴政策靴子终落地，分别给予 100、150 元/吨收购补贴，时间为 2018 年 3 月 15 日至 2018 年 4 月 30 日期间收购入库且 18 年 6 月 30 日前加工完成的，对玉米市场形成的支撑大大减半。

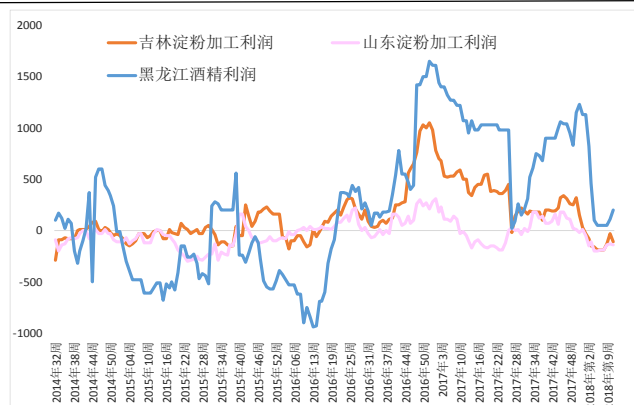
目前吉林企业每生产一吨玉米淀粉理论亏损 123 元/吨，山东企业理论亏损 111 元/吨，黑龙江西部每生产一吨酒精理论盈利约为 203 元/吨。后期在补贴影响下，深加工企业受利润的驱使，将加大开机积极性，库存增加将进一步积累，对淀粉价格形成利空。

图 15 玉米淀粉库存



数据来源：wind 数据 国元期货

图 16 深加工企业加工利润



数据来源：汇易网 国元期货

国元期货投资咨询部地址：北京市东城区东直门外大街 46 号天恒大厦 B 座 21 层
电话：010-84555196 传真：010-84555009 请参阅最后一页的重要声明

三、综合分析

玉米：

上周，中美贸易争端正式开战，但由于国内玉米市场一直处于自产自销的模式，整体影响较小，国内玉米市场现货价格维持坚挺，黑龙江省对纳入补贴范围的玉米深加工企业和配合饲料企业补贴政策落实，支撑现货价格，但补贴时间仅为一个月，利多相对有限，目前市场上优质粮源供需依旧偏紧支撑短期现货价格维持坚挺，但近期猪肉价格下滑，低养殖利润降低补栏积极性，饲料企业采购谨慎，玉米成交减少，且市场普遍预测3月底将展开大批量的国储拍卖行动，后期玉米集中大规模拍卖或带来价格下跌风险，因此，短期期现货价格走势将延续分化的态势，但考虑政策上减产，去库存化的预期较强，中长期维持偏强震荡走势的判断。

玉米淀粉：

由于玉米原料成本增加，淀粉企业加工利润处于亏损继续扩大，淀粉加工企业挺价意愿增强，淀粉现货价格维持稳定，但吉林、黑龙江深加工企业补贴政策已出台，分别给予 100、150 元/吨收购补贴，后期在补贴影响下，深加工企业受稳定的利润的驱使，将加大开机积极性，库存增加将进一步积累，对淀粉价格形成利空，预计短期淀粉市场或将延续震荡偏弱的格局。

四、技术分析和建议

图 17：玉米 1809 合约走势



数据来源：文华财经 国元期货

上周，玉米 1809 合约连续下滑，并跌破前期低点支撑，目前期价整体处于均线系统之下，表现偏空，其中，MACD 指标处于 0 轴之下，表现仍偏弱；短期以反弹看待，前期 1760 一线支撑转为压力，上周建议的下破 1760 一线跟空的单子，此线之下可继续持有，未入场者等待反弹试空为主。

图 18：玉米淀粉 1809 合约走势



数据来源：文华财经 国元期货

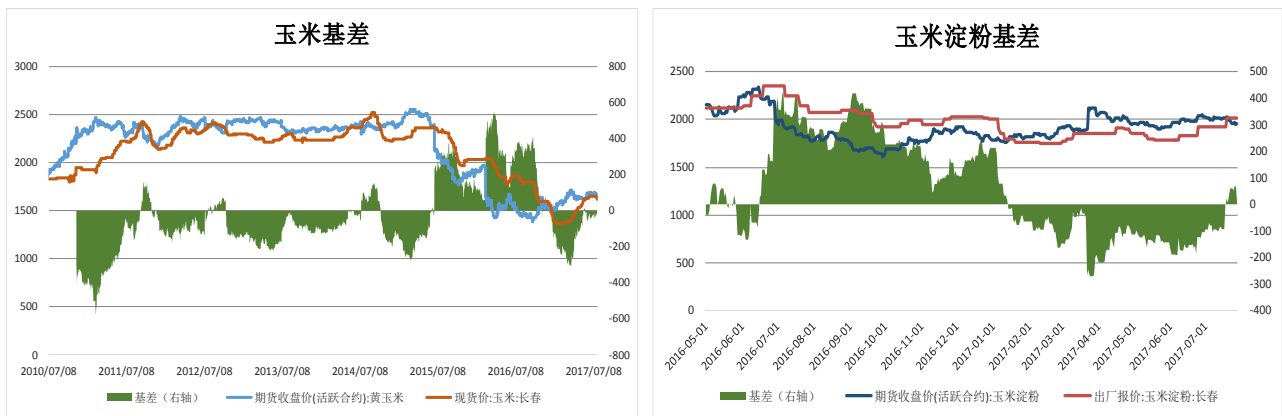
国元期货投资咨询部地址：北京市东城区东直门外大街 46 号天恒大厦 B 座 21 层
电话：010-84555196 传真：010-84555009 请参阅最后一页的重要声明

上周，玉米淀粉 1809 合约同样连续下跌，并创近期新低 2125 点，目前期价处于均线系统之下，表现仍偏弱，短期继续考验前期低点支撑有效性的概率较大，操作上，关注支撑有效性参与。

五、基差与价差

1、基差

图 19 玉米、玉米淀粉基差

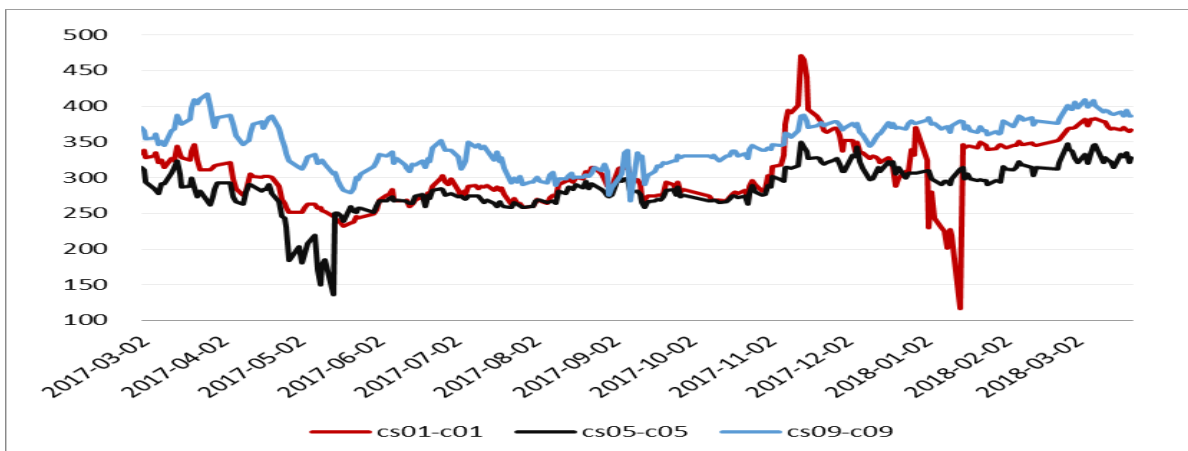


数据来源：Wind 数据 国元期货

2、价差

前期 05 合约做淀粉-玉价差收窄的套利继续持有。

图 20 玉米淀粉-玉米价差



数据来源：Wind 数据 国元期货

重要声明

本报告中的信息均来源于公开可获得资料，国元期货力求准确可靠，但对这些信息的准确性及完整性不做任何保证，据此投资，责任自负。本报告不构成个人投资建议，也没有考虑到个别客户特殊的投资目标、财务状况或需要。客户应考虑本报告中的任何意见或建议是否符合其特定状况。

联系我们 全国统一客服电话：400-8888-218 网址：www.guoyuanqh.com

国元期货总部

地址：北京东城区东直门外大街 46 号天恒大厦 B 座 21 层

邮编：100027

电话：010-84555000 传真：010-84555009

上海营业部

地址：上海市浦东松林路 300 号期货大厦 3101 室

邮编：200122

电话：021-68401608 传真：021-68400856

通辽营业部

地址：内蒙古通辽市科尔沁区建国路 37 号（世基大厦 12 层西侧）

邮编：028000

电话：0475-6380818 传真：0475-6380827

大连营业部

地址：辽宁省大连市沙河口区会展路 129 号国际金融中心 A 座期货大厦 2407、2406B。

邮编：116023

电话：0411-84807140 0411-84807540 传真：0411-84807340-803

厦门营业部

地址：福建省厦门市思明区莲岳路 1 号磐基中心商务楼 1707-1708 室

邮编：361012

电话：0592-5312922、5312906

西安营业部

地址：陕西省西安市高新区高新四路 13 号朗臣大厦 11701 室

邮编：710075

电话：029-88604098 029-88604088

重庆营业部

地址：重庆市江北区观音桥步行街 2 号融恒盈嘉时代广场 14-6

邮编：400020

电话：023-67107988

合肥营业部

地址：安徽省合肥市金寨路 329 号国轩凯旋大厦 4 层

邮编：230001

电话：0551-68115888 传真：0551-68115897

郑州营业部

地址：郑州市未来路与纬四路交叉口未来大厦 1410 室

邮编：450000

电话：0371-53386809/53386892

北京业务总部

地址：北京东城区东直门外大街 46 号天恒大厦 B 座 9 层

邮编：100027

电话：010-84555028 010-84555123

青岛营业部

地址：青岛市崂山区苗岭路 28 号金岭广场 1502 室

邮编：266000

电话：0532-80936887 传真：0532-80933683

合肥金寨路营业部

地址：合肥市蜀山区金寨路 91 号立基大厦 A 座国元证券财富中心 4 楼

邮编：230001

电话：0551-63626903 传真：0551-63626903

深圳营业部

地址：深圳市福田区百花二路 48 号二楼

邮编：518028 电话：0755-36934588