

贵金属策略周报

贵金属策略研究

国元期货研究咨询/贵金属策略周报

海外恐慌仍在，贵金属不确定性加大

报告要点：

目前新冠肺炎疫情在海外扩散，多个国家新增确诊人数不断攀升，虽然全球多家央行加码了货币宽松政策，但市场仍然惊魂未定。短期黄金价格将在通缩预期以及避险需求拉锯中不确定性加大。

国元期货研究咨询部

电话：010-84555195

相关报告

早盘直通车：8点30之前

每日点睛：16点之前

周报：周一16点之前

附 图

图表 1: 上周贵金属内外盘收盘情况.....	1
图表 2: 美元指数周图走势.....	5
图表 3: COMEX 金库存.....	6
图表 4: COMEX 银库存.....	6
图表 5: SPDR 黄金持仓.....	7
图表 6: SLV 白银持仓.....	8
图表 7: CFTC 黄金持仓.....	8
图表 8: CFTC 白银持仓量.....	9
图表 9: 沪金持仓量.....	9
图表 10: 沪银持仓量.....	10
图表 11: COMEX 金周图.....	10
图表 12: 沪金 2002 周图.....	11
图表 13: COMEX 银周线图.....	12
图表 14: 沪银 2002 周图.....	12

一、周度行情回顾

上周贵金属价格继续走弱。COMEX 黄金下跌略显受阻，收盘下跌 1.82%。

COMEX 白银更加疲弱，周内大幅下挫 13.99%。

图表 1：上周贵金属内外盘收盘情况

内外盘收盘情况			
品种	收盘价	涨跌	涨跌幅
国际现货黄金（美元/盎司）	1498.70	-31.01	-2.03%
COMEX（美元/盎司）	1501.10	-32.10	-1.03%
黄金 T+D（元/克）	340.04	-19.38	-4.34%
黄金期货（元/克）	339.78	-16.08	-3.99%
国际现货白银（美元/盎司）	12.61	-2.13	-14.47%
白银期货（元/千克）	3132.00	-721.00	-17.34%

数据来源：文华财经、国元期货

二、基本面

1、美联储周三晚间表示，随着新冠病毒疫情带来的影响持续波及整个金融市场，它将启动一项计划为货币市场共同基金提供支持。美联储根据紧急授权制定的这项名为“货币市场共同基金流动性便利”的计划效仿的是全球金融危机时期的类似做法。财政部将提供100亿美元的信贷保护。

2、标普全球评级：社交隔离对消费支出的影响和对企业投资的压制效应，叠加低油价对能源基础设施投资的冲击，以及旅游禁令的扩大，意味着美国第一季度经济增速为-1.0%，第二季度GDP增速将大幅收缩至-6.0%，美国经济进入衰退。仍然预计今年下半年将出现U型复苏，尽管只有疫情爆发的路径才能决定

复苏何时开始。2020年全年的GDP增速将为零（相比之下，我们在12月的预估为1.9%）。

3、3月18日，美股继续重挫，标普触发本月第四次熔断，黄金在市场流动性需求压力下遭到抛售，国际原油继续大跌至十余年低点，流动性问题助推美元收盘突破100点。

4、欧洲央行管委维勒鲁瓦：欧洲央行下定决心避免混乱；如有需要将购买更多债券；商业票据市场流动性不足，需要我们进一步采取行动；对在欧洲进行“直升机式撒钱”没有疑问。**欧洲央行准备好适时调整所有措施。**欧洲央行副行长金多斯预计，疫情对经济产生暂时性影响，可能持续数周至数月；希望看到欧盟出台财政应对措施。

5、**巴西央行将基准利率下调50个基点至3.75%。**巴西央行：降息50个基点的决定是一致通过的；新兴市场经济体的环境变得更有挑战性；新冠病毒使全球经济增速放缓。

6、冰岛央行将关键利率降低50个基点至1.75%，并将逆周期缓冲比例从2%调降至0%。冰岛央行称，金融稳定委员会已经考虑应对疫情的缓和措施。

7、德国总理默克尔：欧盟边境将关闭30天。欧盟领导人一致同意禁止非欧盟公民入境。欧盟必须为“非常严重的”经济影响做好准备。

8、在欧洲央行旨在防止在新冠病毒大流行期间货币市场陷入冻结的第一期临时资金投放中，银行接纳了1091亿欧元（1200亿美元）。此次现金投放是欧洲央行上周公布的一系列措施的一部分，这些措施还包括增加债券购买以及从6月份开始对其定向长期贷款计划提供更优惠条件。在这些措施开始实施之前，欧

洲央行将每周进行公开市场操作，来作为权宜之计。贷款期限内的利率固定为平均存款利率，目前为-0.5%。大约110家银行参加了本周的98天期资金投放。

9、国际评级机构穆迪17日将印度2020年经济增长预期下调至5.3%，远低于此前6.6%的预期。穆迪在一份声明中说，新冠疫情传播速度快、范围广，将进一步削弱印度国内消费需求，并加剧对供应链以及跨境商品、服务贸易的影响。

10、**澳洲联储会议纪要：货币政策委员会准备好进一步放松政策，以支持经济；**一季度增长将明显弱于预期，难以预测经济放缓的持续时间；疫情对旅游和教育造成显著影响，这将拖累0.5%的一季度GDP增速。

11、**巴基斯坦央行将关键利率调降75个基点至12.5%；突尼斯央行将基准利率调降至6.75%。**

12、**菲律宾央行行长：菲律宾有较多的货币政策空间，菲律宾央行倾向在3月19日降息50个基点。**

13、当地时间16日下午，美国白宫召开发布会，美国总统特朗普公布了更为严格的防疫指导意见，建议美国人今后15天避免10人以上的聚集，避免在餐馆、酒吧聚餐，避免探亲访友等。美国国家过敏症与传染病研究所主任福西强调，新的指导意见并不是过度反应，一些措施可能会给民众造成不便，但将阻止新冠疫情扩散。特朗普表示，疫情可能会持续到七八月份或更晚，“希望能很快结束、恢复常态。特朗普表示，美国经济有可能会出现衰退，不过目前首先控制疫情蔓延是重点。

14、**欧盟委员会：因新冠疫情，预计欧盟今年经济将萎缩1%，而不是增长1.4%。欧盟委员会主席冯德莱恩：将对进入欧盟的非必要旅行实施为期30天的临**

时限制。

15、埃及央行降息300个基点，将隔夜存款利率降至9.25%，此前为12.25%。

16、北京时间3月17日消息，七国集团（G7）领导人周一承认疫情给世界经济带来重大风险，并表示将采取一切必要的经济政策。七国集团希望，中央银行在疫情之下保持协调，领导人表示经济政策是“不惜代价”。七国集团正在动用货币和财政手段抗击冠状病毒，将协调抗病毒的医学研究。

17、3月13日，央行宣布将于3月16日实施普惠金融定向降准，共将释放长期资金5500亿元。按照去年11月以来央行在每月中旬新作一次MLF的操作惯例，16日将是央行是否“降息”的重要观测窗口期。市场人士普遍预计，在本月20日LPR报价之前，16日可能会新作一笔MLF，操作利率或将下调5至10个基点。

18、美联储3月15日将利率降至0-0.25%区间，并推出7000亿美元的大规模量化宽松计划，以保护经济免受病毒影响。美联储还将银行的紧急贷款贴现率下调了125个基点，至0.25%，并将贷款期限延长至90天。在美联储再次紧急降息之后的新闻发布会上，美联储主席鲍威尔表示，美国经济仍然强劲，但新冠肺炎疫情在全球的蔓延，使得经济增长面临风险，因此需要及时采取行动，来支持经济的稳定和增长；美国联邦公开市场委员会（FOMC）本周不会举行计划中的会议。

三、重要事件

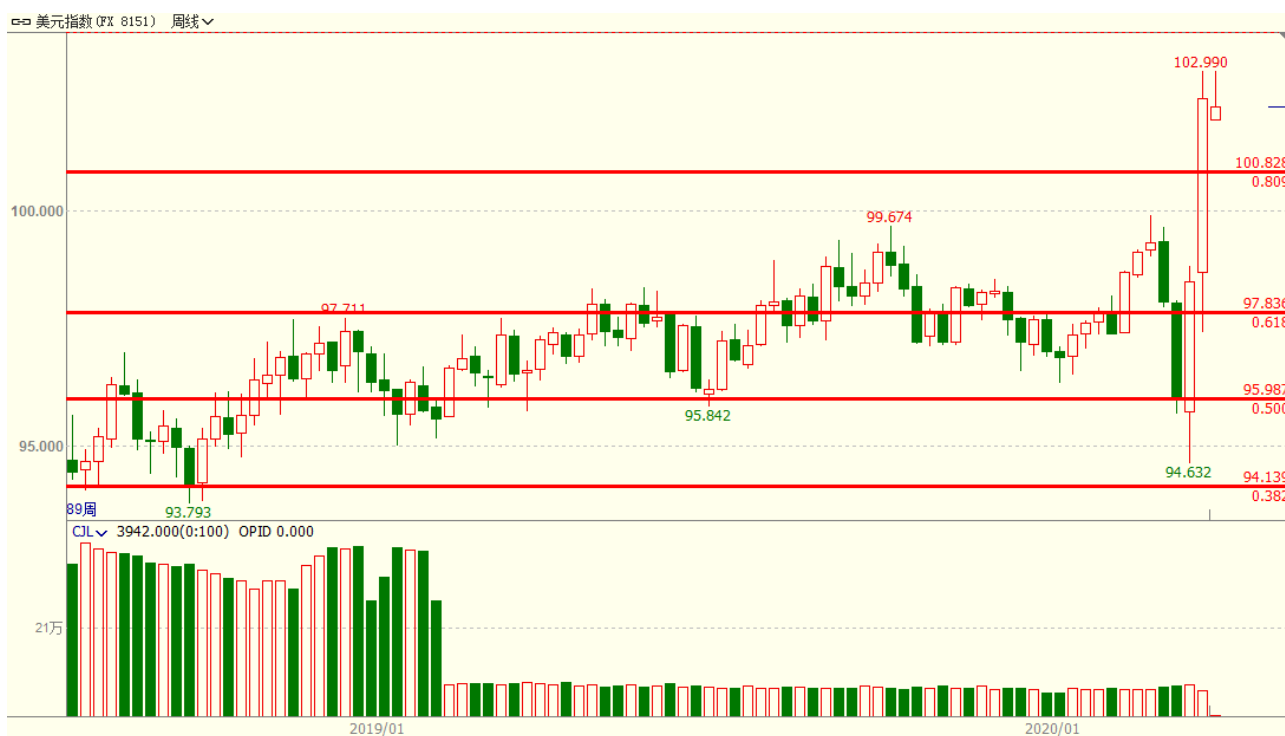
目前，新型冠状病毒感染的肺炎国内现存确诊病例人数降至不足5000余人，国内疫情已经明显得到控制。不过，疫情的海外扩散情况并不乐观：海外现存

确诊人数达15万人以上，亚洲、欧洲、北美洲、大洋洲、南美洲、非洲均出现确诊病例。目前意大利确诊人数4万余人，美国确诊3万余人，德国和西班牙均确诊2万余人，法国、伊朗确诊人数1万余人。疫情在海外继续蔓延。为应对经济前景悲观预期，全球各主要国家央行宣布加码货币宽松政策。

美联储上周末紧急降息至零利率以及配套的量化宽松政策令市场恐慌加剧，全球金融市场再度迎来剧烈下跌，美股周内两度触发熔断。

四、美元指数

图表 2：美元指数周图走势



数据来源：文华财经、国元期货

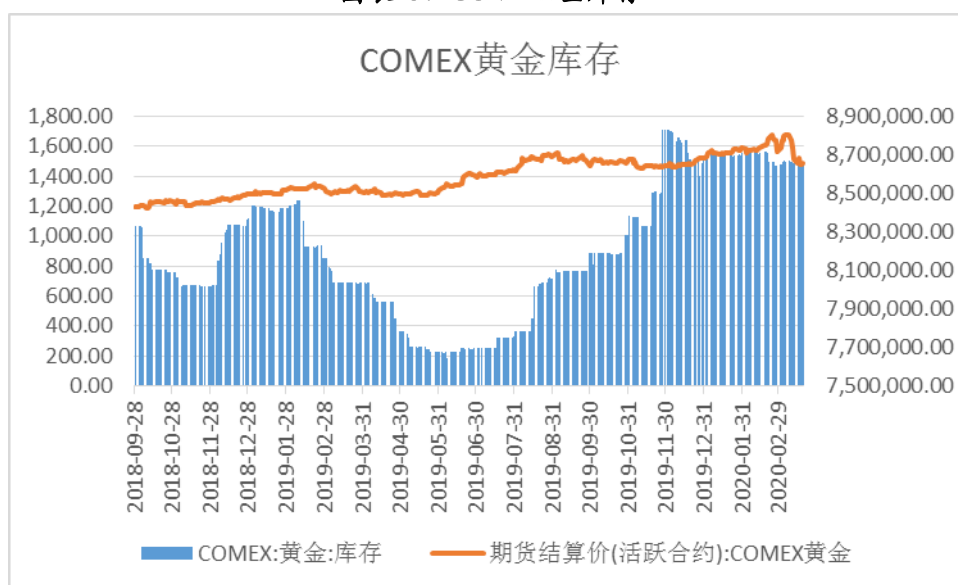
上周美元指数被迅速推高。市场恐慌情绪严重令资金在金融市场疯狂抛售，美元流动性问题逐渐暴露，美股上周曾两次触发熔断，恐慌指数飙升。虽然周后期，美联储周四宣布与澳大利亚储备银行、巴西中央银行、丹麦国家银行、

韩国银行、墨西哥银行、挪威银行、新西兰储备银行、新加坡金融管理局和瑞典国家银行建立临时美元流动性安排，但美国股市仍然表现出承压。本周将公布欧元区3月制造业PMI、美国3月Markit制造业PMI、美国2月耐用品订单月率等数据公布，预计本周疫情在海外蔓延仍将持续，而全球经济短期受到冲击也将难以避免，美元的流动性问题能否有效得以解决对美元指数影响较大。

五、库存

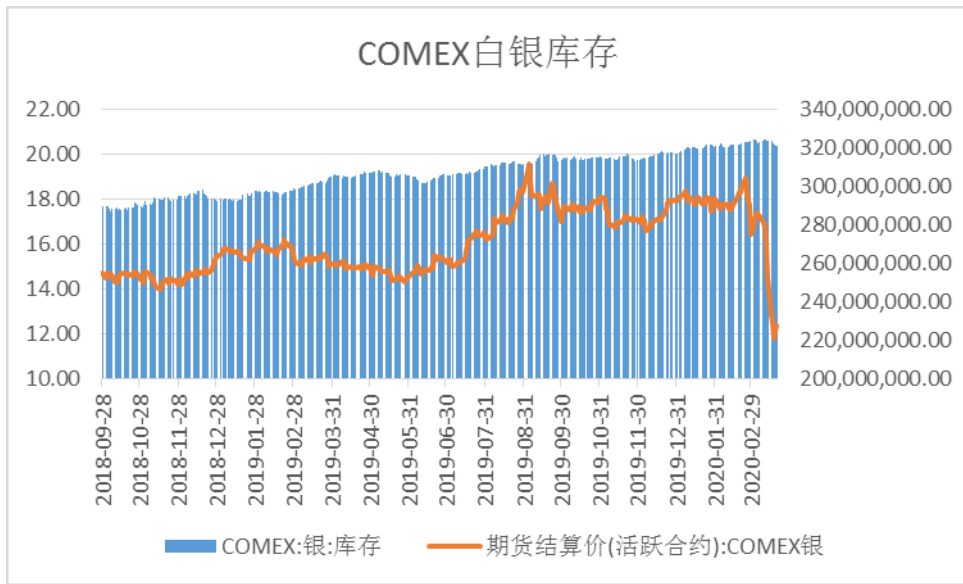
芝加哥商业交易所公布报告显示，3月20日COMEX金库存866.19万盎司，较前一周减少4026盎司；COMEX银库存为3.2亿盎司，较前一周减少225.5万盎司，COMEX银库存持续处于高位，对银价上行存在一定的压制。

图表 3: COMEX 金库存



数据来源：CME、国元期货

图表 4: COMEX 银库存

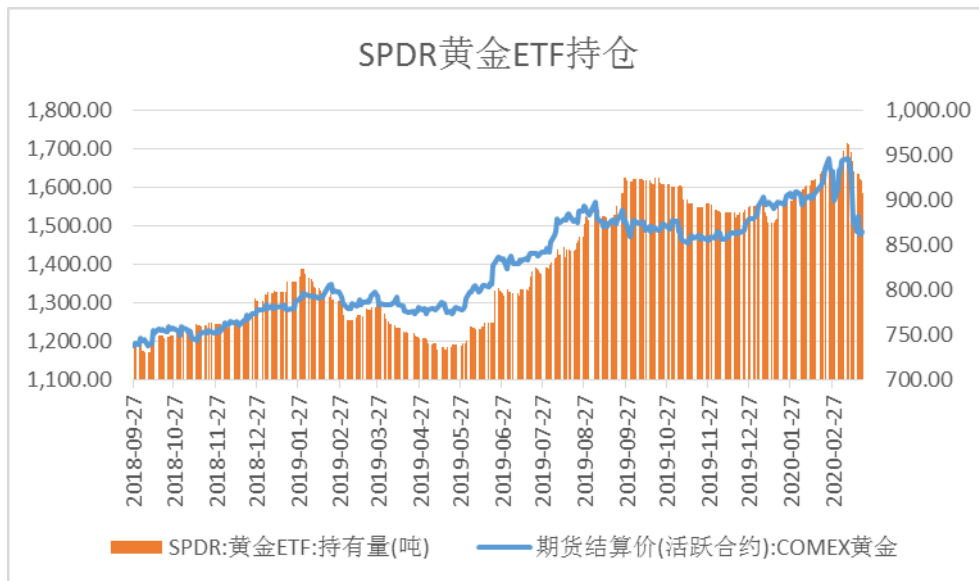


数据来源：CME、国元期货

六、ETF 持仓

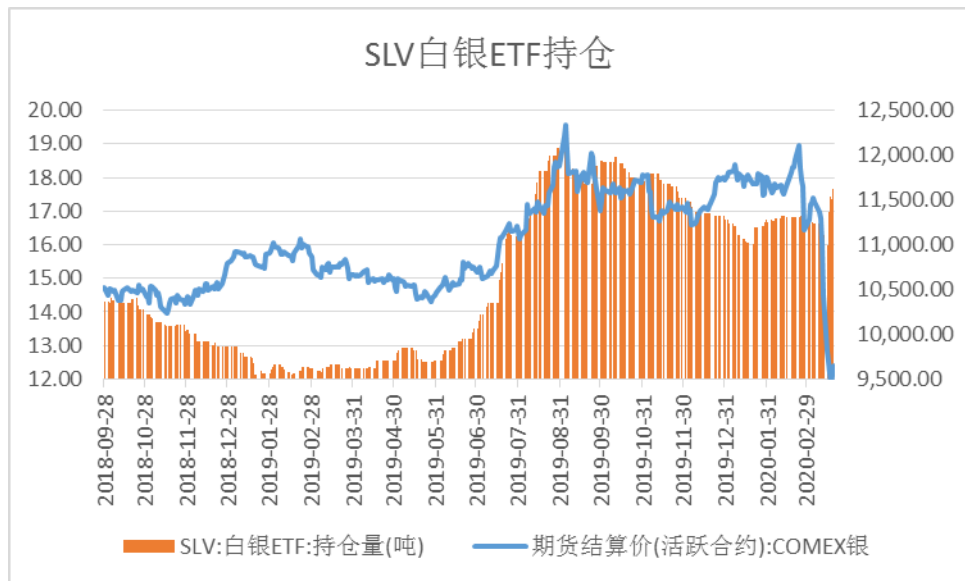
截止3月20日当周，SPDR持仓量为908.18吨，较上周减少23.41吨，目前基金持仓处于近几年高位。SLV持仓量为11615.51吨，较前一周增加513.56吨，目前SLV持仓高位有所回落。

图表 5: SPDR 黄金持仓



数据来源：spdrgoldshares.com、国元期货

图表 6: SLV 白银持仓

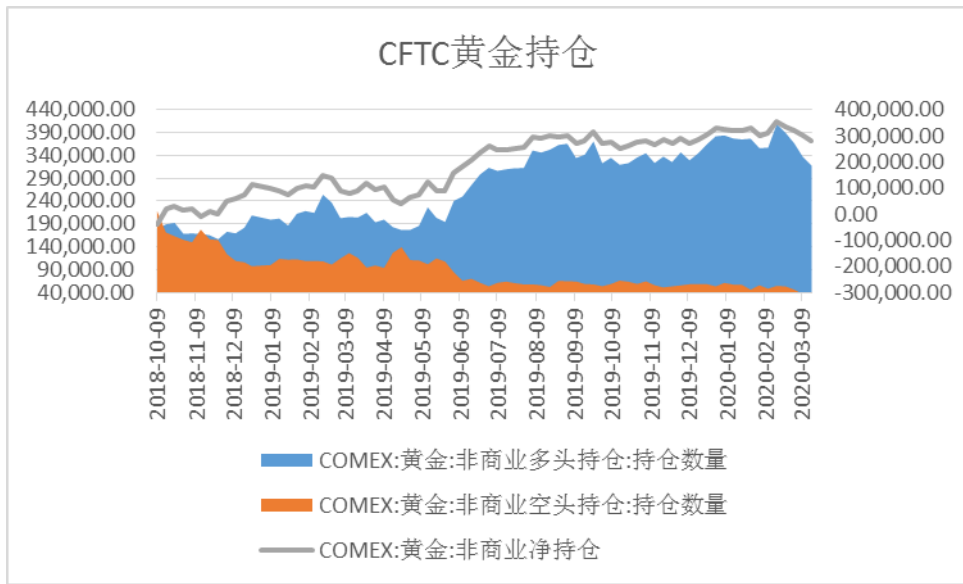


数据来源: iShares Silver Trust、国元期货

七、CFTC 净持仓

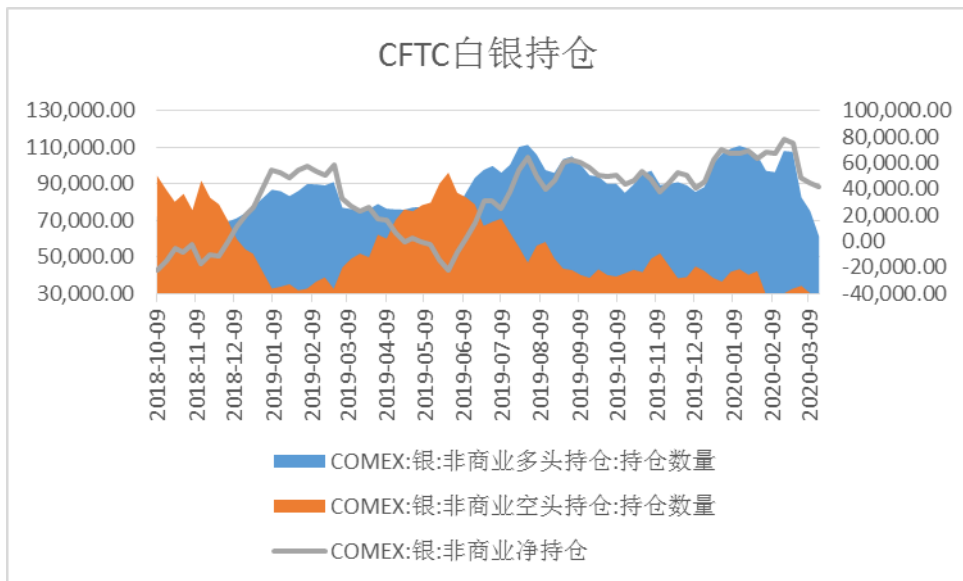
截止3月17日,黄金非商业多头持仓为317405张,较上周减少18885张,非商业空头持仓为35489张,较上周减少1270张,基金净持仓为281916张。截止3月17日的周度统计周期中,多空持仓均有所减少,多头撤离更加明显;白银非商业多头持仓为61215张,较上周减少13902张,非商业空头持仓为19247张,较上周减少10923张,基金净持仓为41968张,白银多空双方均有撤离。

图表 7: CFTC 黄金持仓



数据来源：美国商品期货交易委员会、国元期货

图表 8: CFTC 白银持仓量

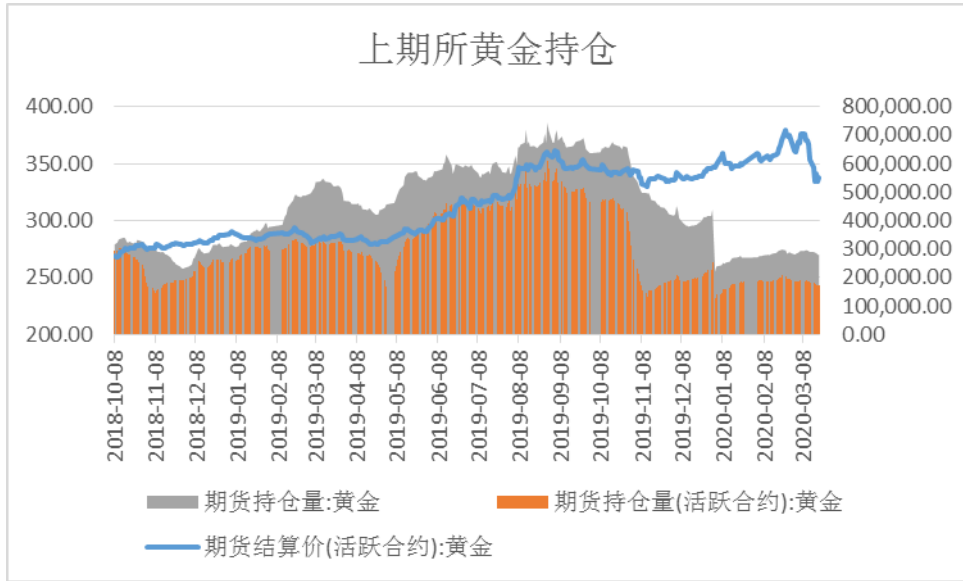


数据来源：美国商品期货交易委员会、国元期货

八、国内期货市场持仓

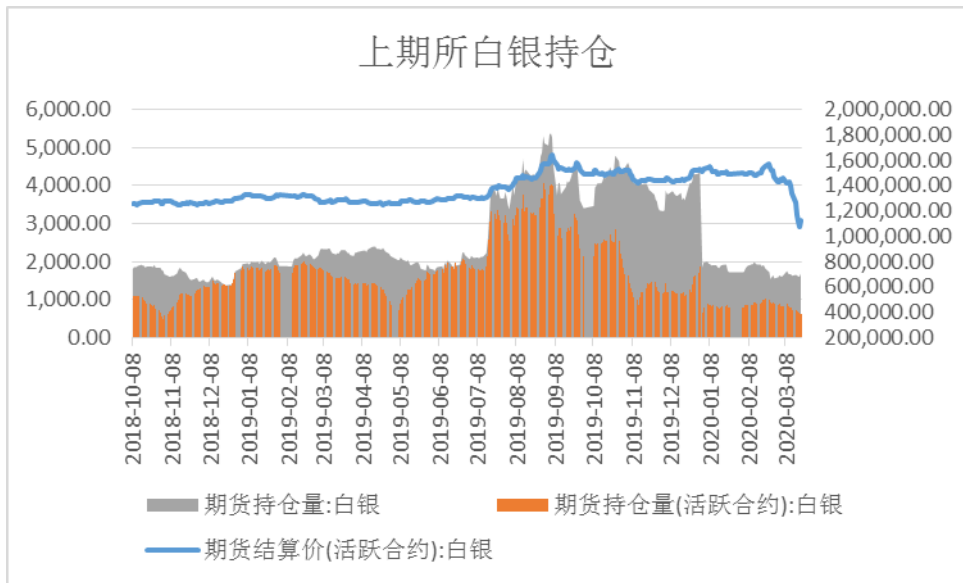
截止3月20日当周，沪金主力期货持仓量为17.1万手，较前一周减少9500手；沪银主力期货持仓量为38.92万手，较前一周减少28482手。

图表 9: 沪金持仓量



数据来源：上期所、国元期货

图表 10：沪银持仓量



数据来源：上期所、国元期货

九、技术分析

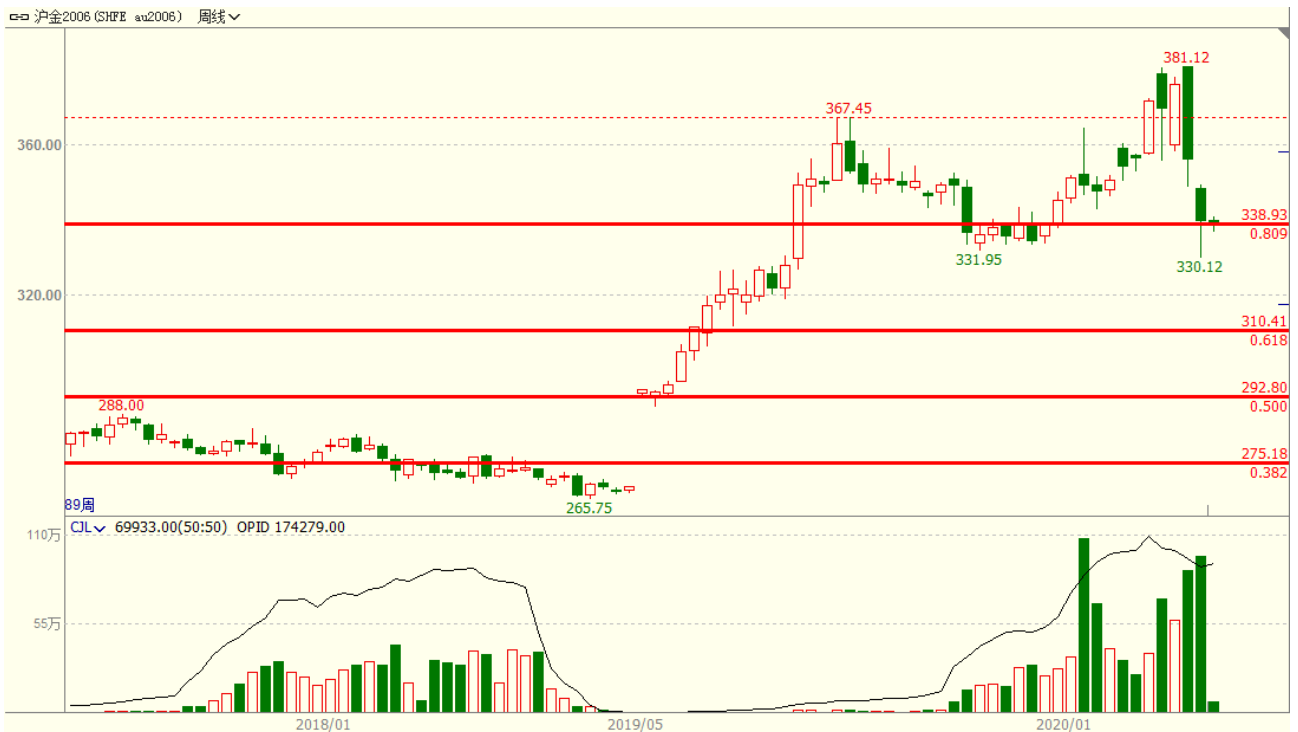
1、黄金

图表 11：COMEX 金周图



数据来源：文华财经、国元期货

图表 12：沪金 2006 周图



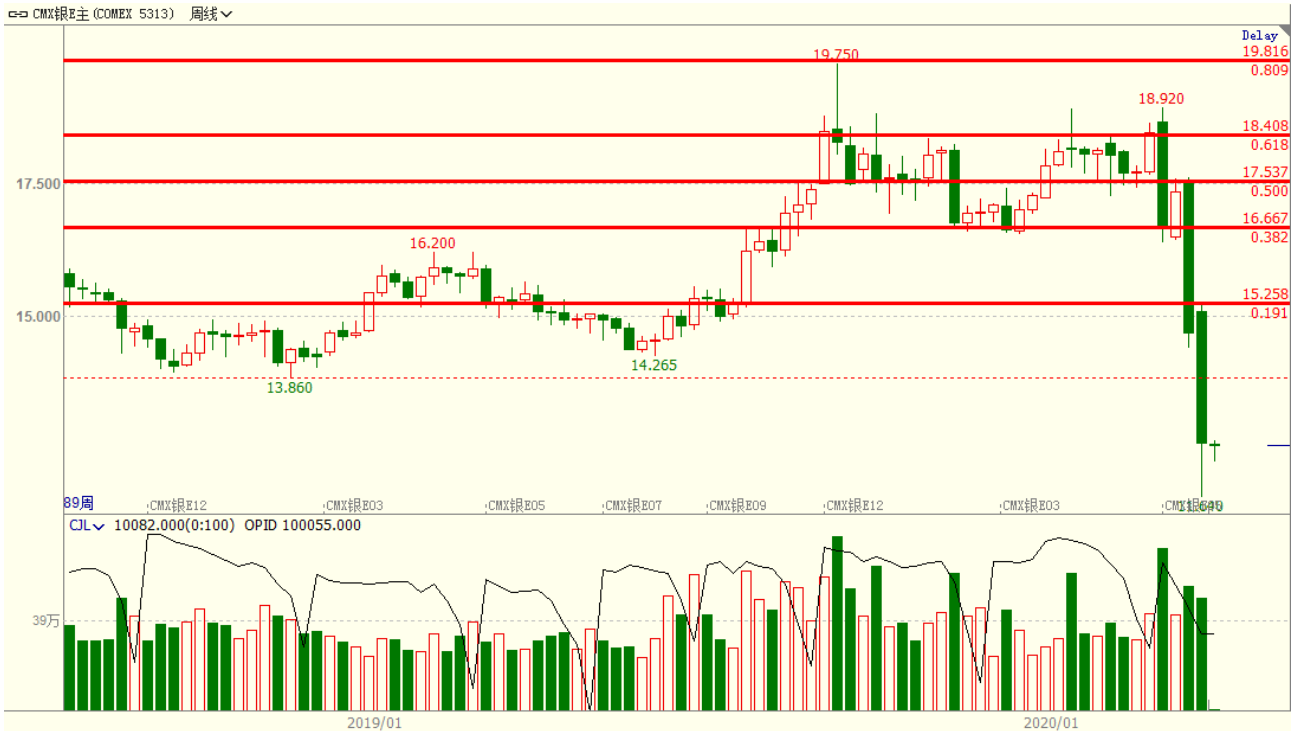
数据来源：文华财经、国元期货

上周黄金价格继续回落。目前新冠肺炎疫情在海外扩散，多个国家新增确

诊人数不断攀升，虽然全球多家央行加码了货币宽松政策，但市场仍然惊魂未定。短期黄金价格将在通缩预期以及避险需求拉锯中不确定性加大。

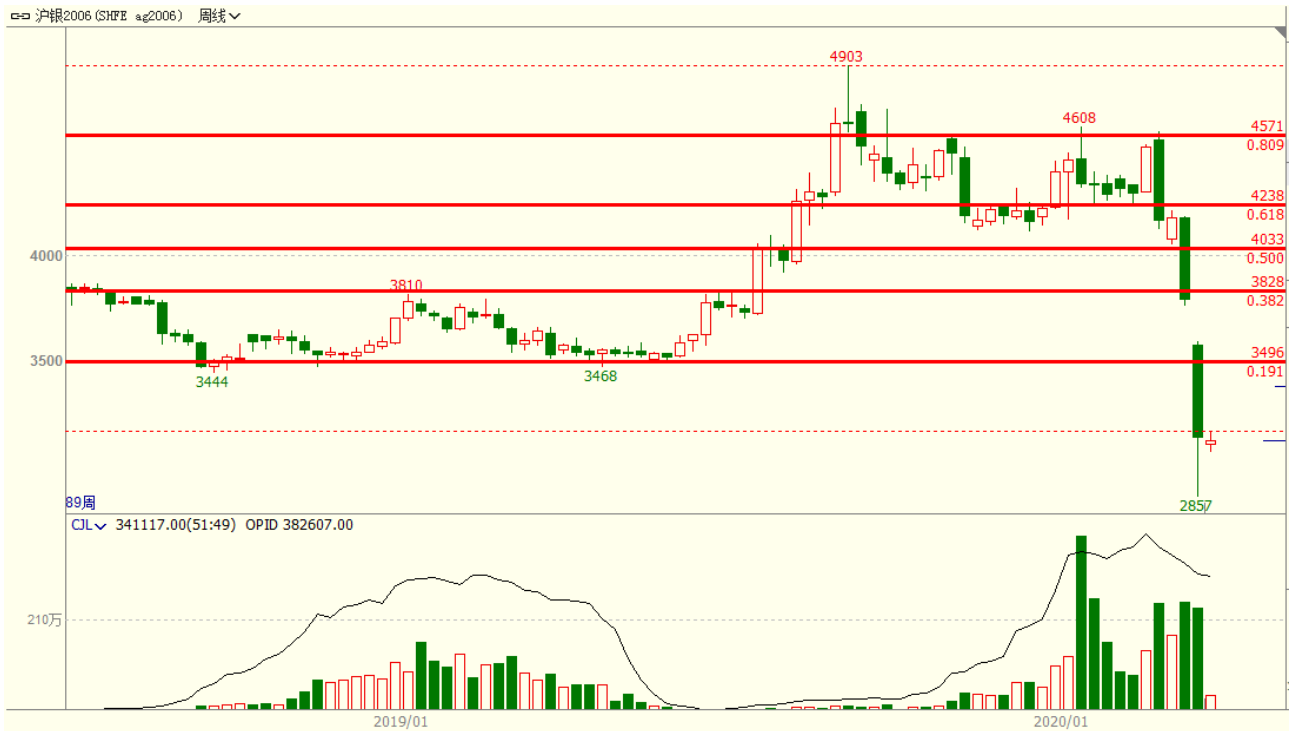
2、白银

图表 13: COMEX 银周线图



数据来源：文华财经、国元期货

图表 14: 沪银 2006 周图



数据来源：国元期货、博易大师

白银价格上周剧烈下挫。全球新冠肺炎确诊病例分散增加，国际局势不确定性加大，通缩预期以及工业需求减弱格局下，白银价格短期仍有承压。

重要声明

本报告中的信息均来源于公开可获得资料，国元期货力求准确可靠，但对这些信息的准确性及完整性不做任何保证，据此投资，责任自负。本报告不构成个人投资建议，也没有考虑到个别客户特殊的投资目标、财务状况或需要。客户应考虑本报告中的任何意见或建议是否符合其特定状况。

联系我们 全国统一客服电话：400-8888-218

国元期货总部

地址：北京东城区东直门外大街 46 号天恒大厦 B 座 21 层
电话：010-84555000

合肥分公司

地址：合肥市蜀山区金寨路 91 号立基大厦 A 座六楼（中国科技大学金寨路大门斜对面）
电话：0551-62895501

福建分公司

地址：福建省厦门市思明区莲岳路 1 号 2204 室之 01 室（即磐基商务楼 2501 室）
电话：0592-5312522

大连分公司

地址：大连市沙河口区会展路 129 号国际金融中心 A 座期货大厦 2407、2406B。
电话：0411-84807840

西安分公司

地址：陕西省西安市雁塔区二环南路西段 64 号凯德广场西塔 6 层 06 室
电话：029-88604088

上海分公司

地址：上海自由贸易试验区民生路 1199 弄 1 号 3 层 C 区
电话：021-68400292

通辽营业部

地址：内蒙古通辽市科尔沁区建国路 37 号世基大厦 12 层
电话：0475-6380818

合肥营业部

地址：合肥市庐阳区国轩凯旋大厦四层（合肥师范学院旁）
电话：0551-68115906、0551-68115888

郑州营业部

地址：郑州市金水区未来路 69 号未来大厦 1410 室
电话：0371-53386892/53386809

青岛营业部

地址：青岛市崂山区香港东路 195 号 9 号楼 9 层 901 室
电话 0532-66728681

深圳营业部

地址：深圳市福田区园岭街道百花二路 48 号二层（深圳实验小学对面）
电话：0755-82891269

唐山营业部

地址：唐山市路北区北新西道 24 号中环商务 20 层 2003-2005 室
电话：0315-5105115

杭州营业部

地址：浙江省杭州市滨江区江汉路 1785 号网新双城大厦 4 幢 2201-3 室
电话：0571-87686300

宝鸡营业部

地址：陕西省宝鸡市金台区陈仓园金九商务楼 9 层 920、921 室
电话：0917-3859933
电话：021-68400292