

股指期货策略周报

国元期货研究咨询部

宏观金融

PMI 数据回升 期指震荡反弹

主要结论:

局部疫情受控之后,经济有一定程度的回暖,经济复苏稳步推进,经济基本面对权益市场有一定支撑。2021 年宏观政策力度较 2020 年下降,以稳为主、不急转弯。

主要指数均高位回调后震荡反弹,盘中震荡加剧。市场风格改变较大,原来的机构重仓股集体调整。国内经济形势稳健,建议轻仓做多,IF2104 多单 4872.6 止损,IH2104 多单 3432.2 止损、IC2104 多单 6100 止损。

许雯

电话: 010-59544994

邮箱: xuwen@guoyuanqh.com

期货从业资格号 F3023704

投资咨询资格号 Z0012103

相关报告

目 录

一、周度行情回顾	1
(一) 期货市场回顾	1
(二) 现货市场回顾	1
(三) 行业要闻	2
二、基本面分析	4
三、综合分析	5
四、技术分析及建议	5

附 图

图表 1: 期货行情走势.....	1
图表 2: 现货行情走势.....	1
图表 3: 沪深 300 主力合约基差.....	2
图表 4: 上证 50 主力合约基差.....	2
图表 5: 中证 500 主力合约基差.....	2
图表 6: 制造业 PMI.....	4
图表 7: 非制造业 PMI.....	4

一、周度行情回顾

(一) 期货市场回顾

本周股指期货震荡反弹，走势较为犹豫，反弹偏弱。上证50、沪深300在大跌之后，有初步止跌企稳迹象。主要标的指数中长运行趋势未改，判断股指后市继续震荡反弹概率大。

图表 1: 期货行情走势

主力合约	收盘价	日涨跌幅	周涨跌幅	成交量(手)	持仓量	日增仓	周增仓	主力基差
IF2104	5140.8	1.19%	2.48%	89971	104923	-1035	-9560	20.8
IH2104	3603.8	1.07%	2.50%	31684	35944	-1312	-3008	13.0
IC2104	6296.4	0.17%	1.03%	47323	86343	-3235	-9506	30.2

数据来源: Wind、国元期货

(二) 现货市场回顾

本周，上证指数累计涨1.93%；深证成指涨2.56%；创业板指涨3.89%。本周前期跌幅较大的科技、芯片、白酒大幅反弹，大市值公司表现略好于小市值。食品饮料、休闲服务大幅领涨，传媒、非银金融及商业贸易表现垫底。大盘仍处于震荡整理过程中，分化、震荡都比较剧烈，中长期看市场轮动或是常态，目前的市场偏好在中小市值。市场企稳之后大概率展开反弹行情。

图表 2: 现货行情走势

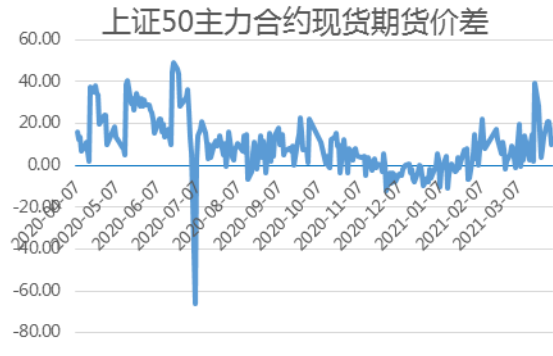
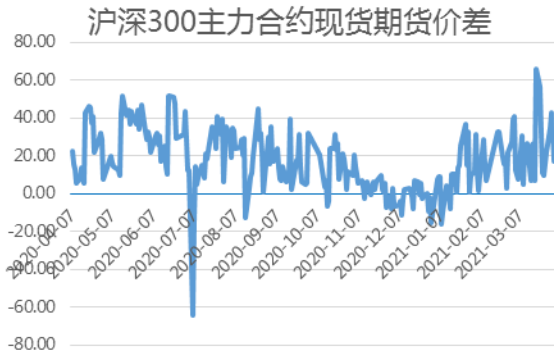
主要指数	收盘价	成交额(亿元)	周涨跌点	周涨跌幅
上证综指	3,484	3,180	66.1	1.93%
深证成指	14,123	3,988	352.9	2.56%
创业板	2,852	1,317	106.8	3.89%
沪深300	5,162	2,481	123.6	2.45%
上证50	3,617	667	87.0	2.47%
中证500	6,327	1,253	74.8	1.20%

数据来源: Wind、国元期货

股指期货主力合约基差回落，市场情绪逐渐稳定。

图表 3: 沪深 300 主力合约基差

图表 4: 上证 50 主力合约基差



数据来源: Wind、国元期货

数据来源: Wind、国元期货

图表 5: 中证 500 主力合约基差



数据来源: Wind、国元期货

(三) 行业要闻

1、4月6日,深交所主板与中小板正式合并。此次合并将按照“两个统一、四个不变”的总体思路,组织整合相关业务规则和监管运行模式,推动指数产品、技术系统、发行上市安排平稳过渡。未来,深市将形成以主板、创业板为主体的市场格局,合并后的深市新主板总市值将超20万亿元,在多层次资本市场体系中拥有举足轻重的地位。

2、中证协启动证券公司账户管理功能优化试点评估，将建立基于客户统一身份识别的综合客户账户，支持客户一键查询资金、证券等资产情况。

3、已有 41 家基金公司披露去年经营情况。根据推算，2020 年公募基金营收超千亿，净利润 374 亿，其中 12 大巨头盈利独占 76%左右水平，易方达和汇添富净利润超 25 亿元。

4、今年基金分红规模达到 913.07 亿元，其中有 888.76 亿元的分红发生在一季度；震荡市中实施大手笔分红，既有基金经理让基民“落袋为安”的阶段性考虑，也有着为后市“轻装前行”的布局打算；有基金经理认为，历经一季度调整后，估值风险已初步释放完毕，二季度以新能源为代表的景气向上行业，有望迎来上涨行情。

5、38 家 A 股上市银行中，已有 21 家披露了 2020 年年报。人均年薪方面，招商银行、浙商银行、中信银行排名靠前，均超过 50 万元。高管薪酬方面，平安银行、招商银行、民生银行排名靠前，行长薪酬均超过 400 万元。

6、清明假期出游需求集中爆发,2021 年清明节假期全国国内旅游出游 1.02 亿人次，按可比口径同比增长 144.6%，恢复至疫前同期的 94.5%。实现国内旅游收入 271.68 亿元，同比增长 228.9%，恢复至疫前同期的 56.7%。

7、从中国国家铁路集团有限公司获悉，4 月 3 日，全国铁路发送旅客 1463.6 万人次，继 4 月 2 日后再创今年单日旅客发送量新高，加开旅客列车 963 列，运输安全平稳有序。4 月 4 日，全国铁路预计发送旅客 925 万人次，计划加开旅客列车 660 列。

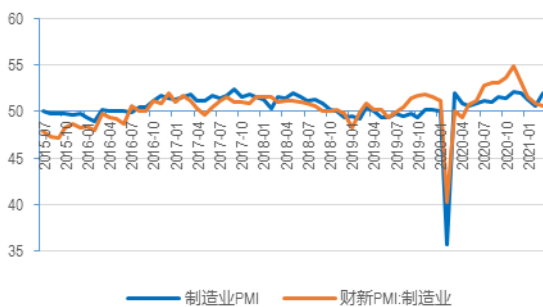
二、基本面分析

3 月经济景气有所回升。2021 年 3 月 PMI 数据全面回升，略超市场预期。3 月官方制造业 PMI 为 51.9%，较 2 月上升 1.3 个百分点，连续 13 个月处于临界点上方，进入旺季制造业景气回升。财新制造业 PMI 走势与官方 PMI 相反，为 50.6%，较 2 月下降 0.3 个百分点。3 月官方非制造业 PMI 为 56.3%，较 2 月大幅回升 4.9 个百分点，非制造业保持较高景气度，扩张步伐加快。其中服务业和建筑业同步改善，服务业 PMI 指数 55.2，上行 4.4 个百分点，建筑业 PMI 指数 62.3，环比上行 7.6 个百分点。制造业产需两旺、量价齐升、整体表现较强，进出口重返景气区间，结合建筑业景气度大幅走强，经济预期改善。3 月景气回升，经济韧性持续、增速稳步提升。

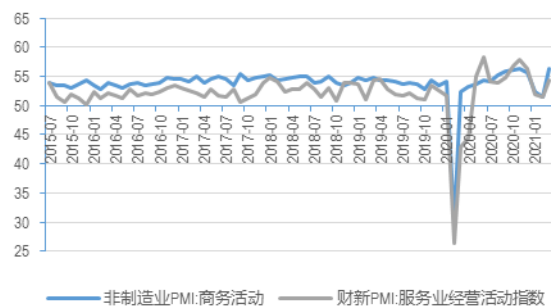
图表 6：制造业 PMI

图表 7：非制造业 PMI

中国制造业采购经理指数 (PMI)



非制造业PMI



疫苗落地后全球需求复苏预期以及美国财政扩张预期支撑国际油价、有色、铁矿石价格大幅上升。全球资本市场的风险偏好逐步上升，市场预期全球经济增长快速恢复。中国国内产出增长相对较快，工业品需求较好。

三、综合分析

国内各项经济数据整体较好，经济复苏稳步推进，经济基本面对权益市场有一定支撑。2021 宏观政策保持稳定的同时较 2020 年有所收敛。中国经济上行修复的趋势还没有走完，二季度大概率延续稳健上行的趋势，生产端继续保持强势，需求加速回升。二季度生产端表现应该延续强势，需求端应有明显好转，消费数据大概率反弹。宏观政策逆周期调节的必要性降低，二季度大概率继续保持收敛状态，但以稳为主、不急转弯。

新冠疫苗推出的相关消息大幅提高了全球市场的风险偏好，欧美风险资产不断创新高。去年四季度以来欧美经济数据回升，市场对于 2021 年全球经济复苏的预期非常乐观，预计今年下半年全球经济回到疫情之前的水平。

现阶段期指行情主要来自于基本面的预期差，季报业绩表现，市场风格转换三个方面。机构资金或继续选择进入性价比较高的低估值板块。

四、技术分析和建议

技术上，股市大幅回调后止跌反弹，目前反弹走势偏弱，但向下破位概率较低。市场风格改变较大，原来的机构重仓股集体调整，低价股、低估值股上涨，沪深 300、上证 50 承压。国内经济形势稳健，料调整幅度有限，建议轻仓做多，IF2104 多单 4872.6 止损，IH2104 多单 3432.2 止损、IC2104 多单 6100 止损。

重要声明

本报告中的信息均来源于公开可获得资料，国元期货力求准确可靠，但对这些信息的准确性及完整性不做任何保证，据此投资，责任自负。本报告不构成个人投资建议，也没有考虑到个别客户特殊的投资目标、财务状况或需要。客户应考虑本报告中的任何意见或建议是否符合其特定状况。

联系我们 全国统一客服电话：400-8888-218

国元期货总部

地址：北京东城区东直门外大街 46 号天恒大厦 B 座 21 层
电话：010-84555000

合肥分公司

地址：合肥市蜀山区金寨路 91 号立基大厦 A 座六楼（中国科技大学金寨路大门斜对面）
电话：0551-62895501

福建分公司

地址：福建省厦门市思明区莲岳路 1 号 2204 室之 01 室（即磐基商务楼 2501 室）
电话：0592-5312522

大连分公司

地址：大连市沙河口区会展路 129 号国际金融中心 A 座期货大厦 2407、2406B。
电话：0411-84807840

西安分公司

地址：陕西省西安市雁塔区二环南路西段 64 号凯德广场西塔 6 层 06 室
电话：029-88604088

上海分公司

地址：中国（上海）自由贸易试验区民生路 1199 弄 1 号楼 3 层 C 区
电话：021-68400292

合肥营业部

地址：合肥市庐阳区国轩凯旋大厦四层（合肥师范学院旁）
电话：0551-68115906、0551-68115888

郑州营业部

地址：郑州市金水区未来路 69 号未来大厦 1410 室
电话：0371-53386892/53386809

青岛营业部

地址：青岛市崂山区香港东路 195 号 9 号楼 9 层 901 室
电话 0532-66728681

深圳营业部

地址：深圳市福田区园岭街道百花二路 48 号二层（深圳实验小学对面）
电话：0755-82891269

杭州营业部

地址：浙江省杭州市滨江区江汉路 1785 号网新双城大厦 4 幢 2201-3 室
电话：0571-87686300

通辽营业部

地址：内蒙古通辽市科尔沁区建国路 37 号世基大厦 12 层
电话：0475-6380818