

镍及不锈钢走势分化 后市走向如何？

策略观点

7月下旬沪镍2009合约价格从收盘价146420元/吨一路上涨至180390元/吨,涨幅达到23%。不锈钢2209合约价格从15735元/吨先跌至7月27日15500元/吨随后又回弹趋势。

本次行情走势分化的原因在于：1、宏观层面回暖影响，日前结束的7月美联储议息会议如预期加息，同时美联储官员发言偏鸽派，导致美元指数承压下挫，包含镍在内的有色金属普遍回升。2、电解镍与镍铁的价差扩大。电解镍与高镍生铁的价差从354元/镍上升至645.27元/镍，镍铁价格略有下降。3、电解镍需求略有好转，不锈钢需求依旧偏弱。国内新能源企业生产逐步恢复，一定程度将提升对镍料的整体需求。但是冷轧300不锈钢库存在7月中下旬又有累库趋势。

【下旬逻辑】

镍的基本面偏弱。国内电解镍产量呈现爬升趋势，电解镍供应预期增加。需求方面，新能源汽车需求有一定的好转，但是不锈钢厂8月份普遍接单较差，多数钢厂仍处于减产状态。从技术面看，此次上涨驱动减弱。

从不锈钢基本面看，易跌难涨。主要逻辑：1、不锈钢厂8月份基本在50-60%的订单量，200、400系不锈钢亏损幅度较大减产相对明显；300系由于个别钢厂预计增产，初步统计月环比有小幅增量。2、不锈钢市场并未有起色，加之印尼镍铁回流冲击，国内不锈钢成本继续下移。铬铁成本下降，镍铁累库。原材料供给宽松。

操作建议：镍170000-180000区间操作，SS2209参考区间15500-16500元/吨。关注印尼第三季度拟对镍生铁、镍铁征收出口税的幅度。

投资咨询业务资格：

京证监许可【2012】76号

范芮

电话：

010-84555195

邮箱

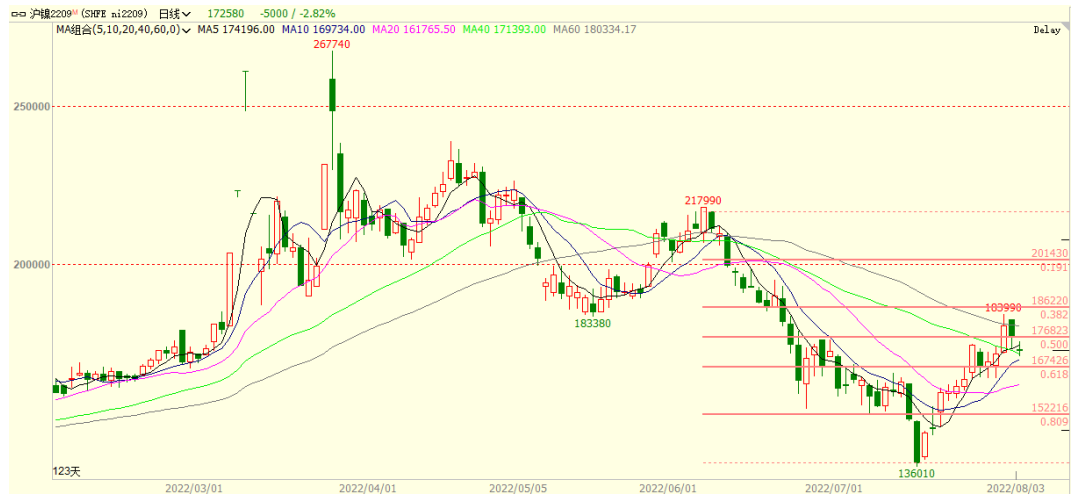
fanrui@guoyuanqh.com

期货从业资格号

F3055660

投资咨询资格号 Z0014442

一、基本面分析



数据来源：文华财经、国元期货

镍矿在需求未有明显改善下，价格维持弱势。伴随 LME 重心逐月回调，印尼镍矿基准价格也随着下降。伴随全球电动汽车产业发展壮大，印尼湿法产能不断投产。低成本资源大量回流到国内市场，伴随二季度国内不锈钢需求持续低迷，减停产后对于镍铁需求下降，镍铁供应转向过剩。2022 年 7 月 28 日中国 14 港镍矿库存总量为 785.99 万湿吨，较上期增加 33.78 万湿吨，增幅 4.49%。其中菲律宾镍矿为 743.99 万湿吨，较上期增加 21.78 万湿吨，增幅 3.02%；其他国家镍矿为 32 万湿吨，较上期增加 5 万湿吨，增幅 18.52%。

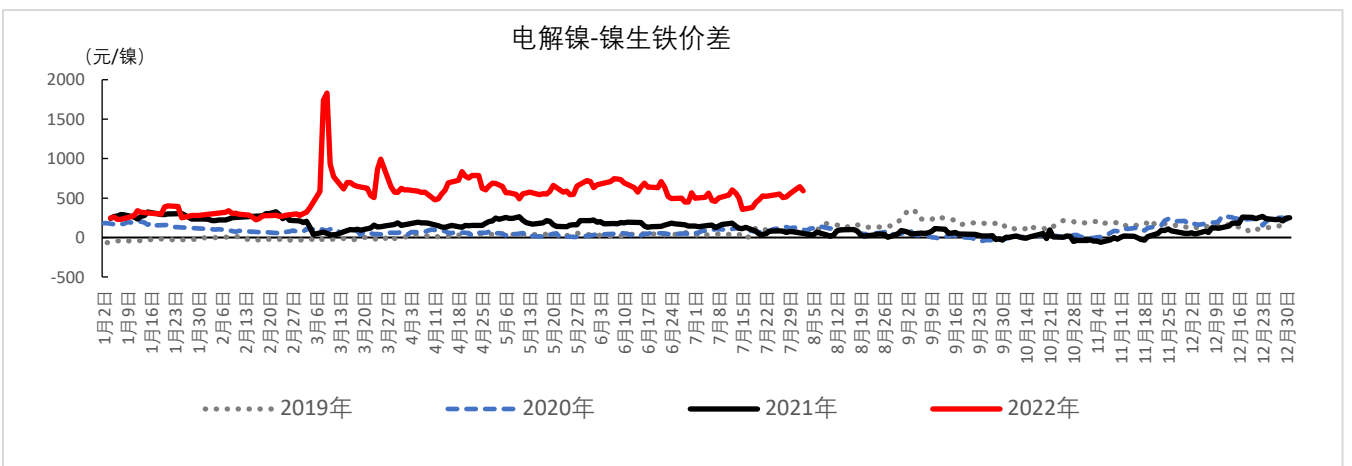
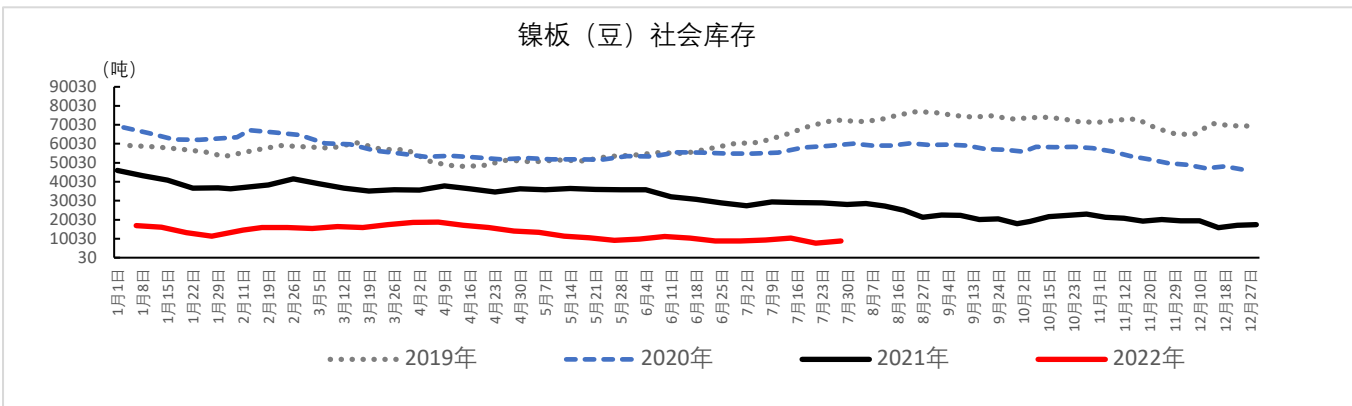
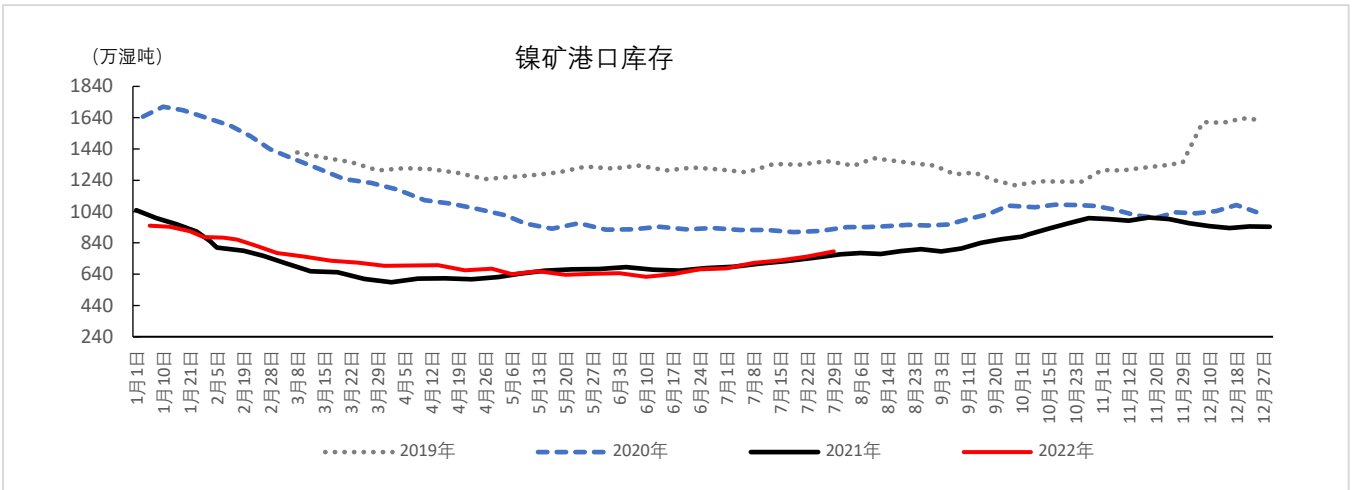
分类	本期库存及比重			比上期增长	
	系列	库存量	比重%	数量	幅度%
冷轧	200系	8,811	3.47	-587	-6.25
	300系	10,850	4.27	307	2.91
	400系	0	0.00	0	0.00
	合计	19,661	7.74	-280	-1.40
热轧	200系	227	0.09	15	7.08
	300系	12,245	4.82	-160	-1.29
	400系	222,000	87.36	14,000	6.73
	合计	234,472	92.26	13,855	6.28
200系库存总量		9,038	3.56	-572	-5.95
300系库存总量		23,095	9.09	147	0.64
400系库存总量		222,000	87.36	14,000	6.73
库存总量		254,133	100.00	13,575	5.64

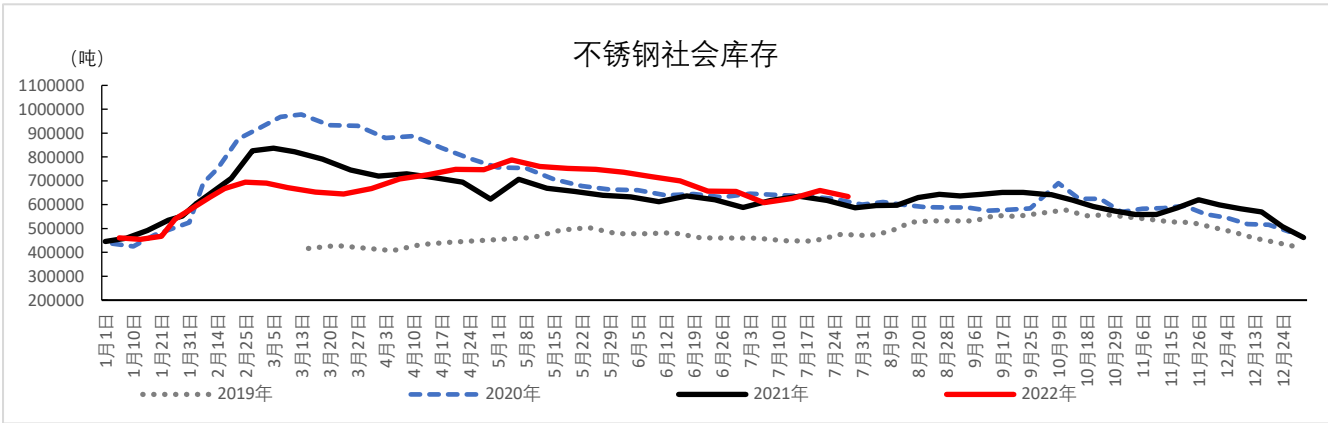
数据来源：钢联数据、国元期货

八月不锈钢 300 系列生产略有增量，但是 200 和 400 系列仍有减产规划。据钢联数据初步统计 8 月份国内 40 家不锈钢厂预计粗钢排产 241 万吨左右，月环比减 4.5%。其中 200 系 72.2 万吨，月环比减 4.5%，同比减 18.6%；300 系 134.8 万吨，环比增 1.6%，同比减 12.8%；400 系 34.2 万吨左右，环比减 22.8%，同比减 33.0%。

不锈钢社会库存环比上升，成交平淡。2022年7月28日，地区性市场不锈钢库存总量 25.41 万吨，周环比增加 5.64%，年同比增加 215.61%。其中冷轧不锈钢库存总量 1.97 万吨，周环比下降 1.4%，年同比下降 21.45%；热轧不锈钢库存总量 23.45 万吨，周环比增加 6.28%，年同比增加 322.56%。本周地区性市场不锈钢库存整体呈上升态势，200 系库存资源有所去库，300 系与 400 系仍以到货为主。

二、现货数据纵览





数据来源：钢联数据、国元期货

三、后市关注点

- 1、8月1日，印尼高级官员称，印尼将于第三季度拟对镍生铁、镍铁征收出口税；
- 2、工信部办公厅开展 2022 年工业节能监察工作，对钢铁、石化化工、建材、有色金属冶炼等行业企业开展强制性单位产品能耗限额标准执行情况专项监察。
- 3、2022 年 7 月份中国工程机械市场指数即 CMI 为 96.55，同比降低 12.18%，环比降低 5.49%。预计 7 月国内挖掘机市场销量为 9680 台，同比降低 21.49%。
- 4、据 Mysteel 不完全统计，7 月全国共有 18 个轨道交通项目开工，总投资达 1602.94 亿元。其中京港澳高速耒宜扩容工程项目超 200 亿元。

重要声明

本报告中的信息均来源于公开可获得资料，国元期货力求准确可靠，但对这些信息的准确性及完整性不做任何保证，据此投资，责任自负。本报告不构成个人投资建议，也没有考虑到个别客户特殊的投资目标、财务状况或需要。客户应考虑本报告中的任何意见或建议是否符合其特定状况。

联系我们 全国统一客服电话：400-8888-218

国元期货总部

地址：北京东城区东直门外大街 46 号天恒大厦 B 座 21 层

电话：010-84555000

合肥分公司

地址：合肥市蜀山区金寨路 91 号立基大厦 A 座六楼（中国科技大学金寨路大门斜对面）

电话：0551-62895501

福建分公司

地址：福建省厦门市思明区莲岳路 1 号 2204 室之 01 室（即磐基商务楼 2501 室）

电话：0592-5312522

大连分公司

地址：大连市沙河口区会展路 129 号国际金融中心 A 座期货大厦 2407、2406B。

电话：0411-84807840

西安分公司

地址：陕西省西安市雁塔区二环南路西段 64 号凯德广场西塔 6 层 06 室

电话：029-88604088

上海分公司

地址：中国（上海）自由贸易试验区民生路 1199 弄 1 号楼 3 层 C 区

合肥营业部

地址：合肥市庐阳区国轩凯旋大厦四层（合肥师范学院旁）

电话：0551-68115906、0551-68115888

郑州营业部

地址：郑州市金水区未来路 69 号未来大厦 1410 室

电话：0371-53386892/53386809

青岛营业部

地址：青岛市崂山区秦岭路 15 号 1103 室

电话 0532-66728681

深圳营业部

地址：深圳市福田区园岭街道百花二路 48 号二层（深圳实验小学对面）

电话：0755-82891269

杭州营业部

地址：浙江省杭州市滨江区江汉路 1785 号网新双城大厦 4 幢 2201-3 室

电话：0571-87686300

通辽营业部

地址：内蒙古通辽市科尔沁区建国路 37 号世基大厦 12 层

电话：0475-6380818