

## 化工期权策略

### 【策略观点】

投资咨询业务资格：  
京证监许可【2012】76号

张霄  
电话：010-84555193  
邮箱  
zhangxiao@guoyuanqh.com

期货从业资格号  
F3010320

投资咨询资格号  
Z0012288

王兆玮  
电话：010-84555101  
邮箱  
wangzhaowei@guoyuanqh.com

期货从业资格号  
F03113608

塑料期货本周延续区间震荡走势。塑料期货当前仍缺乏基本面驱动，短期大概率呈现区间震荡走势，投资者可继续持有宽跨式组合。PP、PTA以及甲醇期货皆预期将维持低波动，投资者可继续持有宽跨式组合。

标的	标的期权波动率是否合理	标的未来一周趋势	操作建议
塑料	合理	区间波动	卖出宽跨式
PVC	合理	宽幅波动	空仓
PP	合理	区间波动	卖出宽跨式
PTA	合理	区间波动	卖出宽跨式
甲醇	合理	区间波动	卖出宽跨式
纯碱	合理	宽幅波动	空仓

## 【目录】

一、后市展望	1
图表 1 化工板块后市展望	1
图表 2 塑料宽跨式策略损益图	1
<b>图表 3 期权策略回顾</b>	<b>2</b>
二、期货市场回顾	2
2.1 本周亮点：	2
2.2 化工板块期货走势&期权成交量	2
图表 4 化工期货本周行情数据（截至 6 月 19 日）	2
图表 5 期权本周行情数据	3
三、期权波动率分析	3
图表 6 化工类商品期权波动率概况	4
图表 7 塑料期权隐含波动率	4
1 图表 8 塑料期货近一年波动率锥	5
图表 9 PVC 期权隐含波动率	5
图表 10 PVC 期货近一年波动率锥	6
图表 11 PP 期权隐含波动率	6
图表 12 PP 期权近一年波动率锥	7
图表 13 PTA 期权隐含波动率	7
图表 14 PTA 期货近一年波动率锥	8
图表 15 甲醇期权隐含波动率	8
图表 16 甲醇期货近一年波动率锥	9
图表 17 纯碱期权隐含波动率	9
图表 18 纯碱期货近一年波动率锥	10
图表 19 化工期权加权平均隐含波动率	10
四、期权情绪指标	11
图表 20 6 月 19 日期权 PCR 近一年分位值	11
图表 21 塑料期权近 10 日成交概况	12
图表 22 塑料期权近 10 日持仓概况	12

图表 23 PVC 期权近 10 日成交概况.....	13
图表 24 PVC 期权近 10 日持仓概况.....	13
图表 25 PP 期权近 10 日成交概况.....	14
图表 26 PP 期权近 10 日持仓概况.....	14
图表 27 PTA 期权近 10 日成交概况.....	15
图表 28 PTA 期权近 10 日持仓概况.....	15
图表 29 甲醇期权近 10 日成交概况.....	16
图表 30 甲醇期权近 10 日持仓概况.....	16
图表 31 纯碱期权近 10 日成交概况.....	17
图表 32 纯碱期权近 10 日持仓概况.....	17

## 一、后市展望

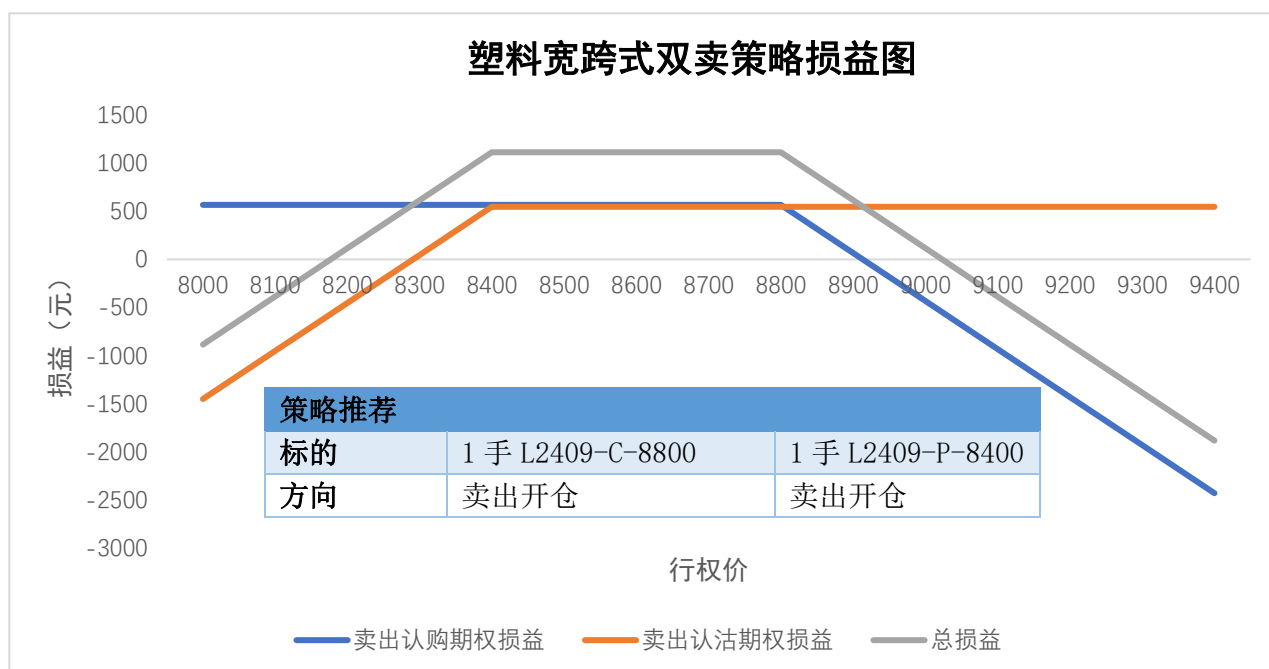
塑料期货本周波动加剧，但仍呈现震荡走势。塑料期货当前仍缺乏基本面驱动，短期大概率呈现区间震荡走势，投资者可继续持有宽跨式组合。PP、PTA 以及甲醇期货皆预期将维持低波动，投资者可继续持有宽跨式组合。

图表 1 化工板块后市展望

标的	标的期权波动率是否合理	标的未来一周趋势	操作建议
塑料	合理	区间波动	卖出宽跨式
PVC	合理	宽幅波动	空仓
PP	合理	区间波动	卖出宽跨式
PTA	合理	区间波动	卖出宽跨式
甲醇	合理	区间波动	卖出宽跨式
纯碱	合理	宽幅波动	空仓

数据来源：Wind、国元期货

图表 2 塑料宽跨式策略损益图



数据来源：Wind、国元期货

图表 3 期权策略回顾

策略名称	提示时间	本周策略建议	策略本周涨跌幅	策略开仓以来涨跌幅
塑料宽跨式双卖	2024.5.25	持有	0.82%	4.45%

数据来源：Wind、国元期货

## 二、期货市场回顾

### 2.1 本周亮点：

本周化工板块期权隐含波动率较上周变化较小。近期化工板块除纯碱期货，其余品种波动较小。期权隐含波动率也降至近期低位，但仍高于期货 20 日历史波动率。

当前塑料以及 PP、PTA、PVC 期权持仓量 PCR 皆处在低位；期权卖方目前对该品种期货未来走势普遍不看好。

### 2.2 化工板块期货走势&期权成交量

图表 4 化工期货本周行情数据（截至 7 月 4 日）

证券代码	期货名称	收盘价	本周涨跌幅	本周成交额
L. DCE	塑料	8589.00	0.37%	436 亿元
V. DCE	PVC	6047.00	0.08%	974 亿元
PP. DCE	聚丙烯	7800.00	0.42%	378 亿元
TA. CZC	PTA	6016.00	0.43%	1018 亿元
MA. CZC	甲醇	2564.00	1.02%	558 亿元
SA. CZC	纯碱	2202.00	7.26%	2489 亿元

数据来源：WIND、国元期货

图表 5 期权本周行情数据

期权标的	期权成交量 (日均万手)	期权上周成交量 (日均万手)	期权持仓量 (日均万手)	期权上周持仓量 (日均万手)	期货 20 日历史波动率
塑料	1.56	1.69	6.09	5.71	8.22%
PVC	9.62	8.15	34.44	29.73	10.76%
聚丙烯	1.24	1.09	5.23	4.64	7.21%
PTA	39.30	25.75	50.39	41.85	11.22%
甲醇	14.13	15.20	28.09	25.83	11.75%
纯碱	28.57	21.86	45.58	37.15	31.19%

数据来源：WIND、国元期货

### 三、期权波动率分析

波动率在期权交易中扮演着至关重要的角色。其中，隐含波动率（IV）代表了市场对未来波动的预期，而历史波动率（HV）则反映了过去波动的实际情况。当 IV 远高于 HV 时，可能意味着期权被高估，提供了一个潜在的卖出机会。相反，如果 IV 远低于 HV，这可能表明期权价格相对较低，可被视为买入机会。利用 IV 和 HV 之间的差异，可以构建 IV-HV 差值回归模型，从而确定合适的交易策略。通过分析这种差值与其他因素（如标的资产价格、时间价值、利率等）之间的关系，可以识别市场的系统性偏差，并为套利交易提供指导。例如，当 IV 与 HV 之间的差值显著偏离模型预期时，可能提供了一个套利交易的机会，如买入被低估的期权或卖出被高估的期权。

波动率曲线是期权市场中的重要指标，它反映了投资者对未来波动率的预期。一般而言，隐含波动率与期权执行价格呈现倒 U 形关系。根据波动率曲线的形状和隐含波动率的相对高低，投资者可以做出入场和出场的决策。当隐含波动率较低时，可能意味着期权相对便宜，投资者可以考虑购买期权或执行套利策略；相反，当隐含波动率较高时，可能意味着期权相对昂贵，投资者可以考虑出售期权或进行套保操作。

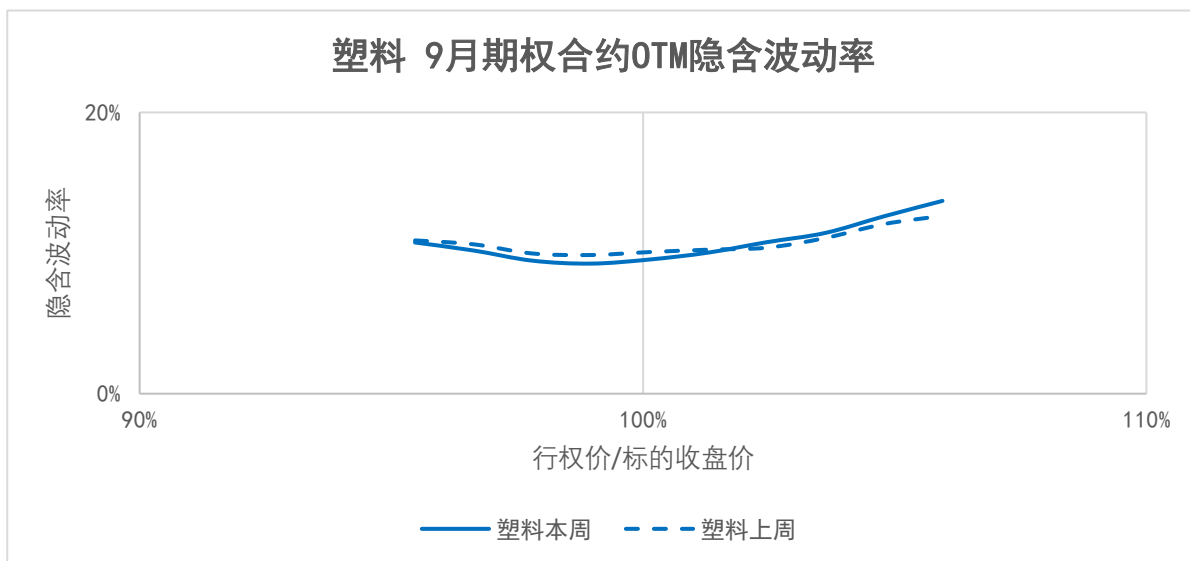
本周化工板块期权隐含波动率较上周变化较小。近期化工板块除纯碱期货，其余品种波动较小，20 日历史率普遍在 10% 附近。期权隐含波动率仍高于期货 20 日历史波动率。

图表 6 化工类商品期权波动率概况

期权标的	期货 20 日历史波动率	本周期权隐含波动率	上周期权隐含波动率	历史波动率-隐含波动率
塑料	8.22%	12.58%	12.34%	-4.36%
PVC	10.76%	19.41%	19.33%	-8.65%
聚丙烯	7.21%	11.62%	11.94%	-4.41%
PTA	11.22%	17.04%	15.14%	-5.82%
甲醇	11.75%	15.42%	15.82%	-3.66%
纯碱	31.19%	35.52%	36.98%	-4.33%

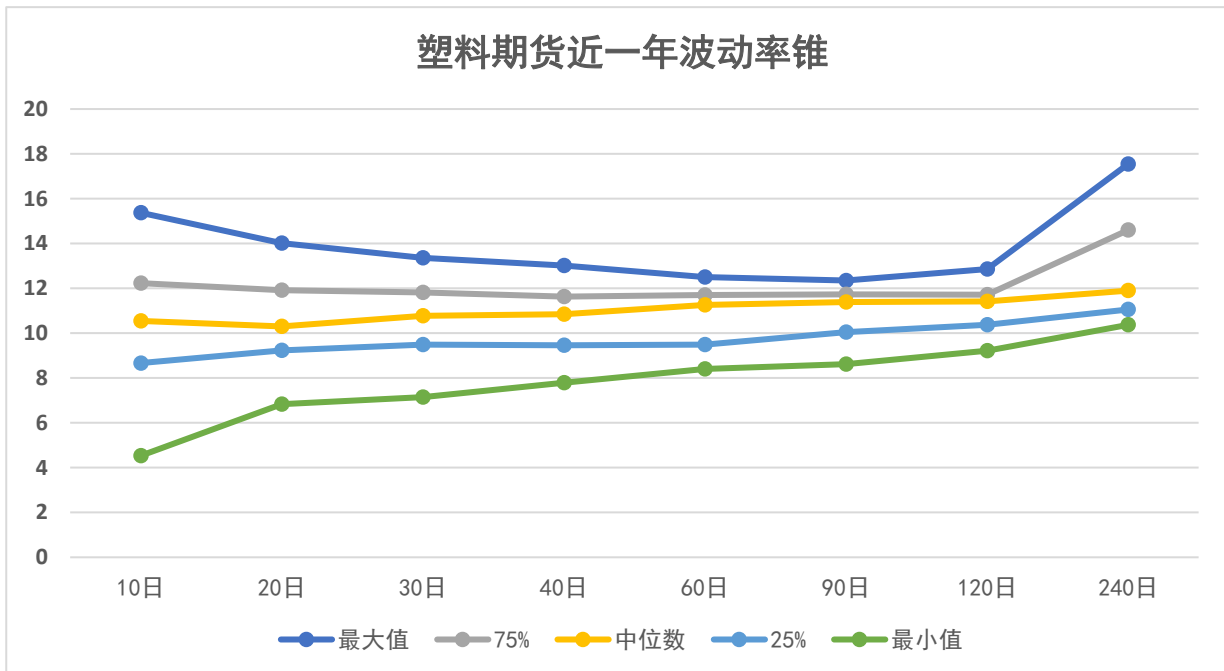
数据来源：WIND、国元期货

图表 7 塑料期权隐含波动率



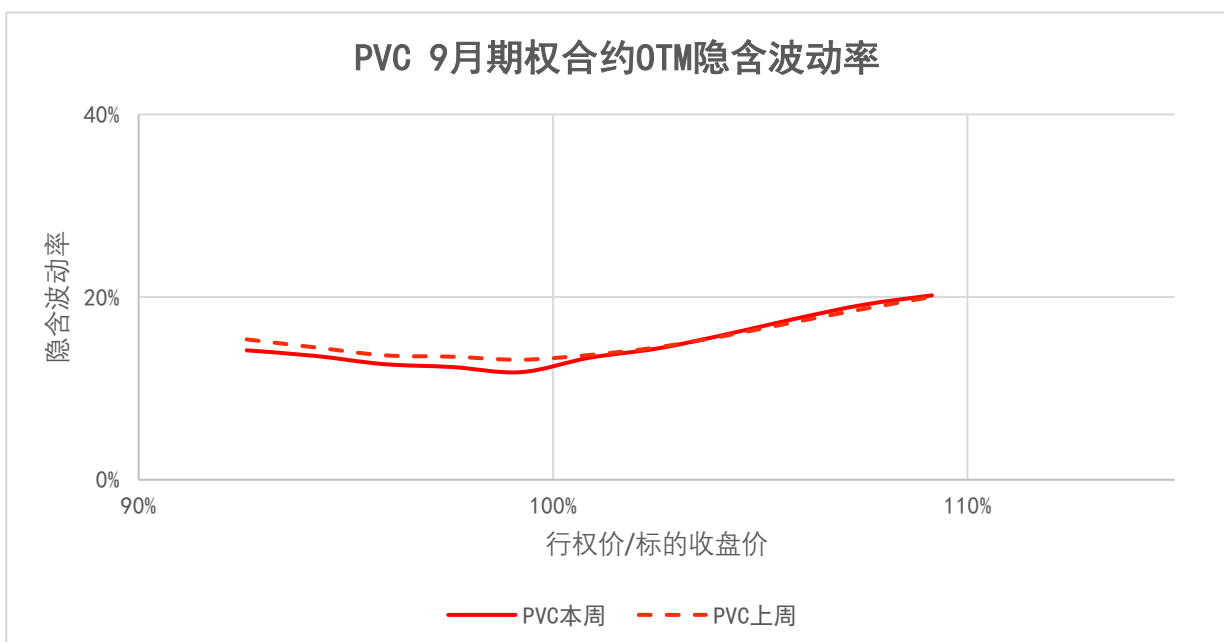
数据来源：WIND、国元期货

1 图表 8 塑料期货近一年波动率锥



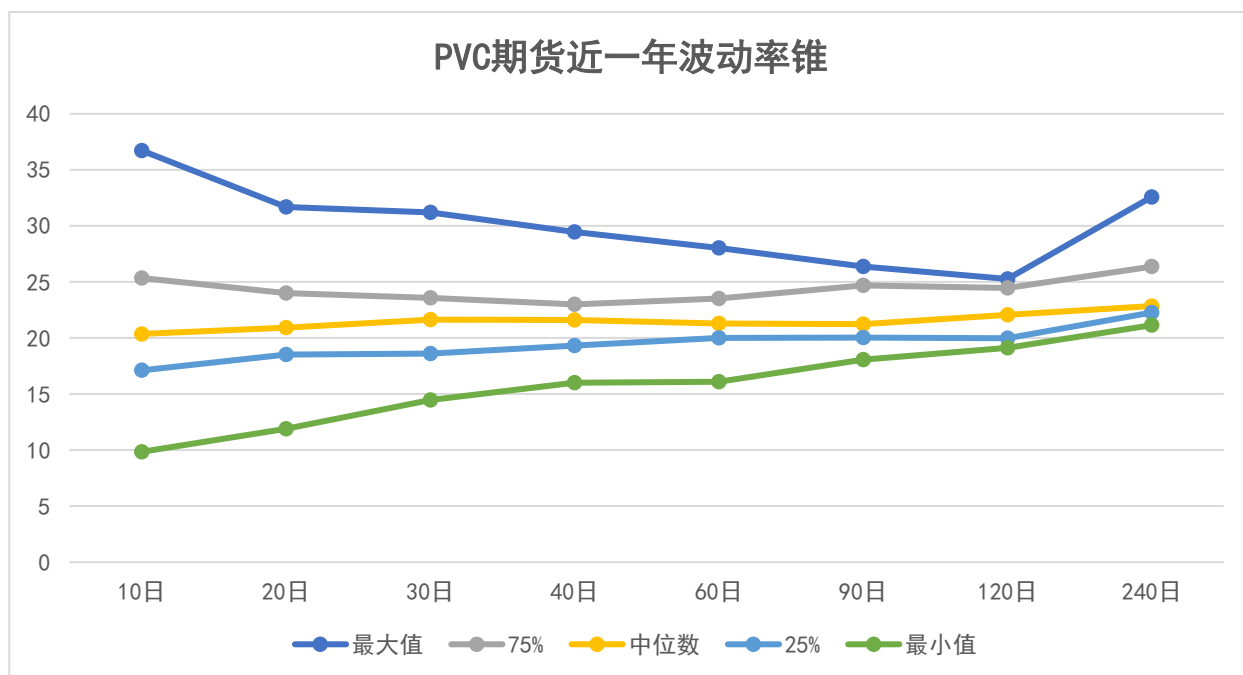
数据来源：WIND、国元期货

图表 9 PVC 期权隐含波动率



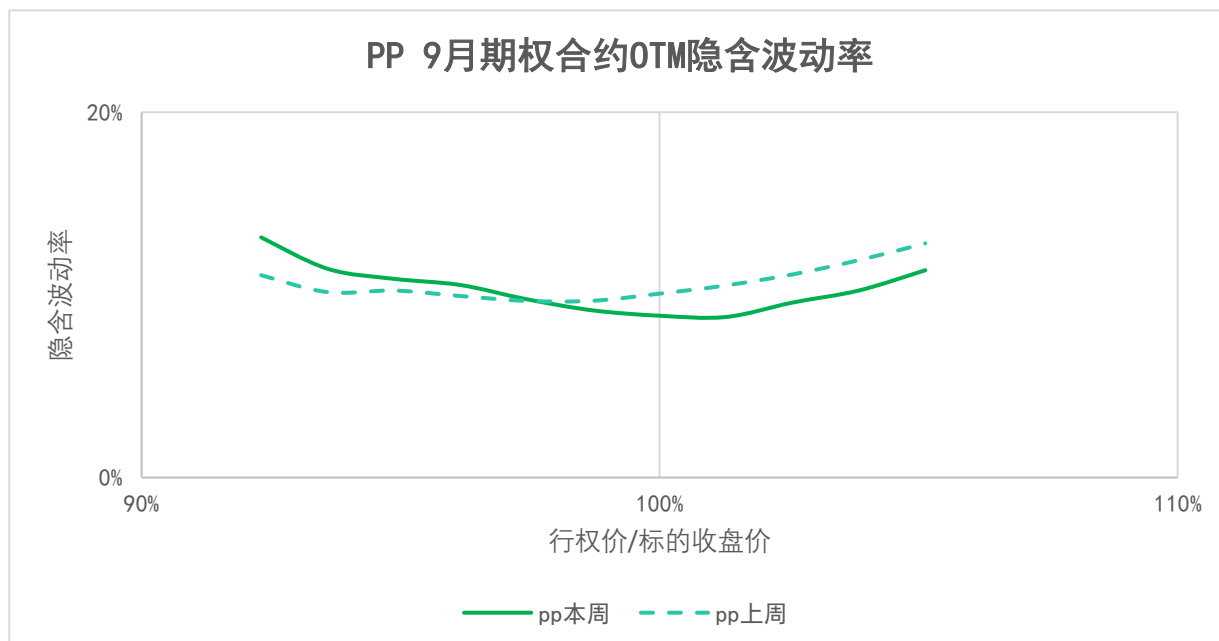


图表 10 PVC 期货近一年波动率锥

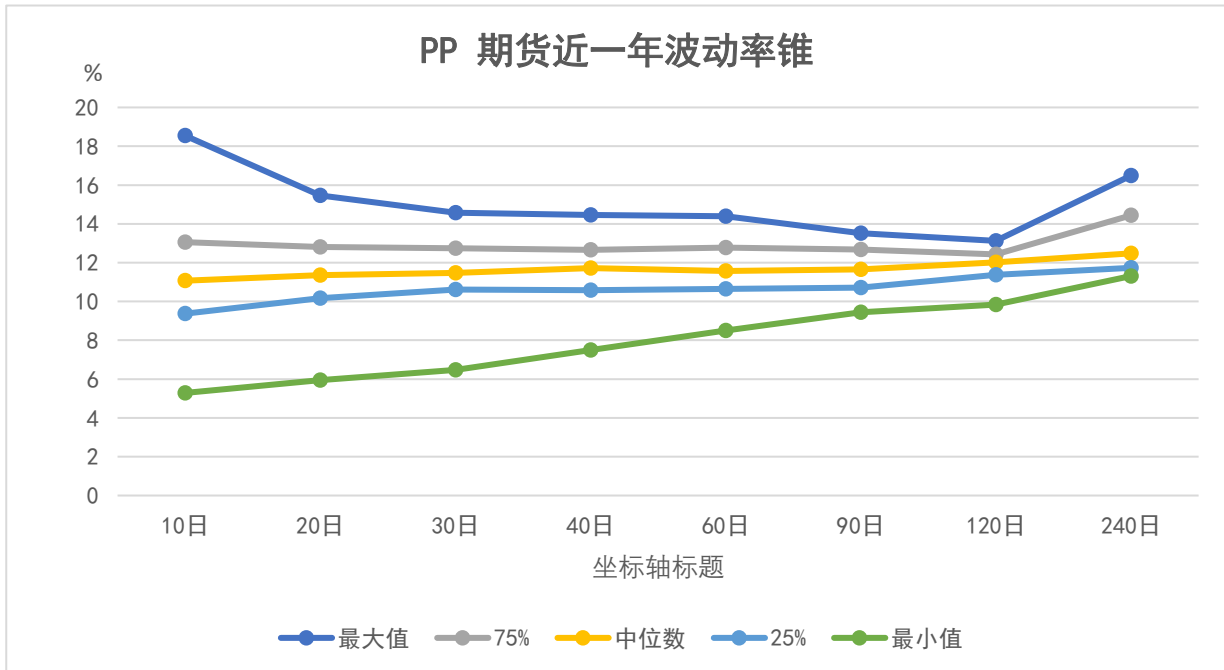


数据来源：WIND、国元期货

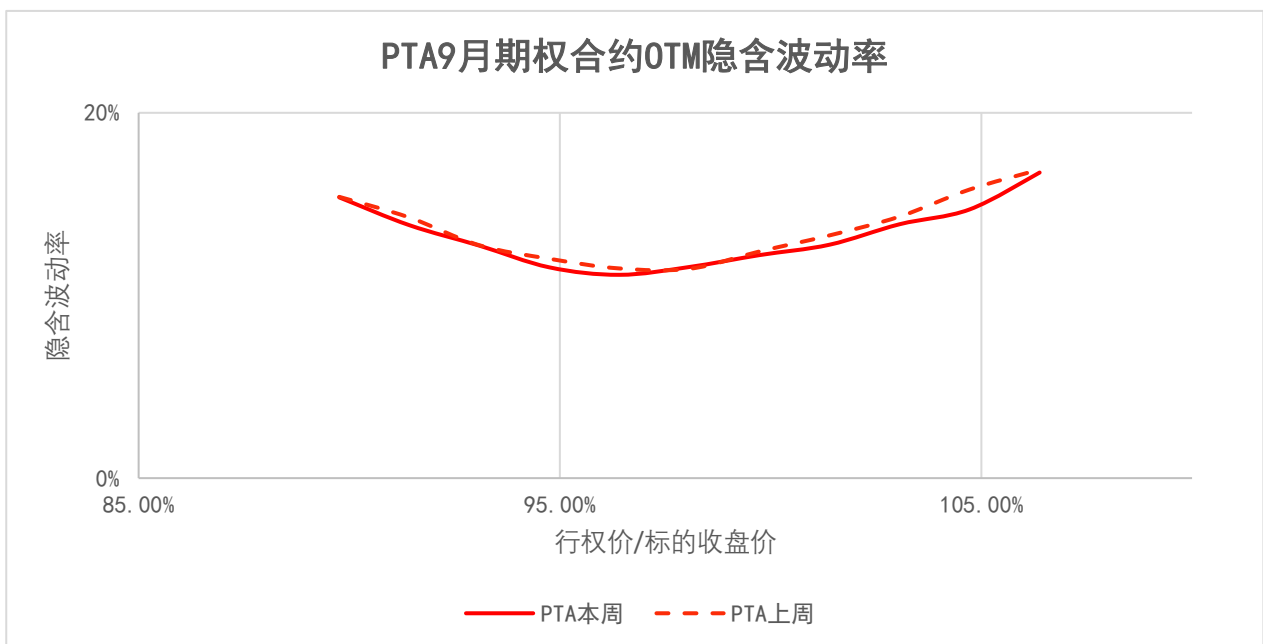
图表 11 PP 期权隐含波动率



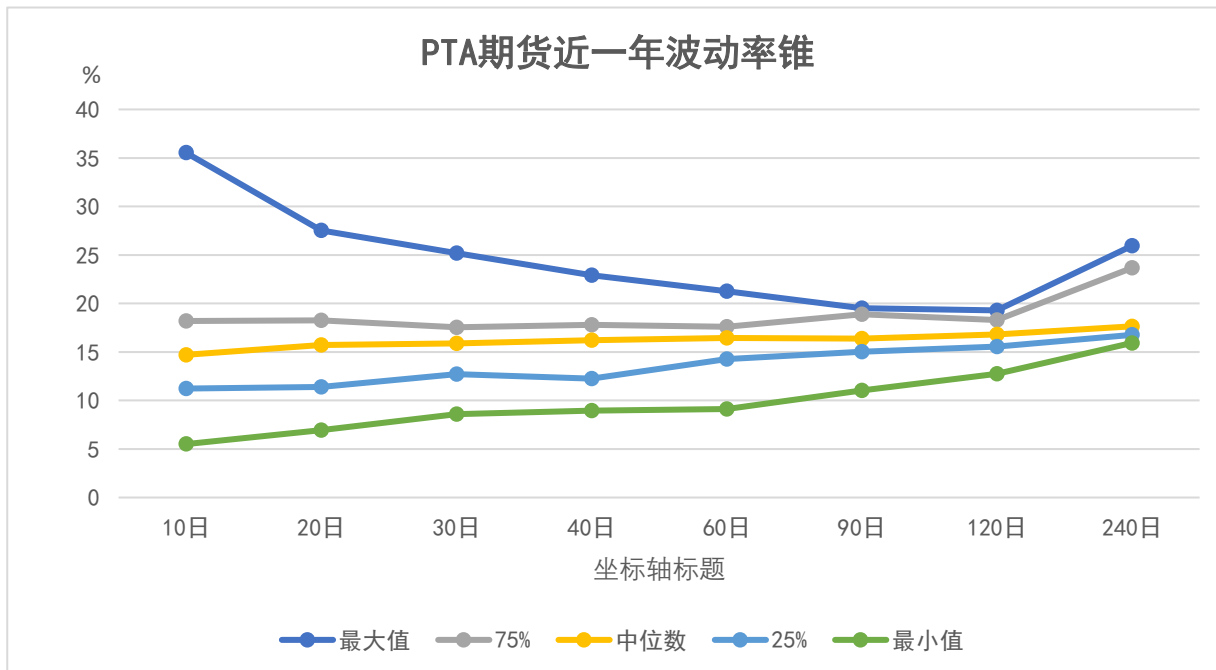
图表 12 PP 期权近一年波动率锥



图表 13 PTA 期权隐含波动率

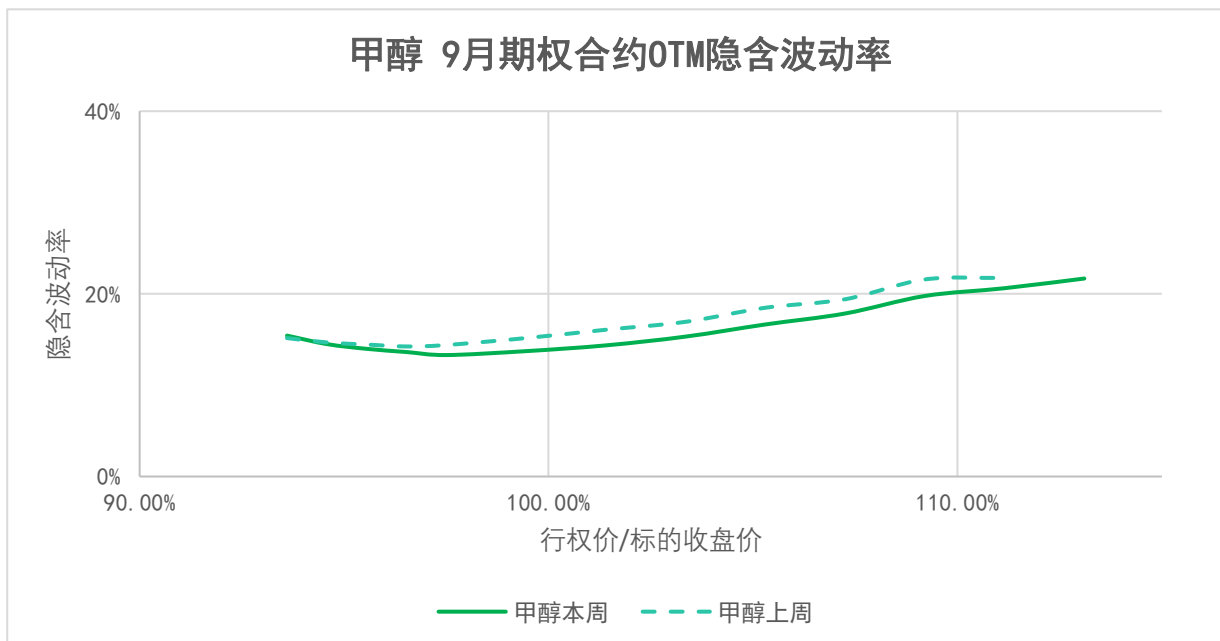


图表 14 PTA 期货近一年波动率锥



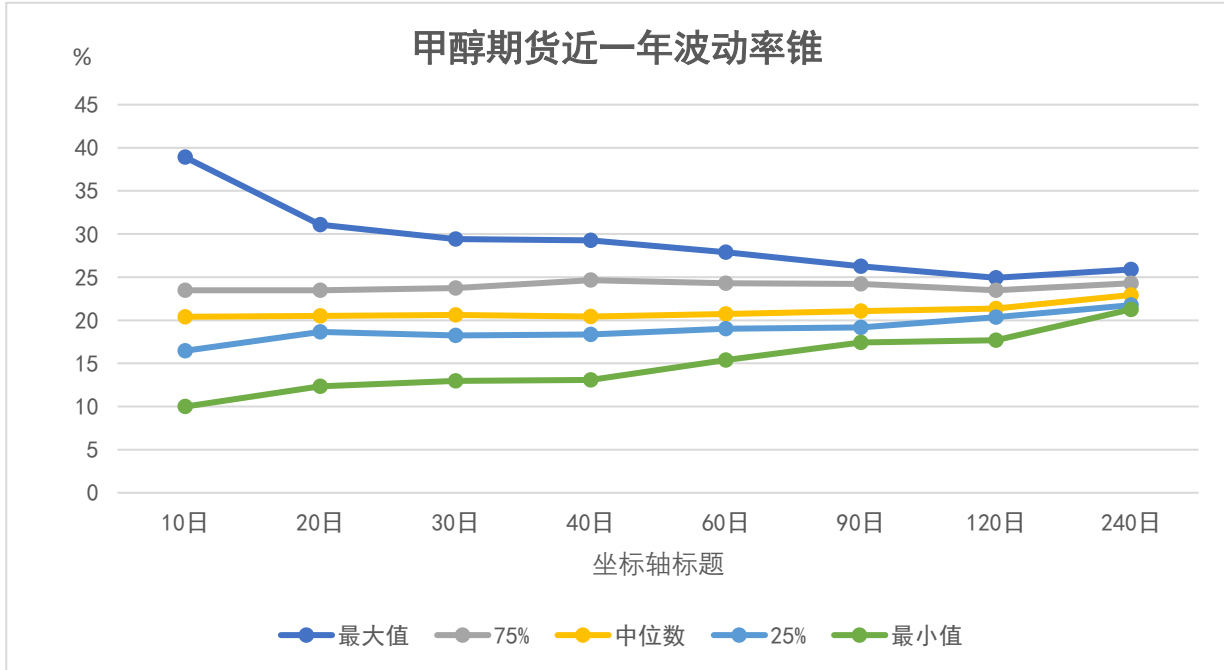
数据来源：WIND、国元期货

图表 15 甲醇期权隐含波动率



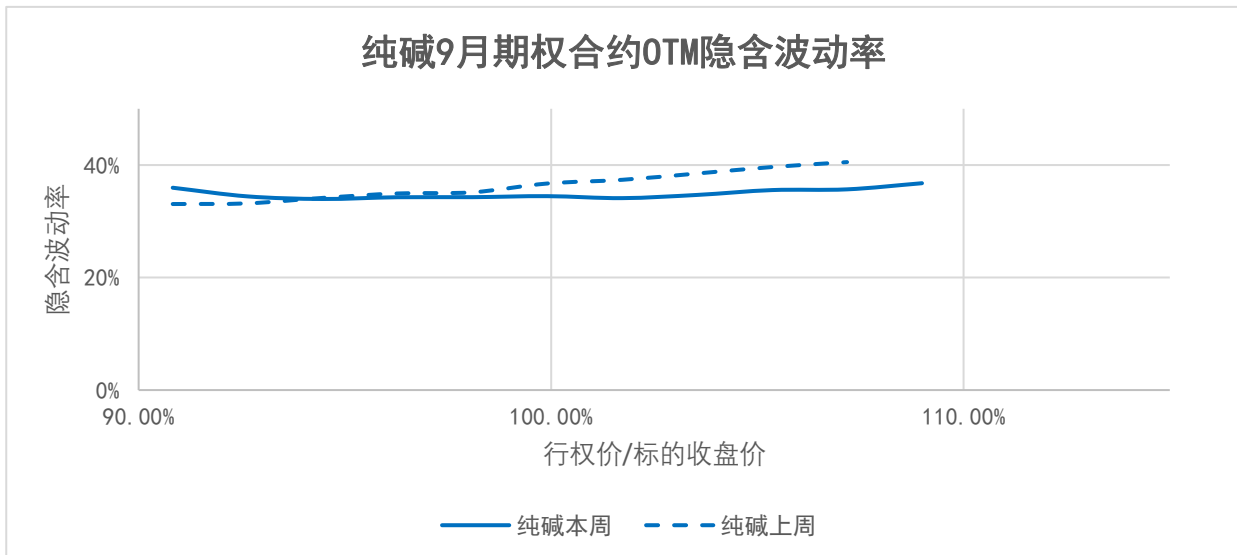
数据来源：WIND、国元期货

图表 16 甲醇期货近一年波动率锥



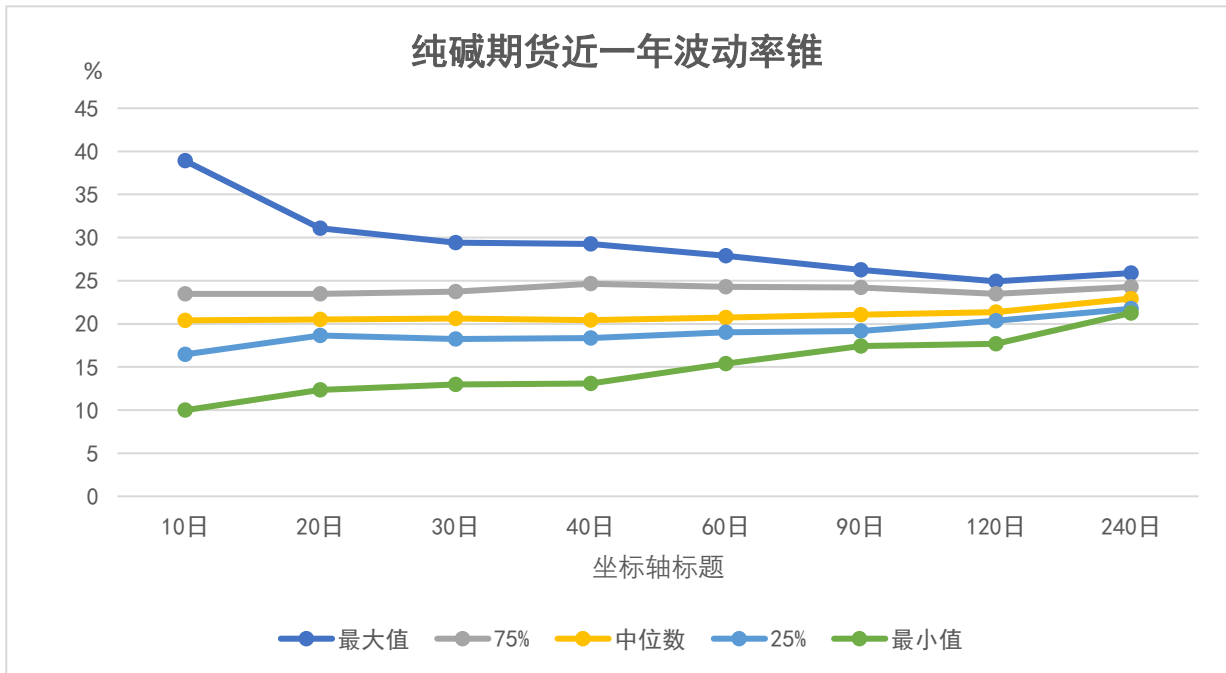
数据来源：WIND、国元期货

图表 17 纯碱期权隐含波动率



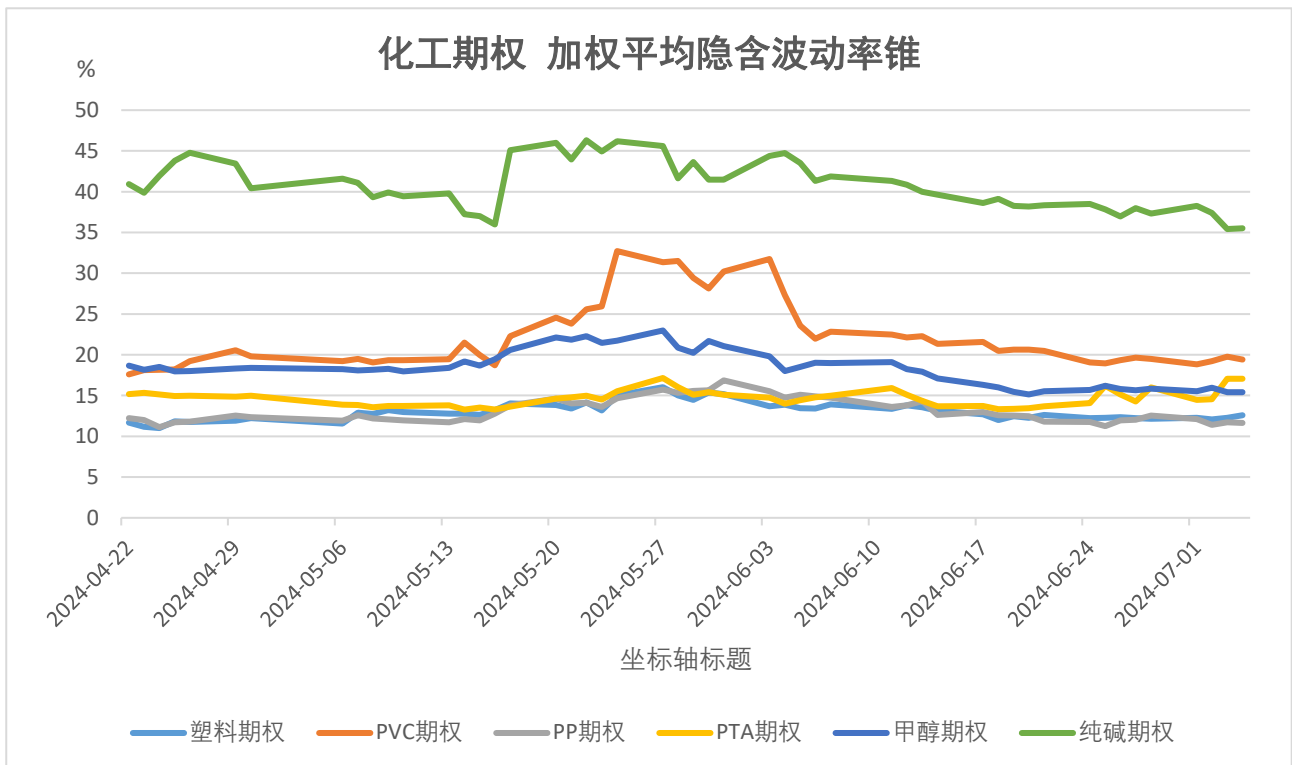
数据来源：WIND、国元期货

图表 18 纯碱期货近一年波动率锥



数据来源: WIND、国元期货

图表 19 化工期权加权平均隐含波动率



#### 四、期权情绪指标

期权持仓 PCR 可以更好的反映期权卖方情绪，当持仓 PCR 较小时，说明期权卖方认为市场易跌难涨，对后市较悲观。当 PCR 处在高位时，说明期权卖方认为市场易涨难跌，期权卖方对后市更乐观。

期权成交的 PCR (Put/Call Ratio) 是指在期权市场上，认沽期权 (Put Option) 的成交量与认购期权 (Call Option) 的成交量之比。PCR 通常用于衡量投资者对市场的情绪和预期。

具体地说，当 PCR 大于 1 时，意味着认沽期权的交易量大于认购期权的交易量，这可能反映了投资者对市场走势的悲观情绪，认为标的资产的价格可能会下跌。相反，当 PCR 小于 1 时，意味着认购期权的交易量大于认沽期权的交易量，这可能反映了投资者对市场走势的乐观情绪，认为标的资产的价格可能会上涨。

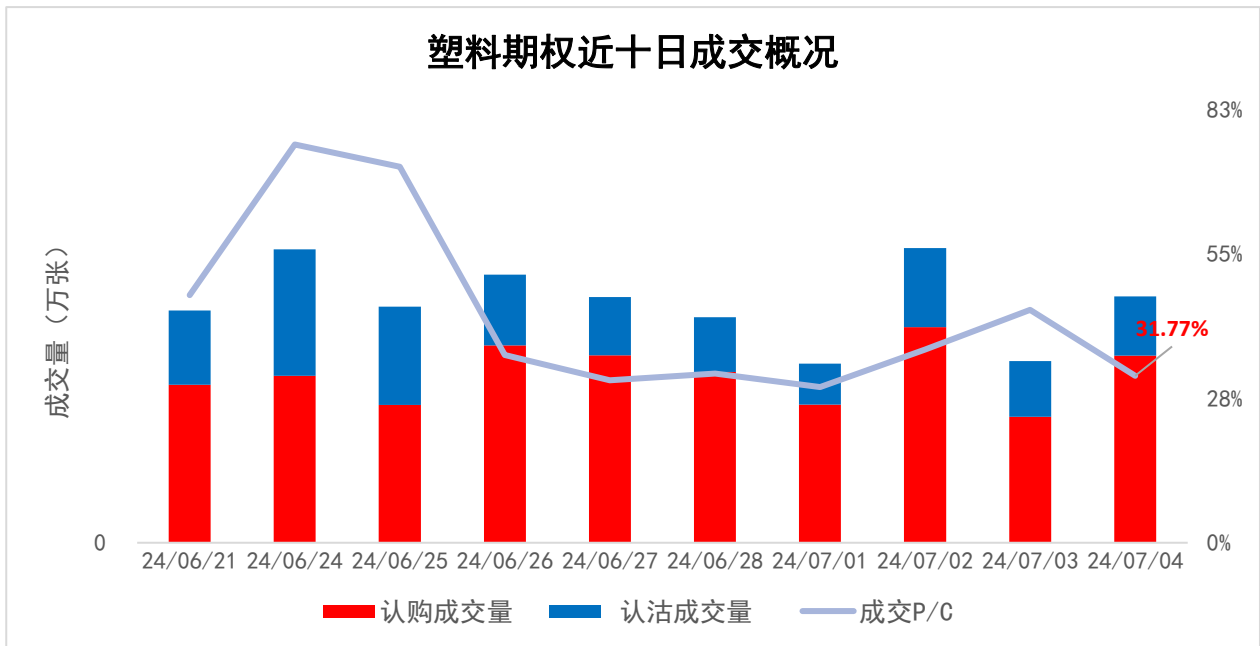
当前塑料以及 PP、PTA、PVC 期权持仓量 PCR 皆处在低位；期权卖方目前对该品种期货未来走势普遍不看好。

图表 20 7 月 4 日期权 PCR 近一年分位值

分位数	塑料	PVC	PP	PTA	甲醇
成交量 PCR 分位数	9.43%	14.34%	16.60%	0.38%	59.25%
持仓量 PCR 分位数	4.53%	10.57%	10.57%	0.38%	58.87%
成交额 PCR 分位数	12.45%	25.28%	14.34%	0.75%	42.26%

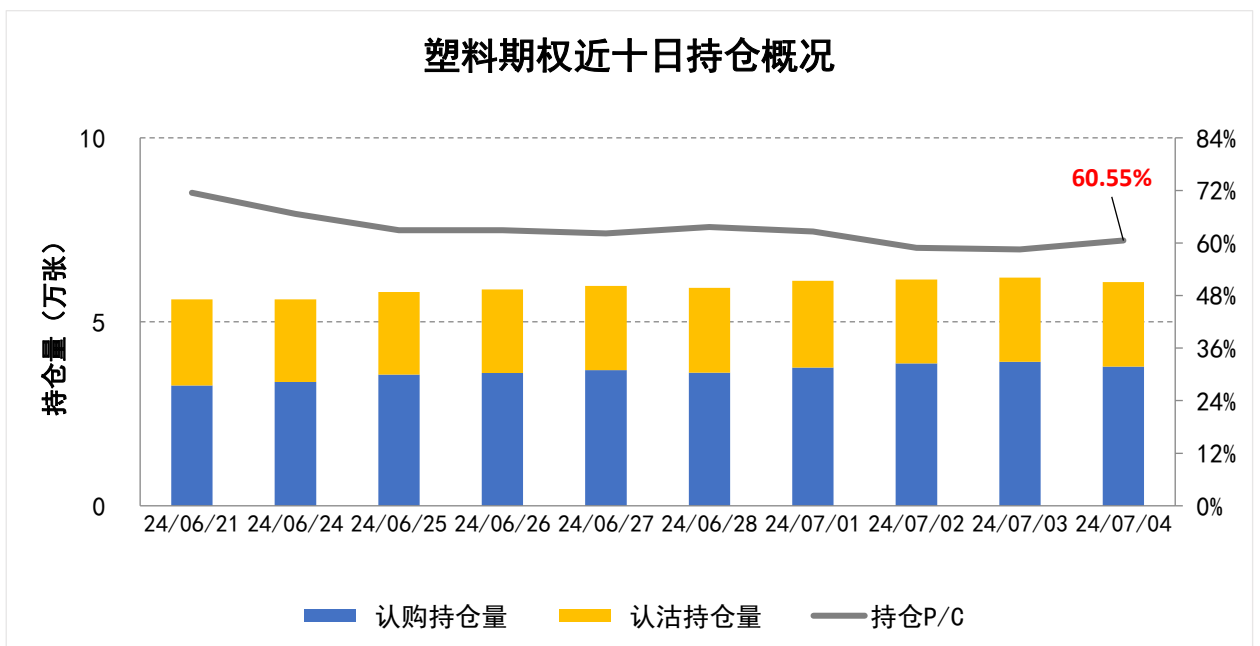
数据来源：WIND、国元期货

图表 21 塑料期权近 10 日成交概况



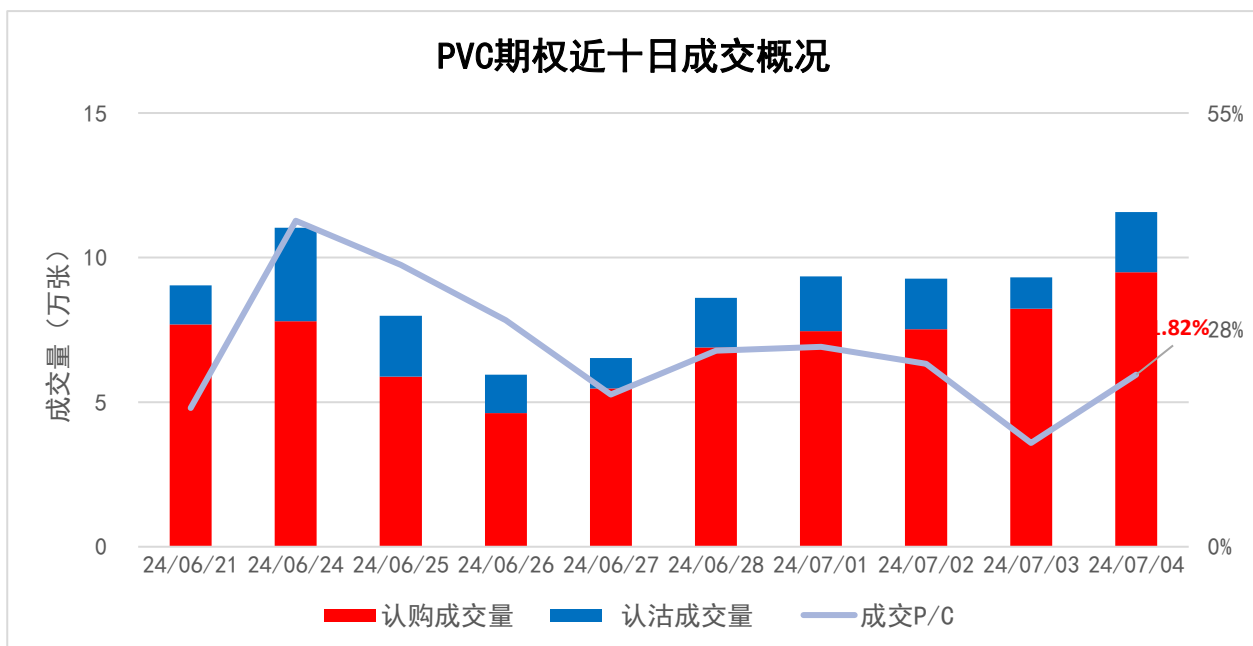
数据来源：WIND、国元期货

图表 22 塑料期权近 10 日持仓概况



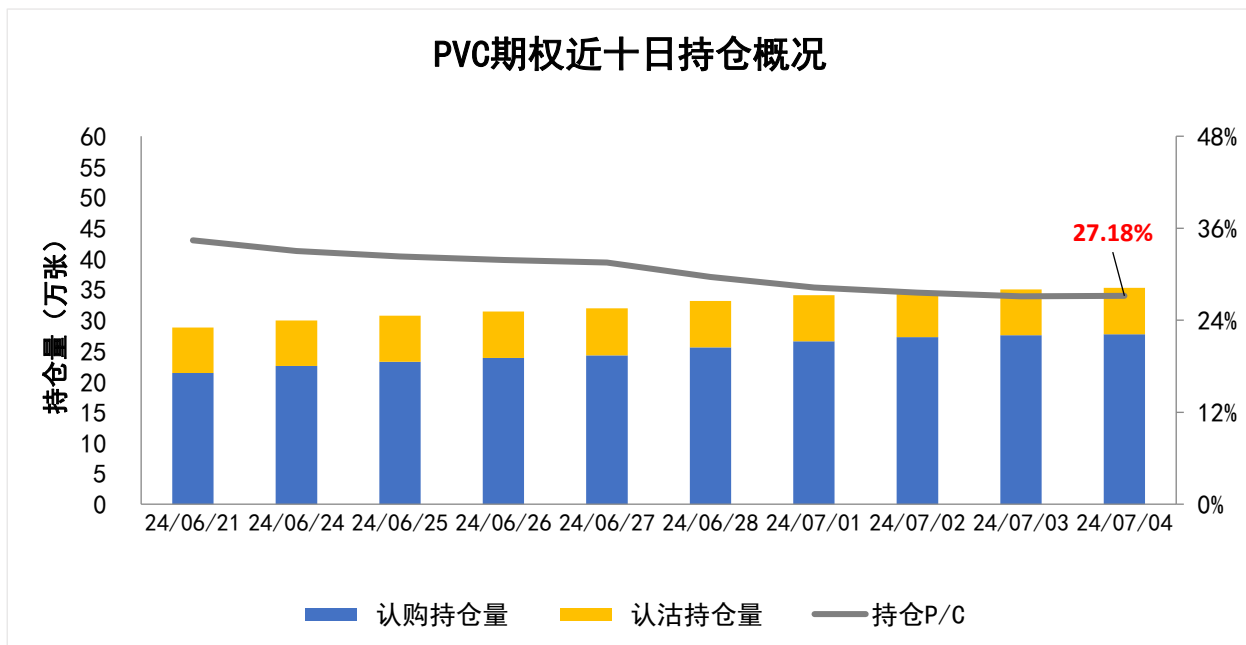
数据来源：WIND、国元期货

图表 23 PVC 期权近 10 日成交概况



数据来源：WIND、国元期货

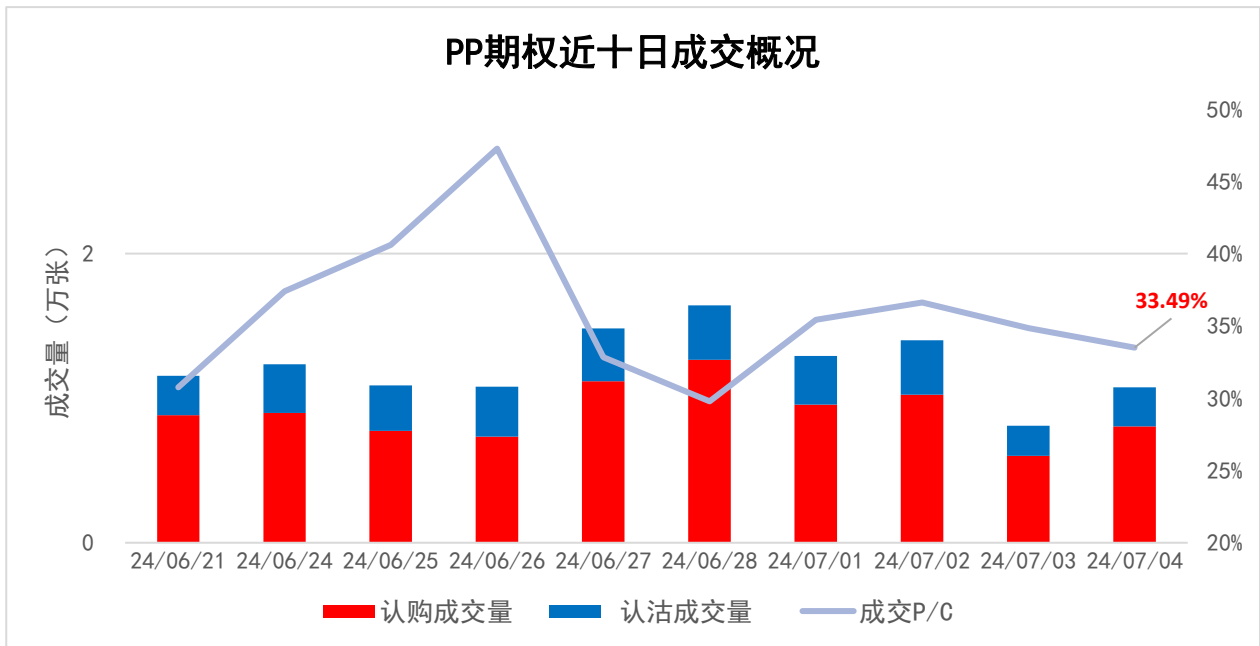
图表 24 PVC 期权近 10 日持仓概况



数据来源：WIND、国元期货

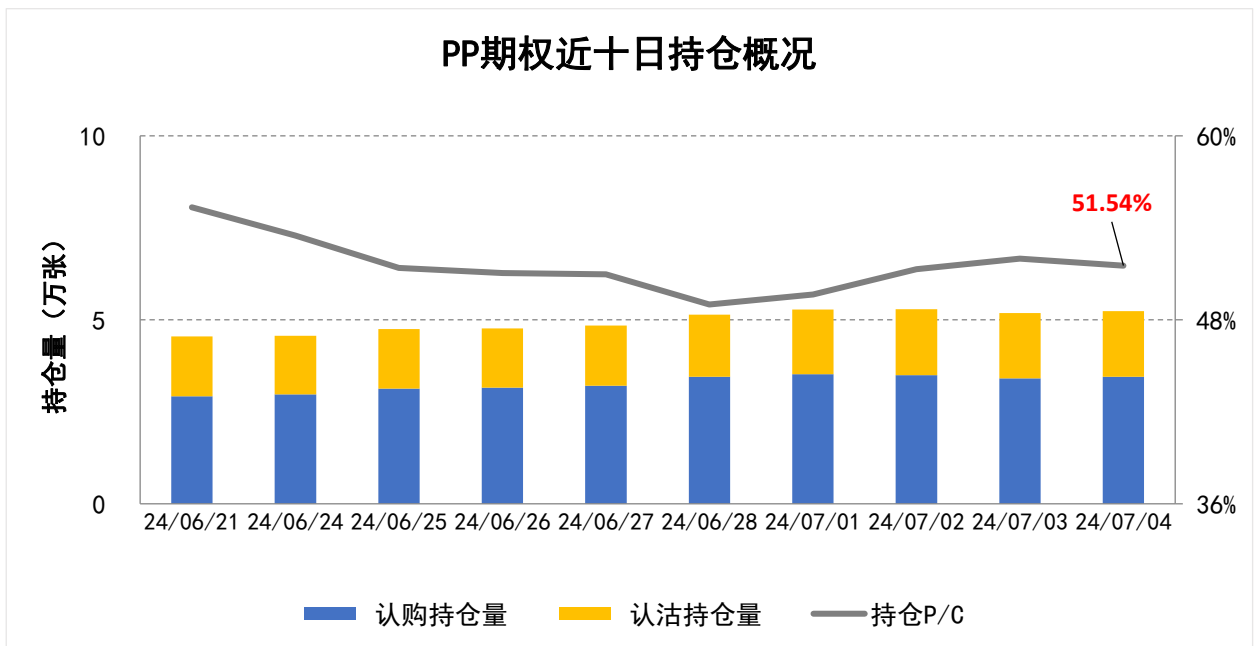


图表 25 PP 期权近 10 日成交概况



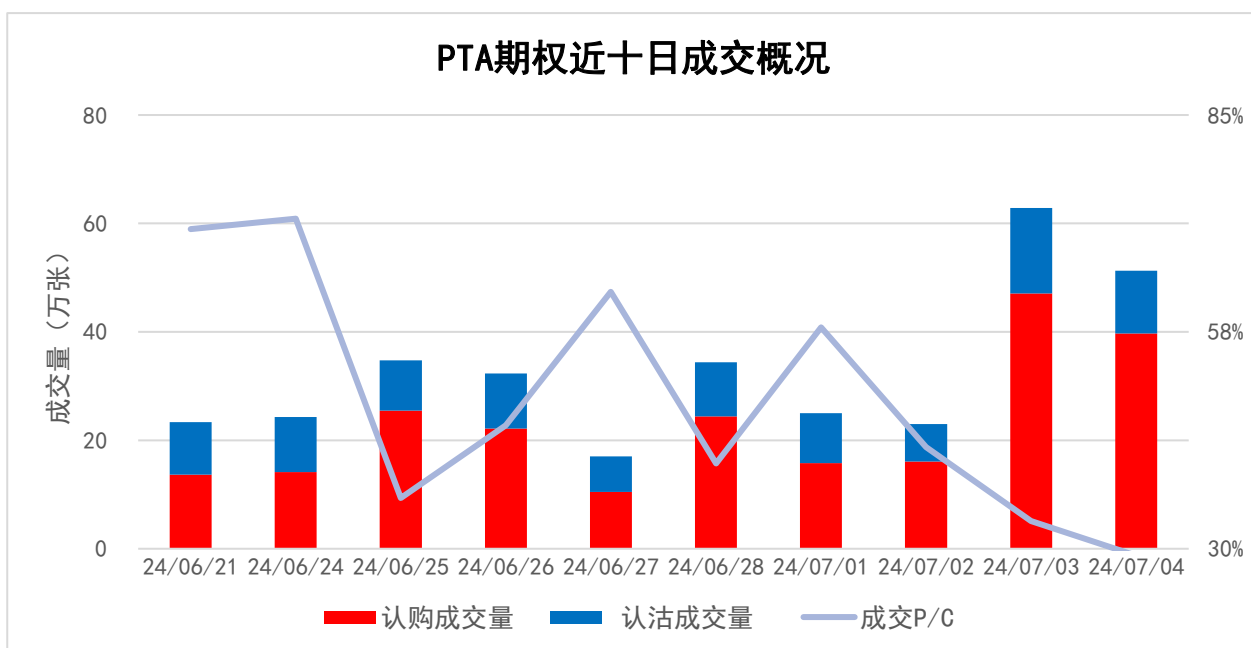
数据来源：WIND、国元期货

图表 26 PP 期权近 10 日持仓概况



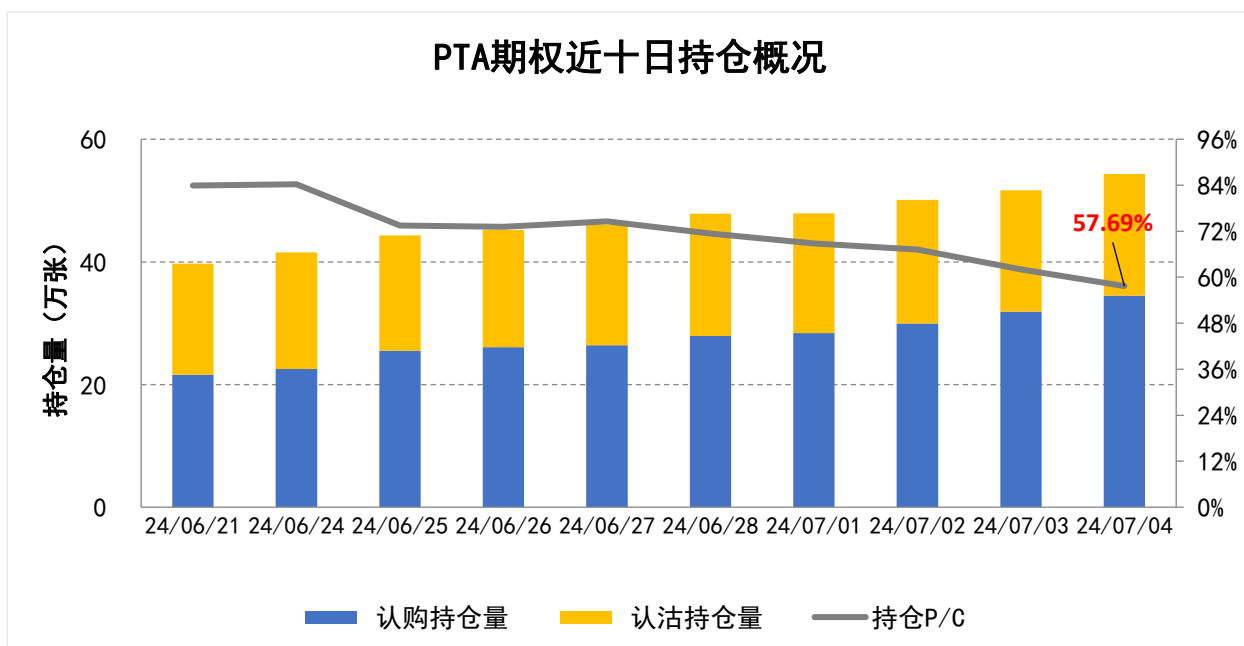
数据来源：WIND、国元期货

图表 27 PTA 期权近 10 日成交概况



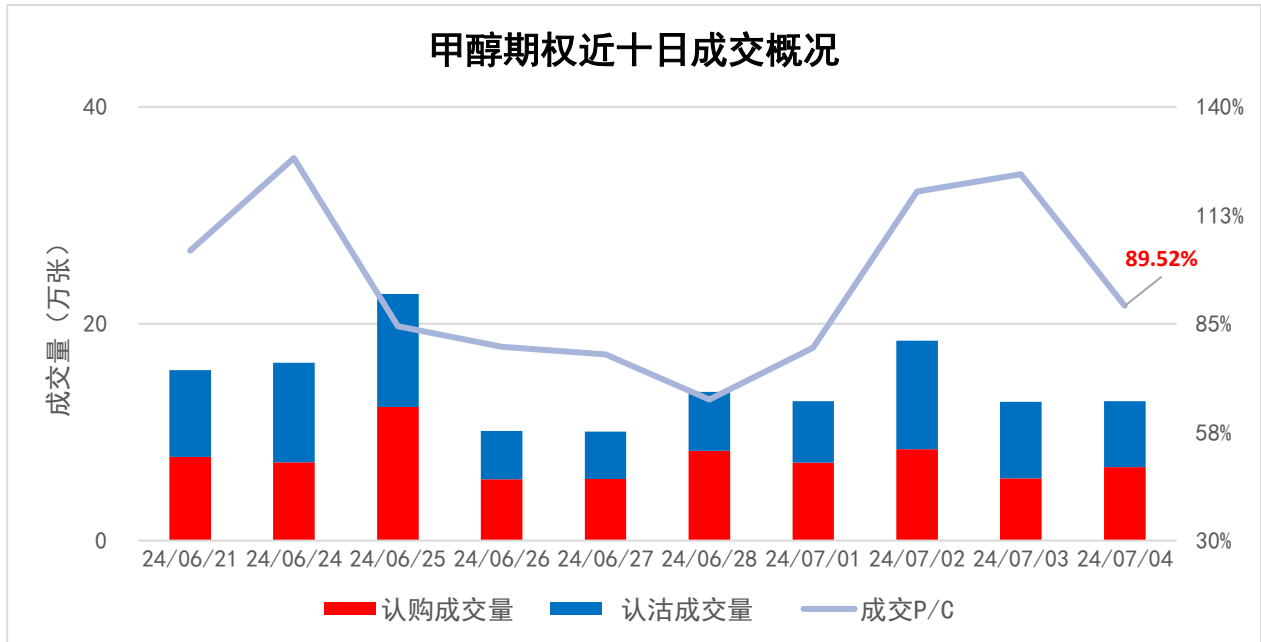
数据来源：WIND、国元期货

图表 28 PTA 期权近 10 日持仓概况



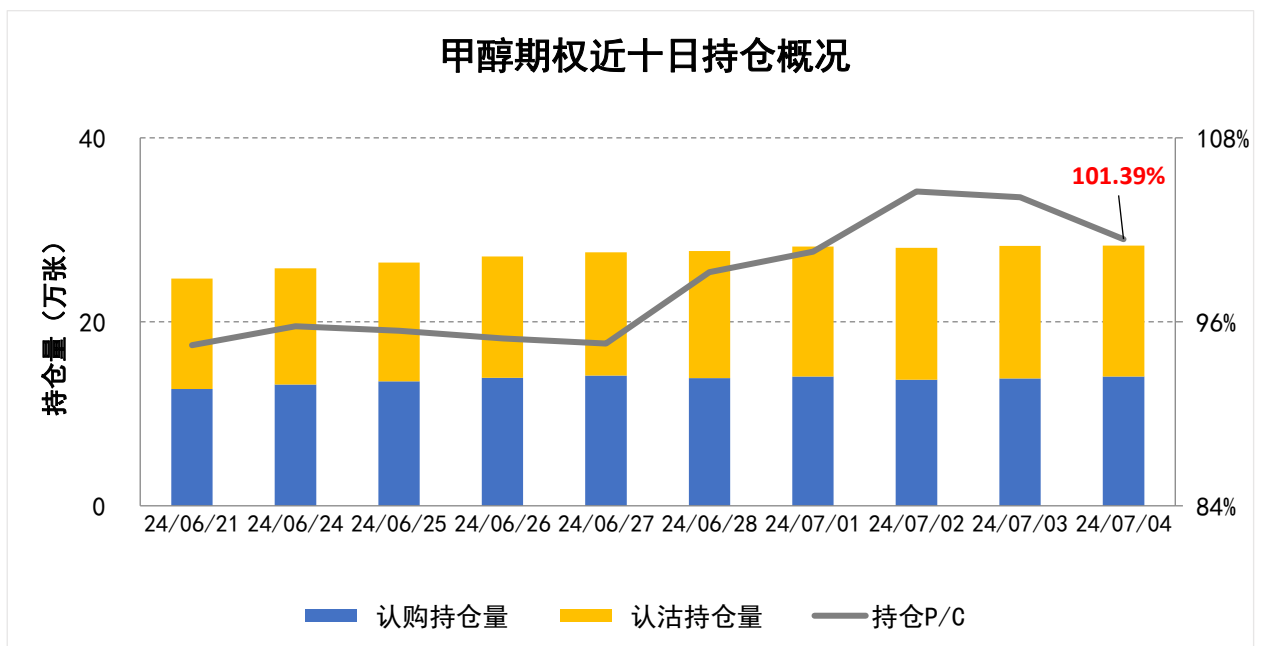
数据来源：WIND、国元期货

图表 29 甲醇期权近 10 日成交概况



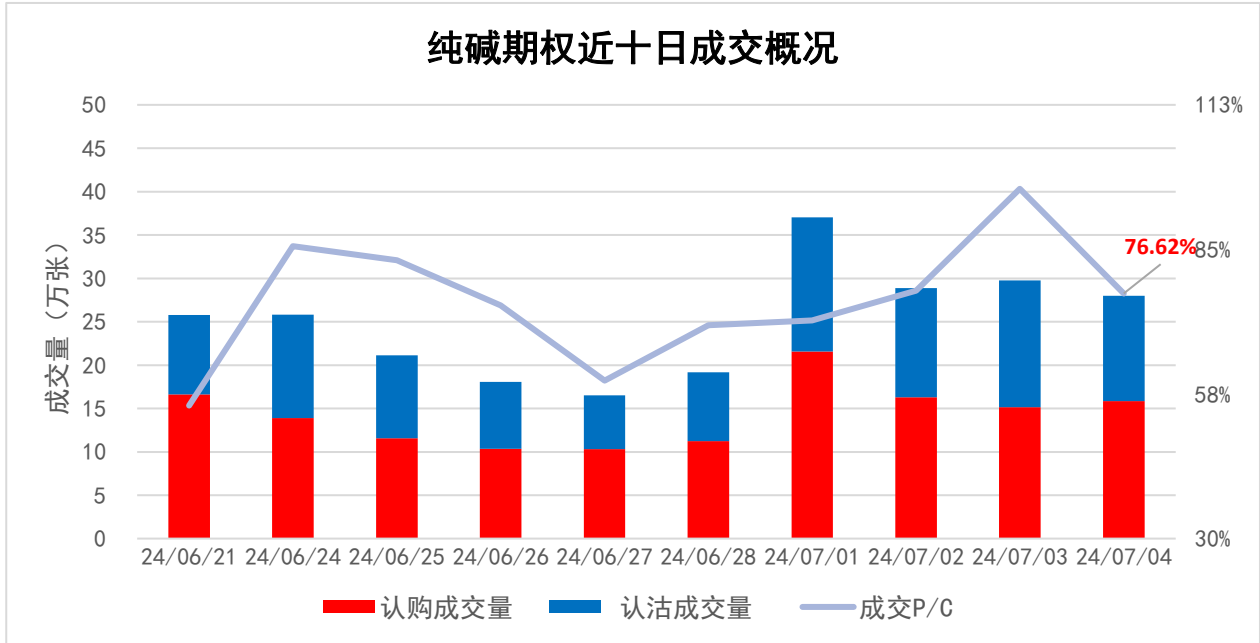
数据来源：WIND、国元期货

图表 30 甲醇期权近 10 日持仓概况



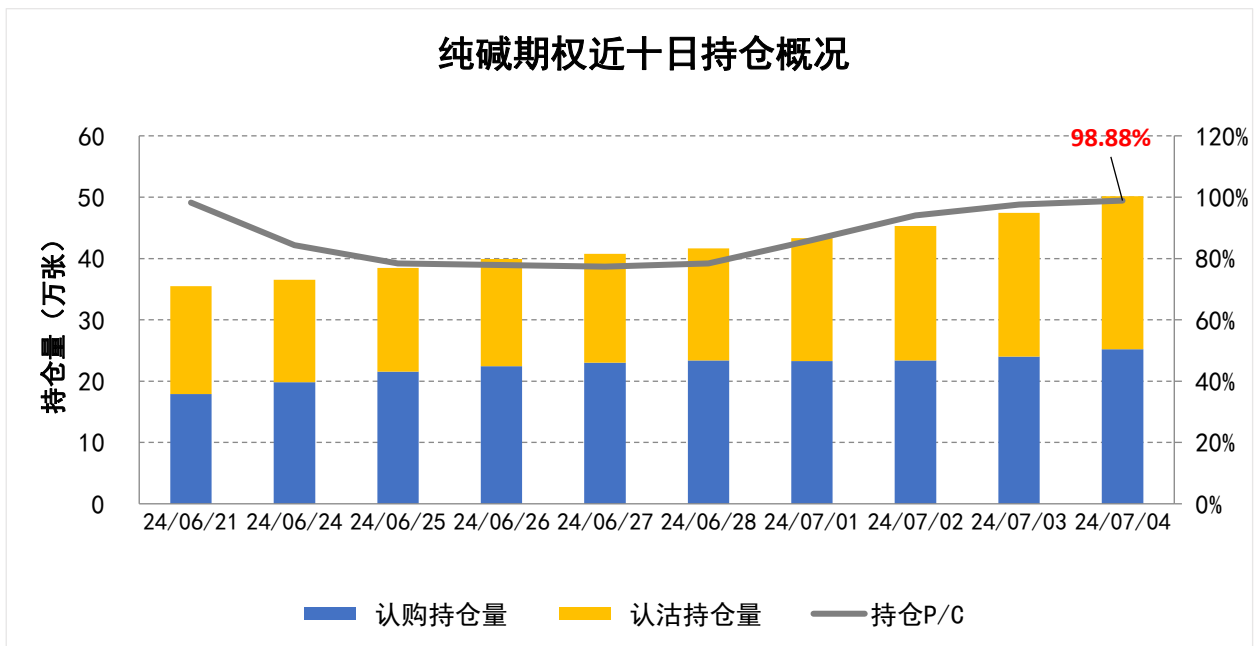
数据来源：WIND、国元期货

图表 31 纯碱期权近 10 日成交概况



数据来源：WIND、国元期货

图表 32 纯碱期权近 10 日持仓概况



数据来源：WIND、国元期货

## 免责声明

本报告的著作权和/或其他相关知识产权归属于国元期货有限公司。未经国元期货许可，任何单位或个人都不得以任何方式复制、转载、引用、刊登、发表、发行、链接、修改、翻译本报告的全部或部分内容。如引用、转载、刊发、链接需要注明出处为国元期货。违反前述要求侵犯国元期货著作权等知识产权的，国元期货将保留追究其相关法律责任的权利。

本报告基于国元期货及研究人员认为可信的公开资料或实地调研资料，我们力求分析及建议内容的客观、公正，研究方法专业审慎，分析结论合理，但国元期货对于本报告所载的信息、观点以及数据的准确性、可靠性、时效性及完整性均不作任何明确或隐含的保证。国元期货可发出其他与本报告所载资料不一致及有不同结论的报告，本报告及该报告仅反映研究人员的不同设想、见解及分析方法，为免生疑，本报告所载的观点并不代表国元期货立场。

本报告所载全部内容仅作参考之用，不构成对任何人的投资、法律、会计或税务的操作建议，国元期货不对因使用本报告而做出的操作建议做出任何担保，不对因使用本报告而造成的损失承担任何责任。交易者根据本报告作出的任何投资决策与国元期货及研究人员无关，且国元期货不因接收人收到此报告而视其为客户，请交易者务必独立进行投资决策。

## 联系我们

全国统一客服电话：400-8888-218

### 国元期货总部

地址：北京市东城区东直门外大街46号1号楼19层1901，9层906、908B  
电话：010-84555000

### 福建分公司

地址：福建省厦门市思明区莲岳路1号1304室之02-03室  
(即磐基商务楼1502-1503室)

电话：0592-5312522

### 大连分公司

地址：辽宁省大连市沙河口区会展路129号国际金融中心A座期货大厦2407、2406B。

电话：0411-84807840

### 西安分公司

地址：陕西省西安市雁塔区二环南路西段64号凯德广场西塔6层06室

电话：029-88604088

### 上海分公司

地址：中国(上海)自由贸易试验区浦电路577号16层(实际楼层13层)04室

电话：021-50872756

### 广州分公司

地址：广东省广州市天河区珠江东路28号4701房自编04A单元

电话：020-89816681

### 北京分公司

地址：北京市东城区东直门外大街46号1号楼22层2208B室

电话：010-84555050

### 合肥营业部

地址：安徽省合肥市庐阳区国轩凯旋大厦四层

电话：0551-68115888

### 郑州营业部

地址：河南省郑州市金水区未来路69号未来大厦1410室

电话：0371-53386809

### 青岛营业部

地址：山东省青岛市崂山区秦岭路15号海韵东方1103户

电话：0532-66728681

### 深圳营业部

地址：广东省深圳市福田区莲花街道福中社区深南大道2008号中国凤凰大厦1号楼10B

电话：0755-82891269

### 杭州营业部

地址：浙江省杭州市滨江区江汉路1785号网新双城大厦4幢2201-3室

电话：0571-87686300

### 通辽营业部

地址：内蒙古自治区通辽市科尔沁区建国路37号世基大厦12层

电话：0475-6380818

### 上海中山北路营业部

地址：上海市普陀区中山北路1958号3层西半部318室

电话：021-52650802、021-52650801

全资子公司：

### 国元投资管理(上海)有限公司

注册地址：上海市虹口区东大名路501号504A单元

办公地址：(北京地区)北京市东城区东直门外大街46号天恒大厦A座906

(上海地区)上海市浦东新区潍坊新村街道源深路1088号平安财富大厦1603B

电话：010-84555221